

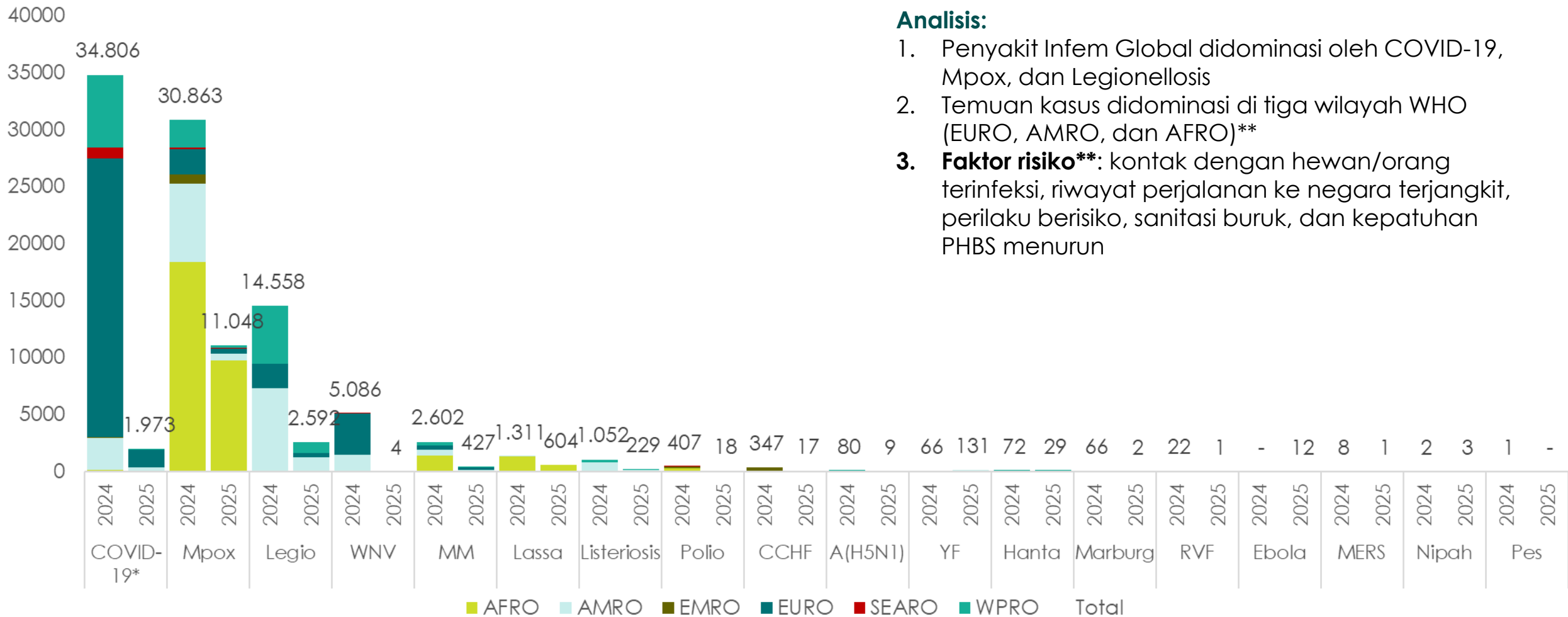


# Perkembangan Situasi Penyakit Infeksi Emerging *Minggu Epidemiologi ke-14 Tahun 2025*

*30 Maret – 5 April 2025*



# Perkembangan Penyakit Infeksi Emerging Global Tahun 2024-2025 (M14)



## Analisis:

1. Penyakit Infem Global didominasi oleh COVID-19, Mpox, dan Legionellosis
2. Temuan kasus didominasi di tiga wilayah WHO (EURO, AMRO, dan AFRO)\*\*
3. **Faktor risiko\*\*:** kontak dengan hewan/orang terinfeksi, riwayat perjalanan ke negara terjangkit, perilaku berisiko, sanitasi buruk, dan kepatuhan PHBS menurun

## Keterangan:

- WNV: West Nile Virus/Penyakit virus West Nile
- MM: Meningitis Meningokokus
- CCHF: Crimean Congo Haemorrhagic Fever
- YF: Yellow Fever/Demam Kuning
- RVF: Rift Valley Fever/Demam Rift Valley

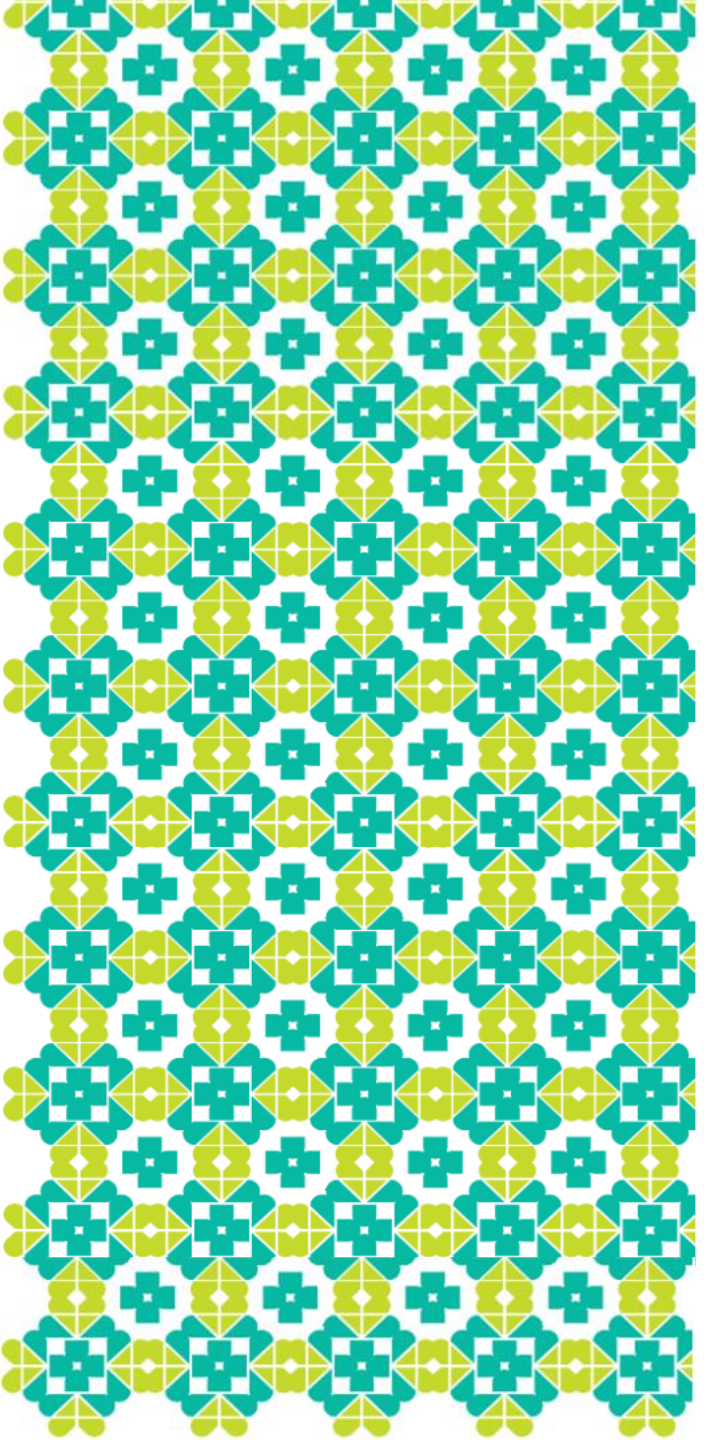
\*data dalam ratusan

\*\* menyesuaikan dengan masing-masing penyakit

# Informasi Penambahan Kasus Penyakit Infem Minggu Epidemiologi ke-14 Tahun 2025

## 30 Maret – 5 April 2025

No.	Penyakit	Negara	Tambahkan Kasus		Periode Penambahan
			+Konfirmasi	+Kematian	
1	<a href="#">COVID-19</a>	3 Negara terbanyak lapor di Brasil, Inggris, dan Yunani	9200	380	M12 2025
2	<a href="#">Mpox</a>	3 Negara terbanyak lapor di RD Kongo, Uganda, dan Burundi	860	0	M14 2025
3	<a href="#">Legionellosis</a>	Amerika, Jepang, Spanyol, Taiwan, Australia, Korea, Singapura, Hongkong	121	2	M11- M14 2025
4	<a href="#">Meningitis Meningokokus (MM)</a>	Amerika Serikat, Spanyol, Tiongkok, dan Korea Selatan	35	2	M9-M14 2025
5	<a href="#">Listeriosis</a>	Amerika Serikat, Taiwan, Spanyol, dan Australia	17	0	M11-M14 2025
6	<a href="#">Penyakit Virus Hanta</a>	Panama dan Amerika Serikat	8	0	M8-M14 2025
7	<a href="#">CCHF</a>	Uganda dan Afghanistan	6	0	M11-M14 2025
8	<a href="#">A(H5N1)</a>	Meksiko	1	0	M14 2025
9	<a href="#">Polio</a>	Angola	1	0	M14 2025

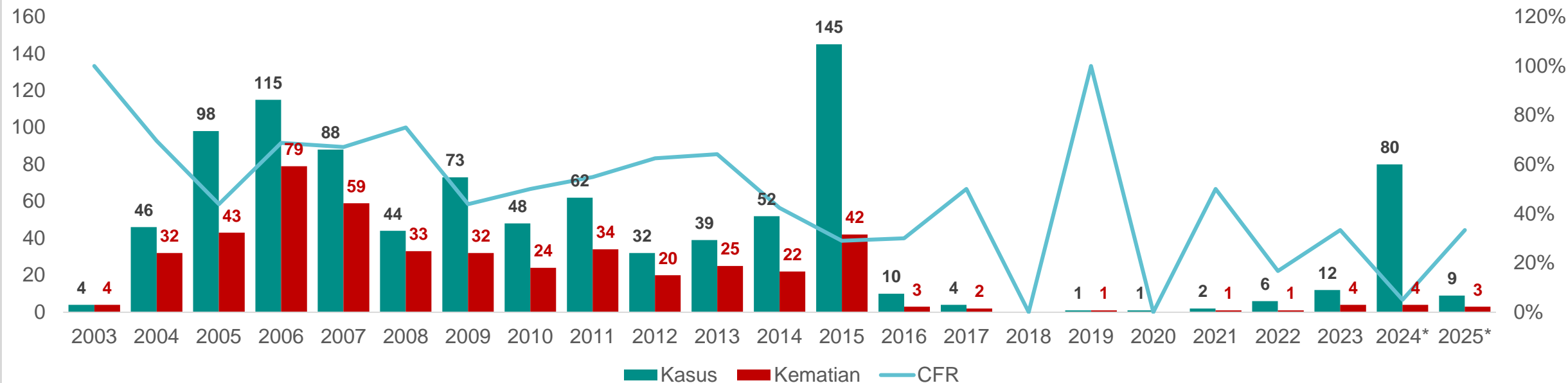


# AVIAN INFLUENZA

# SITUASI *HIGHLY PATHOGENIC AVIAN INFLUENZA* (HPAI)

## H5N1

Tren Kasus dan Kematian A(H5N1) Tahun 2003 - 2025 (M14)



Sumber: WHO (who.int), IHR, CHP HK (chp.gov.hk)

\*: termasuk kasus H5 di Amerika Serikat yang kontak dengan hewan terinfeksi H5N1

### Situasi Global

- **Penambahan M14 2025 : +1 kasus di Meksiko**
- Tahun 2025 hingga M14 : 9 konfirmasi dan 3 kematian dari 3 negara
- **Faktor risiko:** Kontak dengan unggas/hewan ternak
- A(H5N1) pada hewan di M14 2025: burung dan/atau unggas (India, Kamboja, Kanada, Inggris, Amerika Serikat); sapi ternak di Amerika Serikat

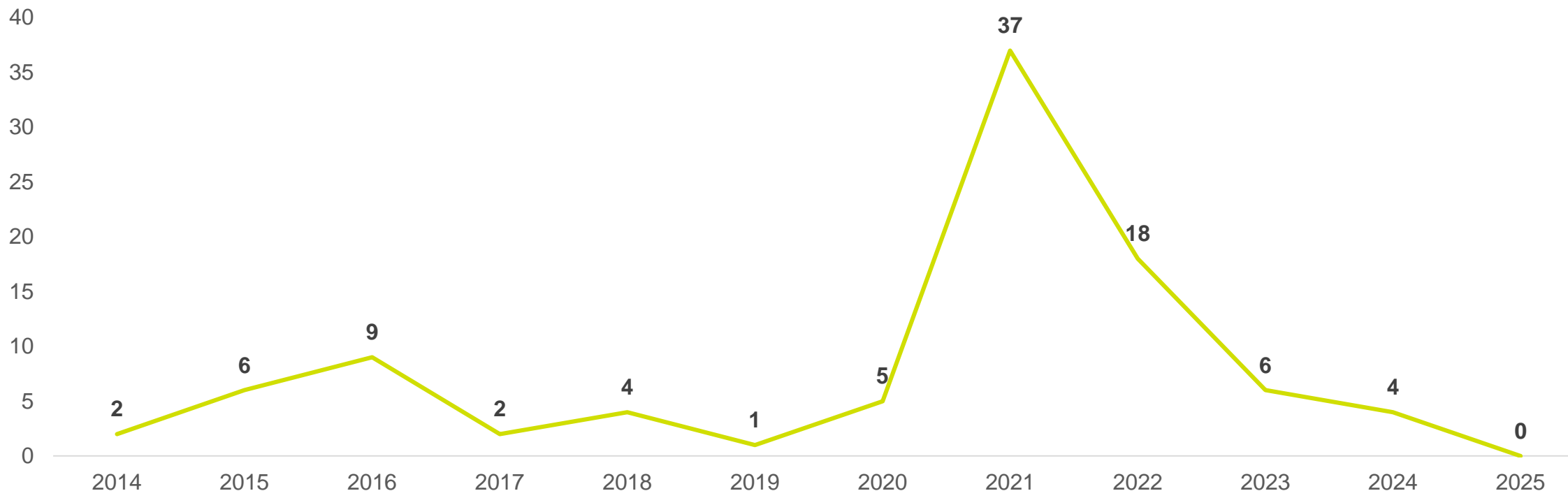
### Situasi Indonesia

- **Tahun 2018 - 2025 M14: tidak ada konfirmasi A(H5N1)**
- 2005-2017: 200 konfirmasi dan 168 kematian (CFR: 84%)

# SITUASI *HIGHLY PATHOGENIC AVIAN INFLUENZA* (HPAI)

## H5N6

### Perkembangan Kasus A(H5N6) Tahun 2014-2025 (M14)



#### Situasi Global

- Tidak ada penambahan konfirmasi minggu ini
- Tahun 2025 hingga M14: 0 konfirmasi
- Total 2014-2025 (M14) : 92 konfirmasi di Tiongkok dan 1 konfirmasi di Laos
- **Faktor risiko:** kontak dengan unggas

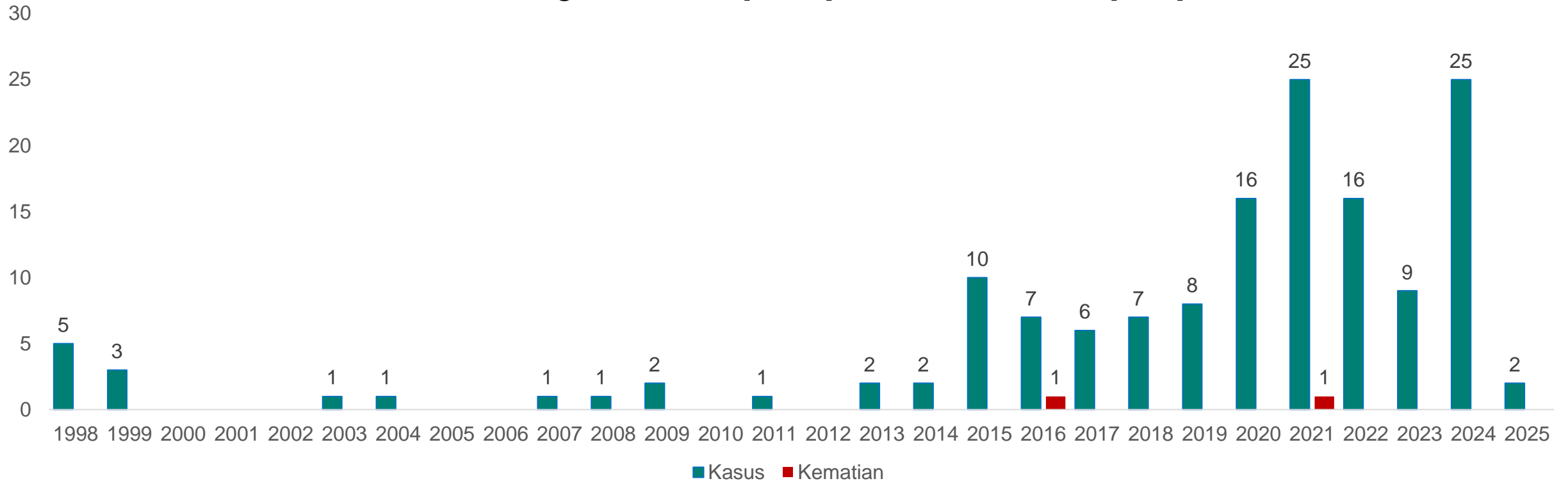
#### Situasi Indonesia

Belum pernah dilaporkan kasus A(H5N6) di Indonesia

# SITUASI *LOW PATHOGENIC AVIAN INFLUENZA (LPAI)*

## H9N2

### Perkembangan Kasus A(H9N2) Tahun 1998-2025 (M14)

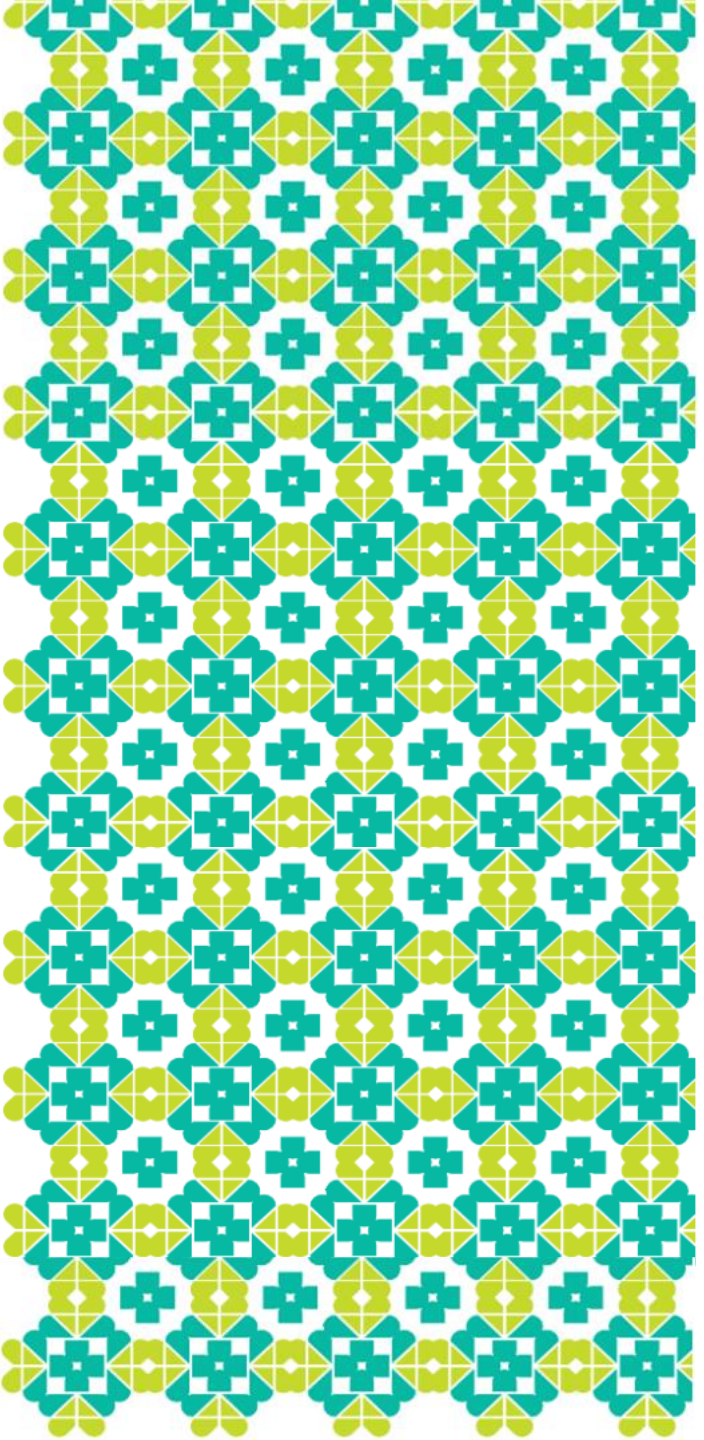


#### Situasi Global

- Tidak ada penambahan konfirmasi minggu ini
- Tahun 2025 hingga M14: 2 konfirmasi di Tiongkok
- **Faktor risiko:** Kontak dengan unggas

#### Situasi Indonesia

Belum pernah dilaporkan kasus A(H9N2) di Indonesia



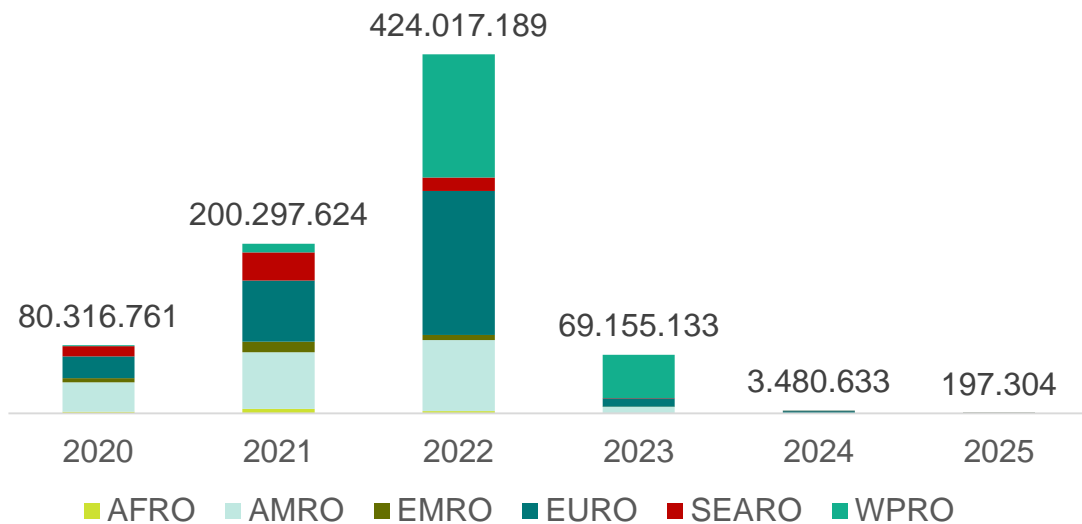
# COVID-19



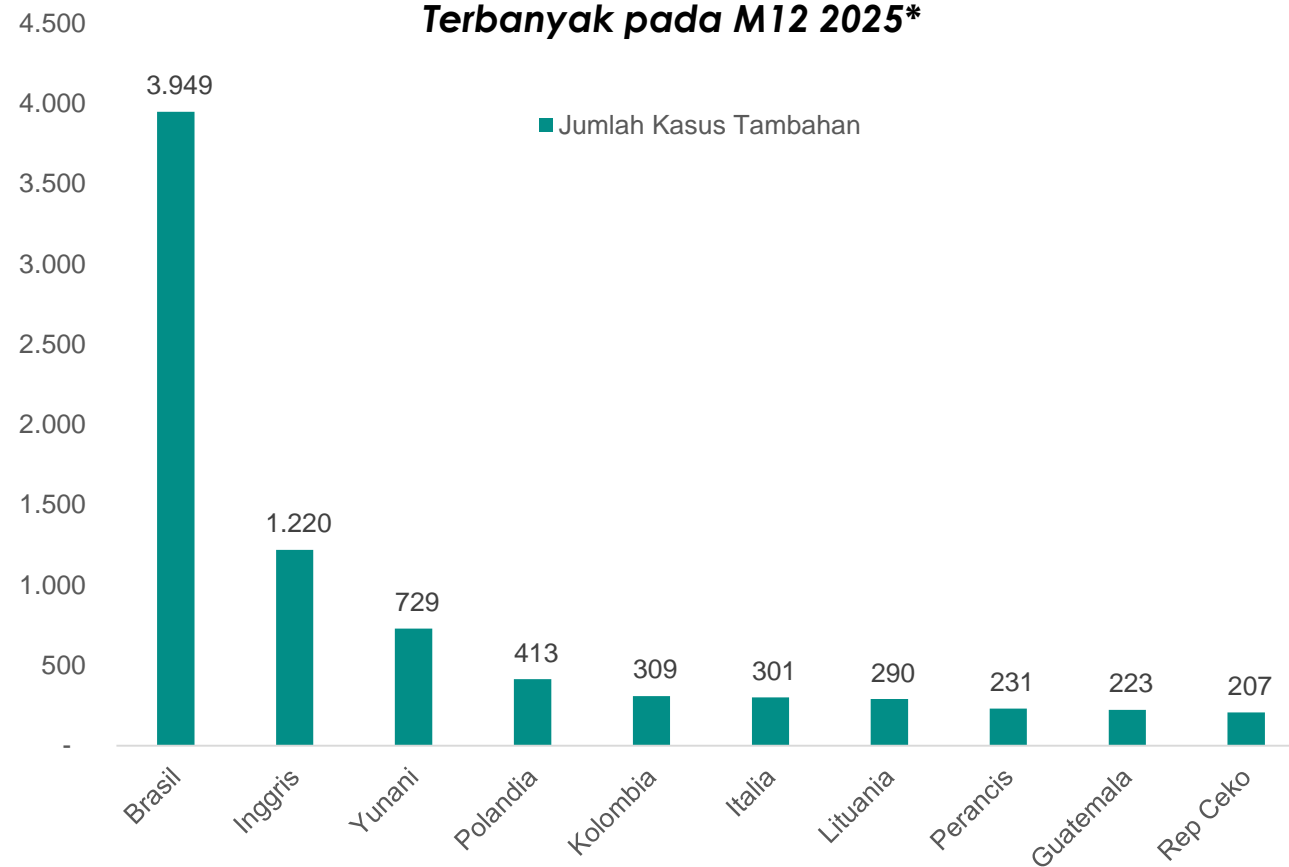


# SITUASI COVID-19 GLOBAL

Tren COVID-19 di Dunia Berdasarkan Wilayah Regional WHO 2020 – 2025 (M12\*)



10 Negara Pelapor Penambahan Kasus COVID-19 Terbanyak pada M12 2025\*



## Total Kumulatif dari Tahun 2020 - 23 Maret 2025

Konfirmasi	Kematian	CFR
777.684.506	7.092.720	0,91%

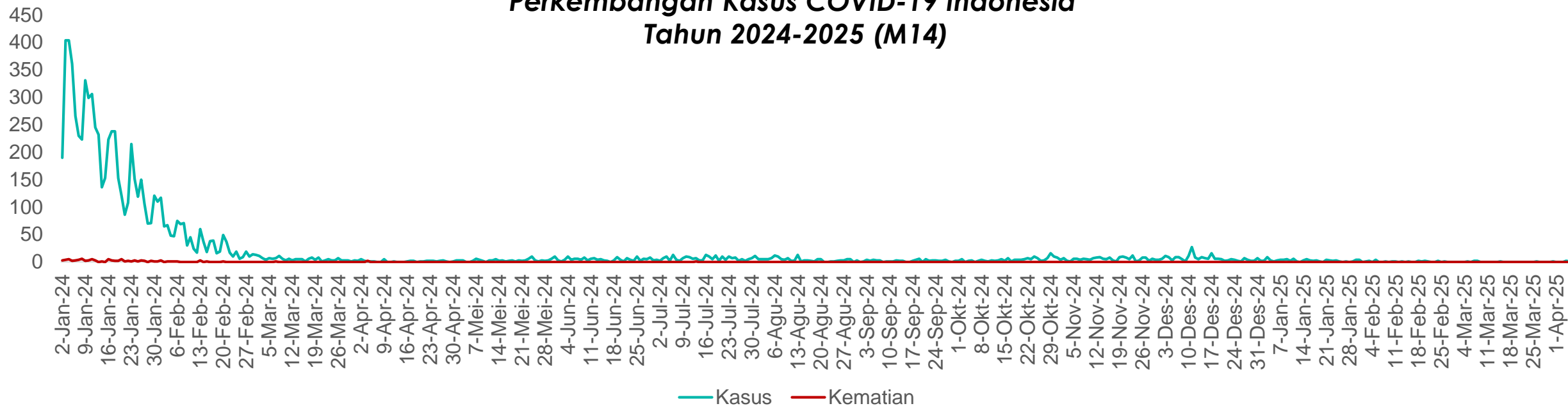
- **Penambahan M12 2025: +9.200 konfirmasi dan +380 kematian**
- Tiga negara penambahan terbanyak: Brasil, Inggris, dan Yunani.
- *Variants of Interest (VOIs)*: JN.1 (2 Des 2024)
- *Variants Under Monitoring (VUMs)*: KP.2, KP.3, KP.3.1.1, JN.1.18, LB.1, LP.8.1, dan XEC (3 Feb 2025)
- **Faktor risiko**: transmisi lokal

\*Data tersedia hingga M12 2025, diakses pada 11 April 2025

Sumber : [WHO](https://www.who.int)

# SITUASI COVID-19 INDONESIA

## Perkembangan Kasus COVID-19 Indonesia Tahun 2024-2025 (M14)



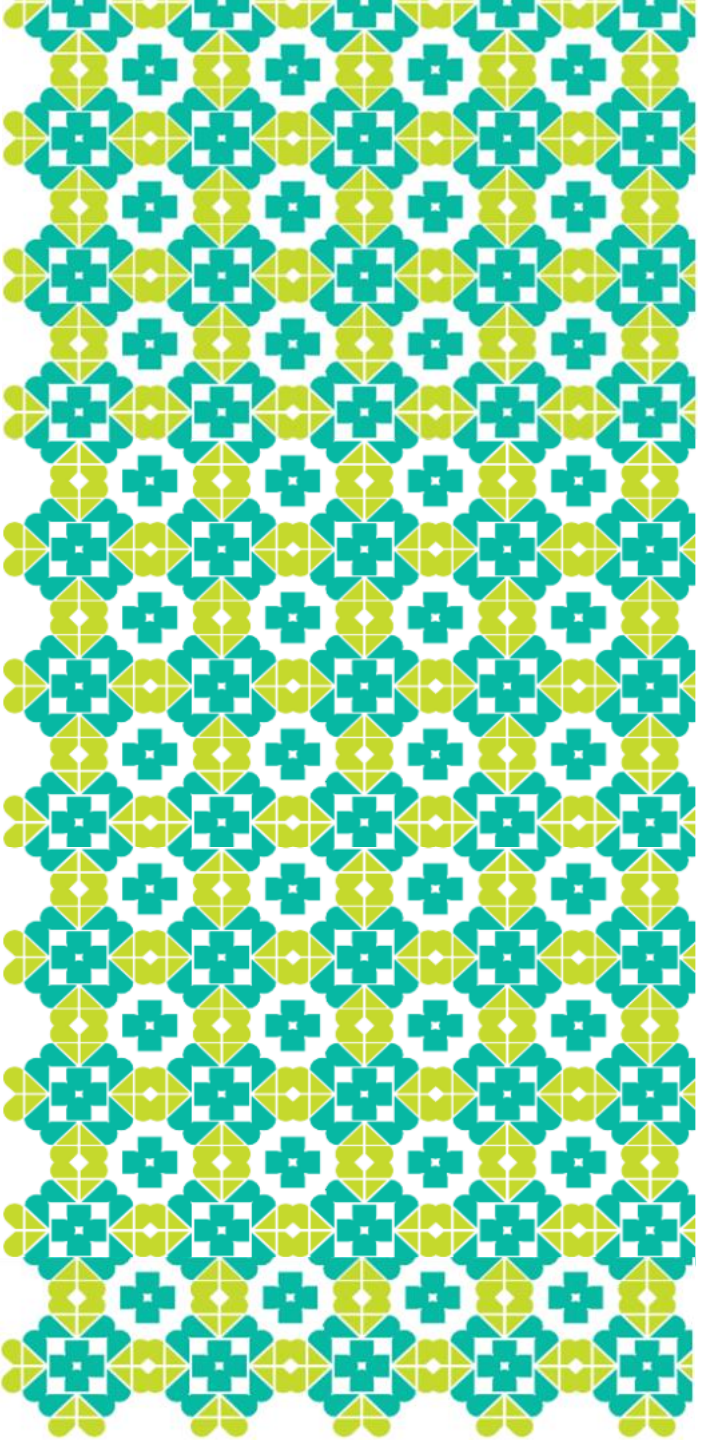
### Total Kumulatif dari Tahun 2020 – 5 April 2025

Konfirmasi	Kematian	CFR
<b>6.830.508</b>	<b>162.066</b>	<b>2,37%</b>

- **Penambahan M14 2025: +4 konfirmasi (Jawa Timur dan Lampung)**
- Tahun 2025 hingga M14: 114 konfirmasi dan 0 kematian

### Upaya yang Dilakukan

- Pemantauan situasi global
- Deteksi dini melalui surveilans ILI-SARI dan genomik
- Komunikasi risiko penerapan PHBS
- Vaksinasi COVID-19 pada kelompok berisiko
- Penyusunan dokumen rencana kesiapsiagaan patogen pernapasan
- Penilaian risiko berkala di tingkat Kab/Kota



# MERS



# SITUASI MERS GLOBAL

## Situasi Global



2.618

Kasus terkonfirmasi



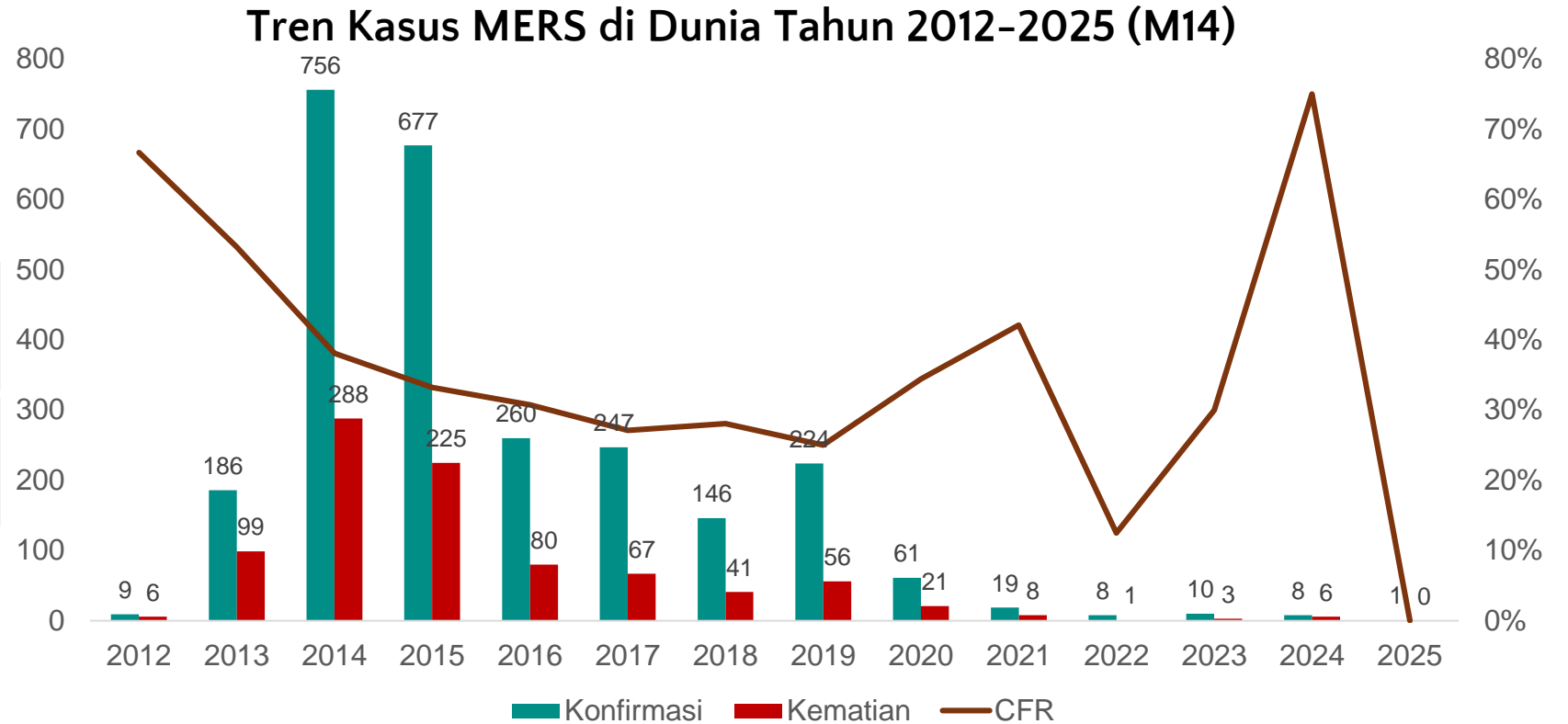
945

Kematian



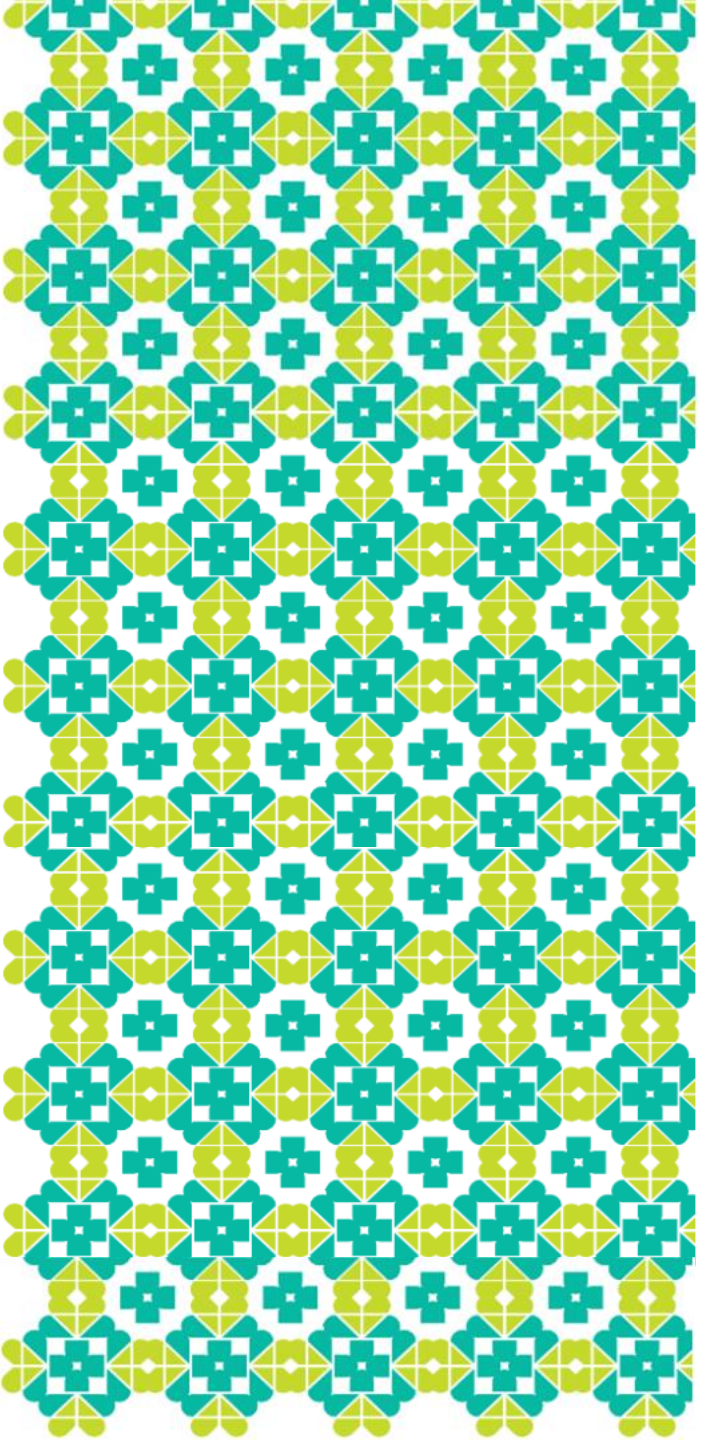
27

Negara Melaporan Kasus Konfirmasi



- **Tidak ada penambahan konfirmasi minggu ini**
- Tahun 2025 hingga M14: 1 konfirmasi di Arab Saudi
- Tahun 2024: 8 konfirmasi dengan 6 kematian di Arab Saudi.
- Sebagian besar kasus 2012-2025 dari Arab Saudi (2.209 konfirmasi dan 864 kematian (CFR: 39,11%)).
- **Faktor Risiko:**
  - Riwayat perjalanan dari wilayah Timur Tengah
  - Kontak langsung/tidak langsung dengan unta

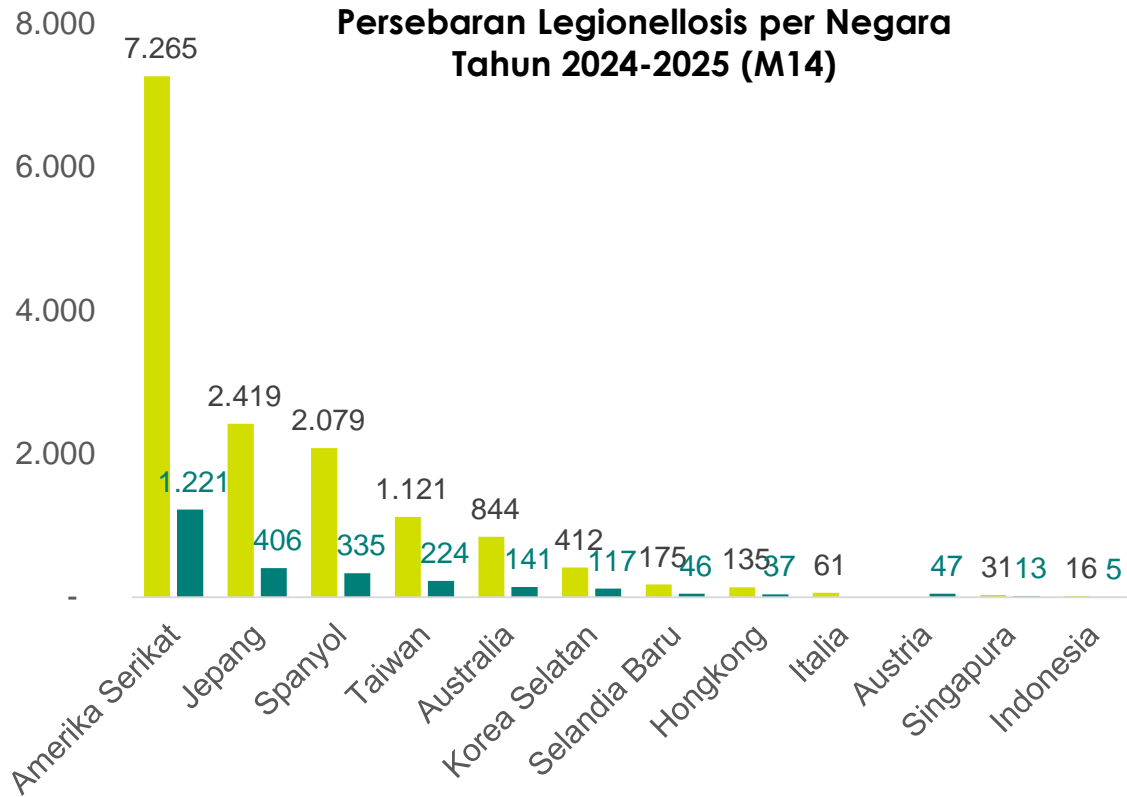




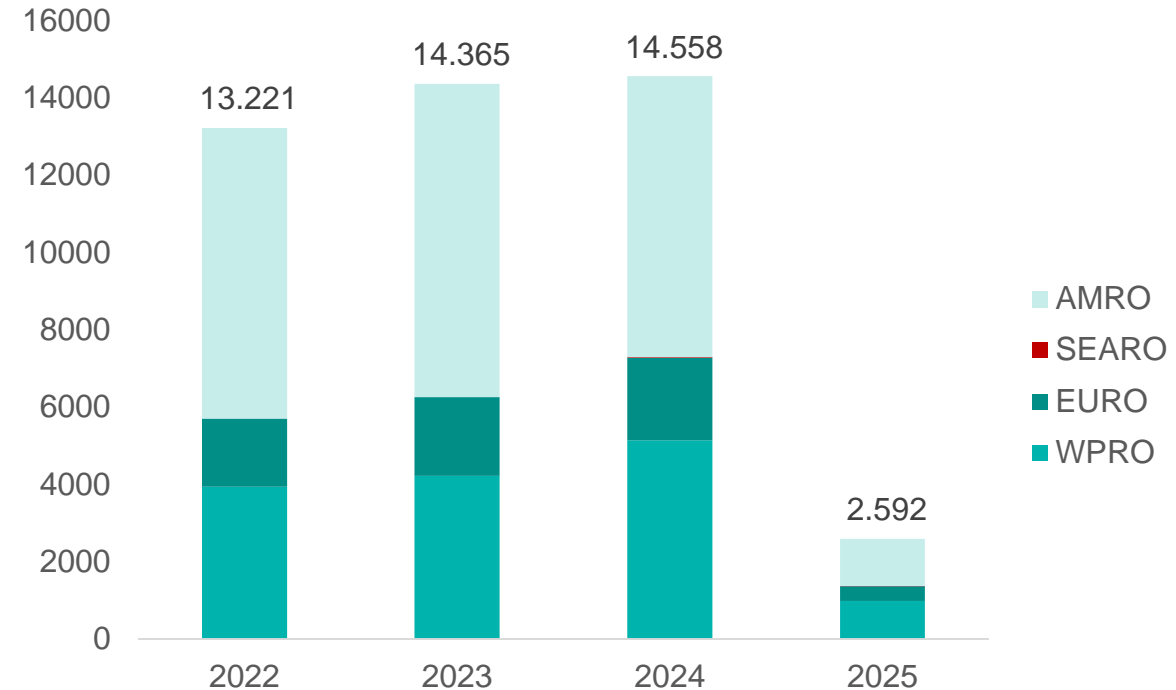
# LEGIONELLOSIS

# SITUASI LEGIONELLOSIS GLOBAL

Persebaran Legionellosis per Negara Tahun 2024-2025 (M14)



Tren Legionellosis Global Tahun 2022-2025 (M14)



## Situasi Global

- **Penambahan M14 2025: +121 kasus dan +2 kematian dari 8 negara.**
- Penambahan paling banyak di Amerika Serikat, Spanyol, dan Jepang.
- Tahun 2024-2025 (M14): 17.150 konfirmasi dari 12 negara
- Tahun 2022-2024, terjadi peningkatan. Proporsi paling besar dari AMRO.
- **Faktor risiko:** Paparan sarana air yang tidak di-maintenance (AC, cooling tower, air mancur, shower, spa/sauna, dll) dan faktor risiko *host* (lansia, perilaku merokok, dan *immunocompromised*.)

# SITUASI LEGIONELLOSIS INDONESIA

Distribusi Konfirmasi Legionellosis di Indonesia Tahun 2022-2025 (M14)



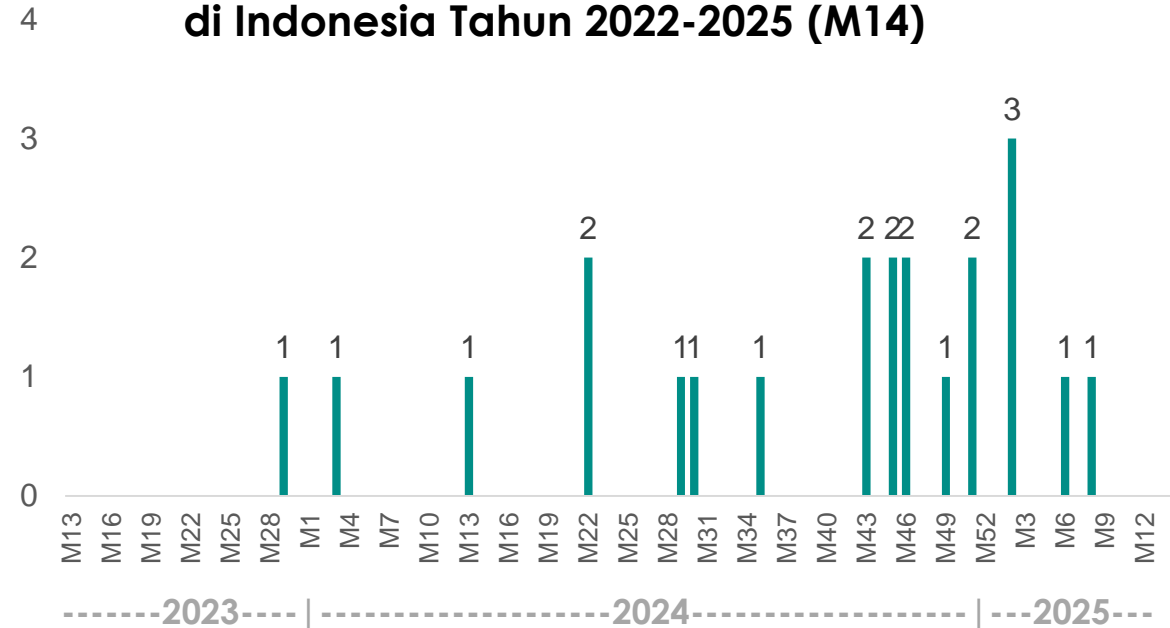
Konfirmasi

24

Kematian

2

Tren Mingguan Konfirmasi Legionellosis di Indonesia Tahun 2022-2025 (M14)



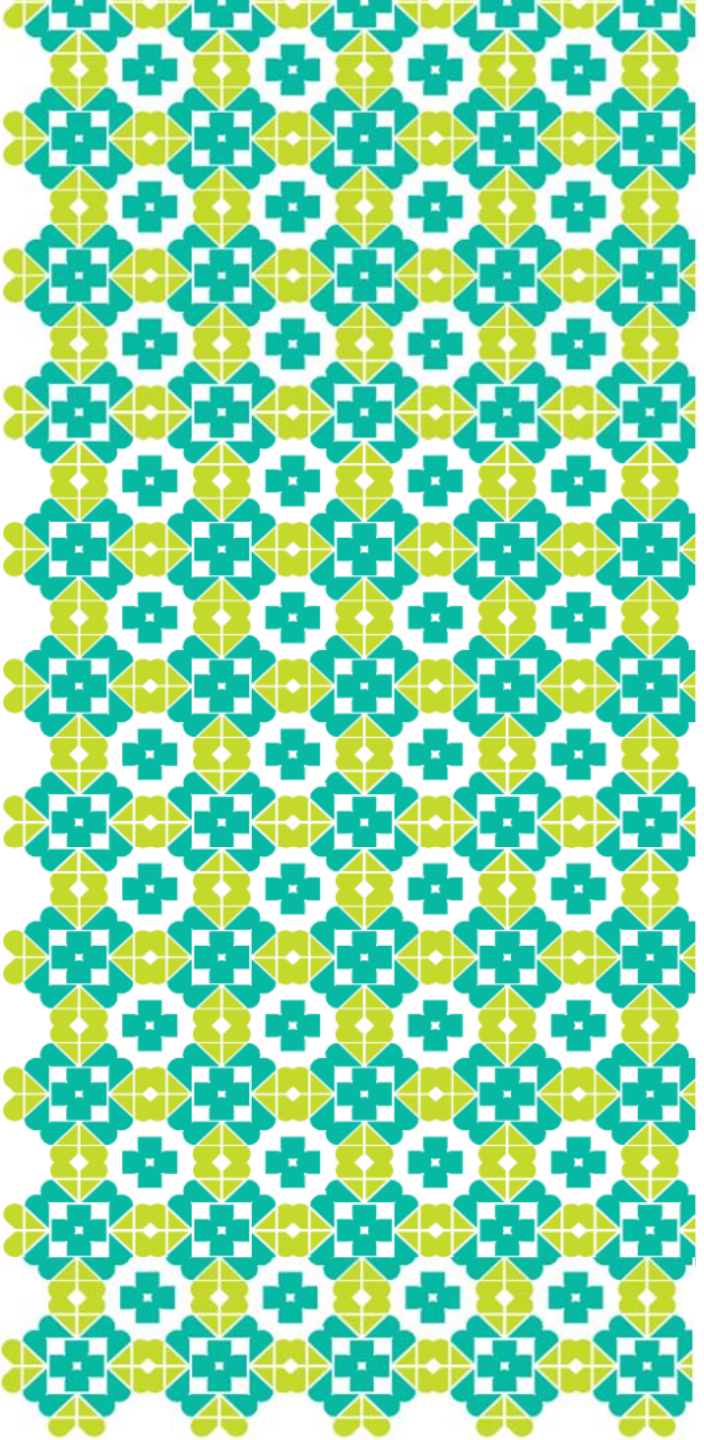
## Situasi Indonesia

- Tidak ada penambahan konfirmasi minggu ini
- Tahun 2022-2025: 24 konfirmasi di 3 provinsi.
- Terdapat 2 kasus meninggal (1 Bali dan 1 Jawa Barat)

## Upaya yang Dilakukan

- Pemantauan situasi melalui SKDR dan WHO
- Penyusunan pedoman
- Deteksi dini melalui surveilans ILL-SARI, sentinel penyakit infem, dan lingkungan
- Komunikasi risiko penerapan PHBS dan menjaga sanitasi lingkungan
- Tatalaksana klinis
- *Water treatment* secara berkala

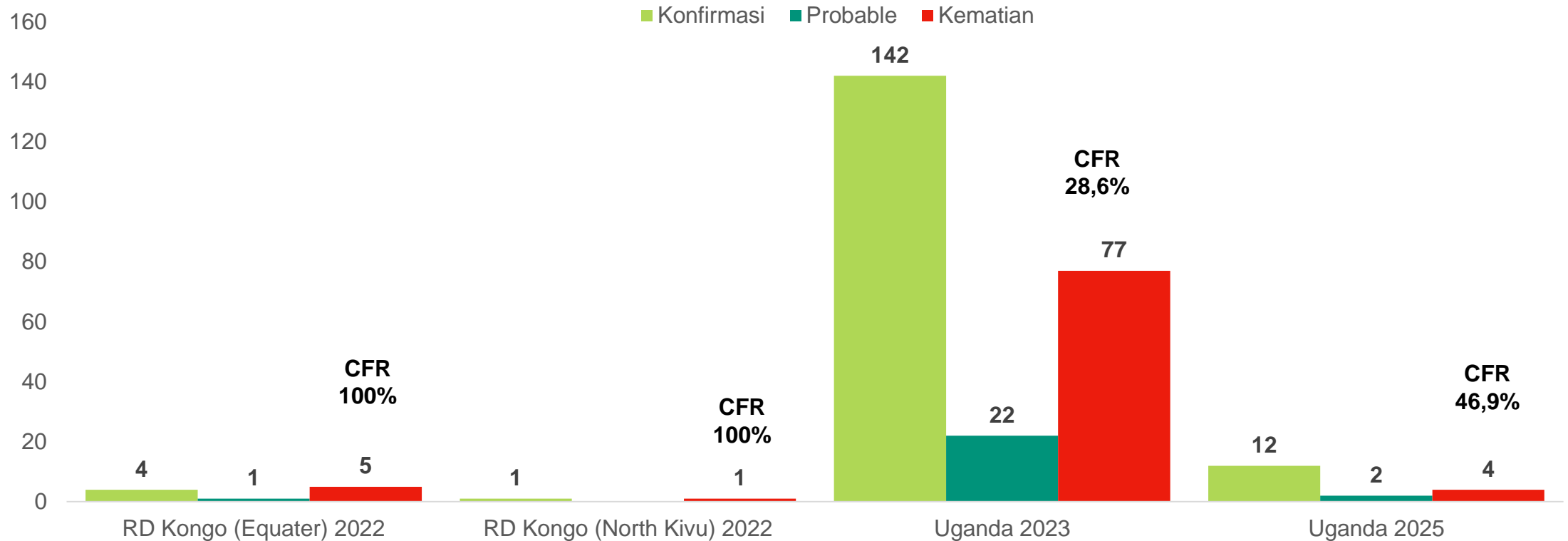




# PENYAKIT EBOLA

# SITUASI PENYAKIT EBOLA

## Persebaran Kasus dan Kematian Penyakit Ebola Berdasarkan Negara Tahun 2022- 2025 (M14)



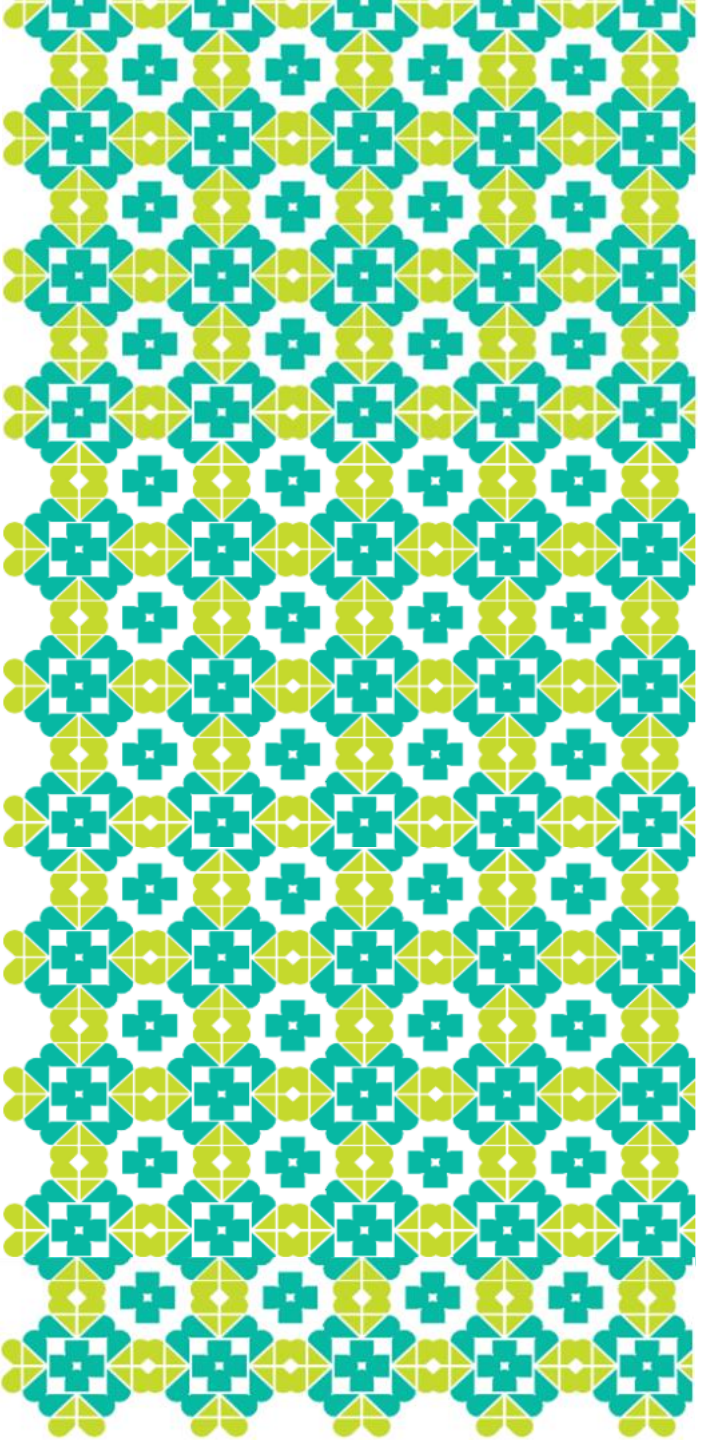
### Situasi Global

- **Tidak ada penambahan konfirmasi minggu ini**
- Uganda (30 Jan 2025-sekarang): 12 konfirmasi, 2 probable, dan 4 kematian (CFR: 28,6%).
- **Faktor risiko:** Kontak dengan kelelawar/hewan/ orang terinfeksi virus Sudan

Sumber: [WHO AFRO](#)

### Situasi Indonesia

**Belum ada kasus konfirmasi Penyakit Ebola di Indonesia**

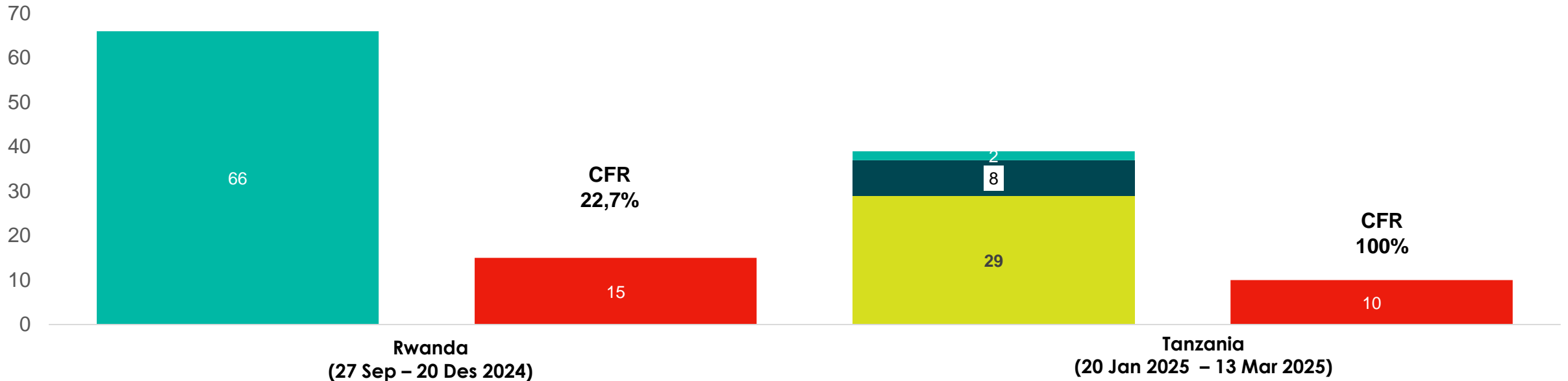


# PENYAKIT VIRUS MARBURG

# SITUASI PENYAKIT VIRUS MARBURG

## Persebaran Kasus dan Kematian Penyakit Virus Marburg Tahun 2023-2025 (M14) Berdasarkan Negara

■ Suspek ■ Probable ■ Konfirmasi ■ Kematian



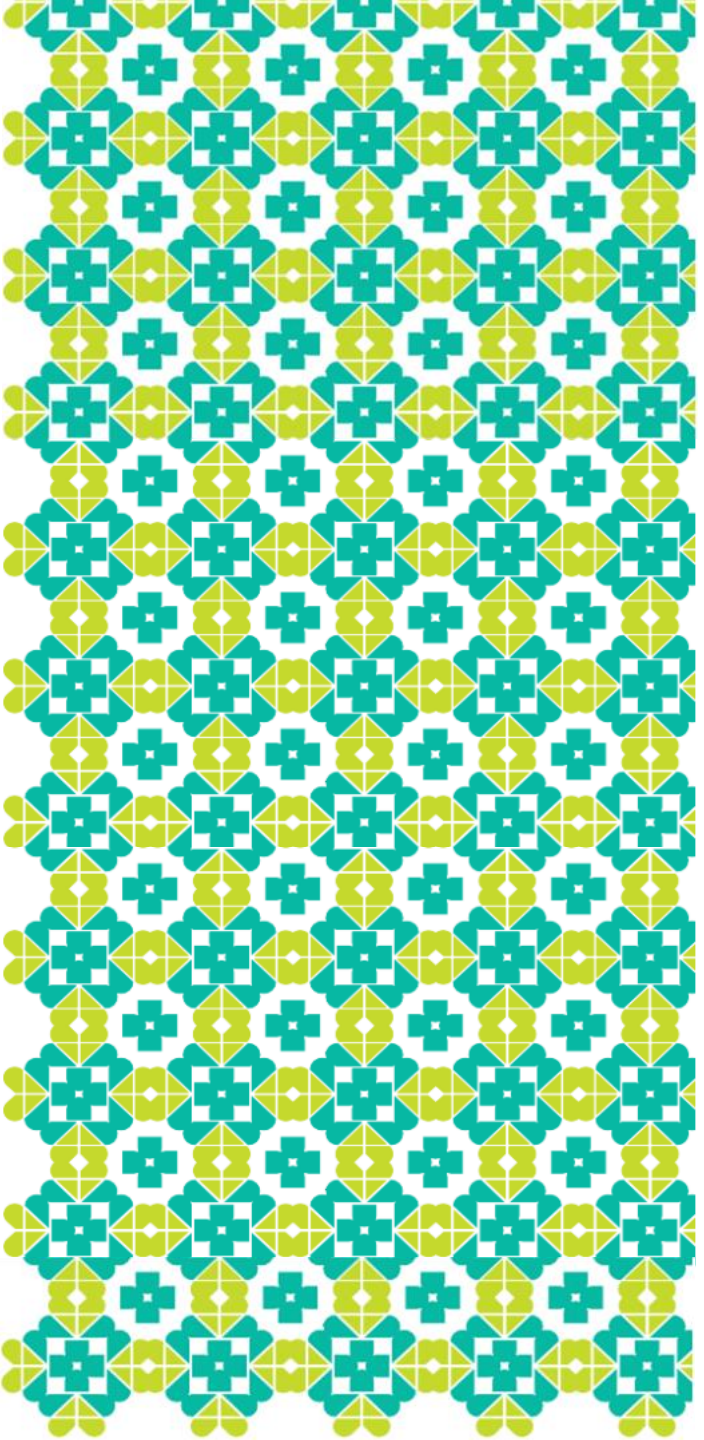
### Situasi Global

- Tidak ada penambahan konfirmasi minggu ini
- Pada 13 Mar 2025, deklarasi berakhirnya KLB penyakit virus Marburg di Tanzania
- Tanzania (20 Jan - 13 Mar 2025): 2 konfirmasi, 8 probable, dan 10 kematian (CFR: 100%).
- **Faktor risiko:** kontak dengan kelelawar/hewan/orang terinfeksi virus Marburg

### Situasi Indonesia

Belum ada konfirmasi Penyakit Virus Marburg di Indonesia

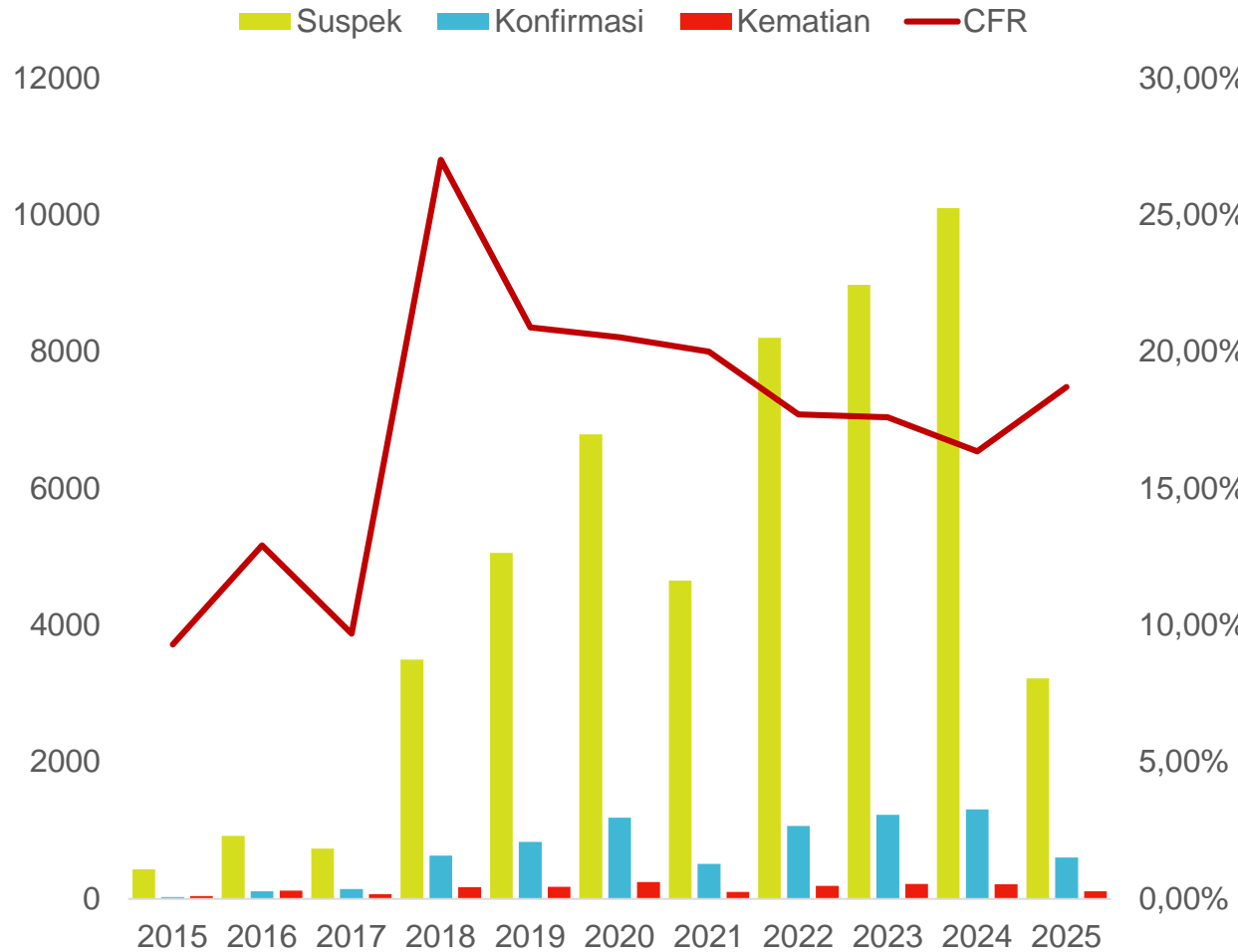
Sumber: [WHO AFRO](#)



# DEMAM LASSA

# SITUASI DEMAM LASSA

Tren Kasus Demam Lassa di Nigeria  
Tahun 2015 – 2025 (M11)\*



## Situasi Global

### NIGERIA

- Tidak ada penambahan kasus minggu ini
- Demam Lassa **endemis di Nigeria**
- Tahun 2025 hingga M11\*: 604 konfirmasi, 6 probable dan 113 kematian (CFR: 18,71%)

### NEGARA SELAIN NIGERIA

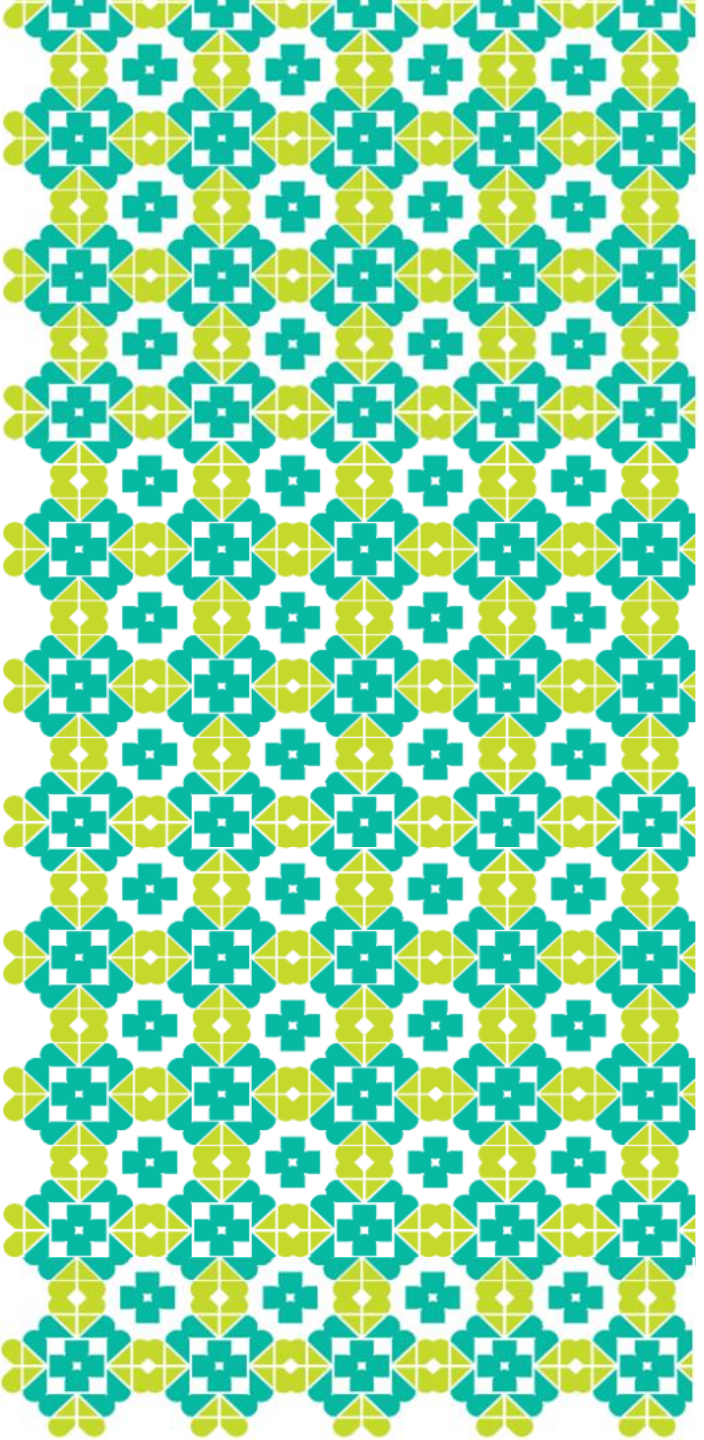
- § Tahun 2025 hingga M13: 25 konfirmasi dan 6 kematian
- Sierra Leone: 7 konfirmasi dan 5 kematian
  - Guinea: 4 konfirmasi dan 1 kematian
  - Liberia: 14 konfirmasi

**Faktor risiko:** sanitasi buruk, kontak dengan tikus *Mastomys* terinfeksi

## Situasi Indonesia

**Belum ada kasus konfirmasi Demam Lassa di Indonesia**

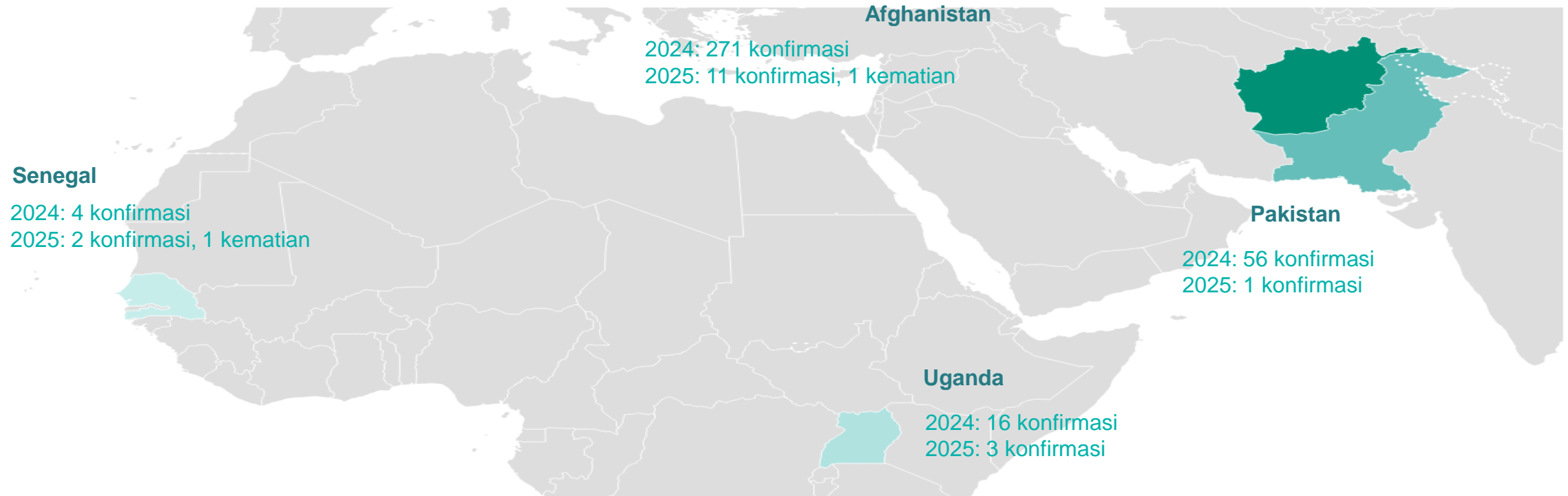
\*Data tersedia hingga M11 2025, diakses pada 11 April 2025  
Sumber: [NCDC](#), [WHO AFRO](#)



# ***CRIMEAN-CONGO HAEMORRHAGIC FEVER (CCHF)***

# SITUASI CCHF

## Distribusi CCHF Global Tahun 2024-2025 (M14)



### Situasi Global

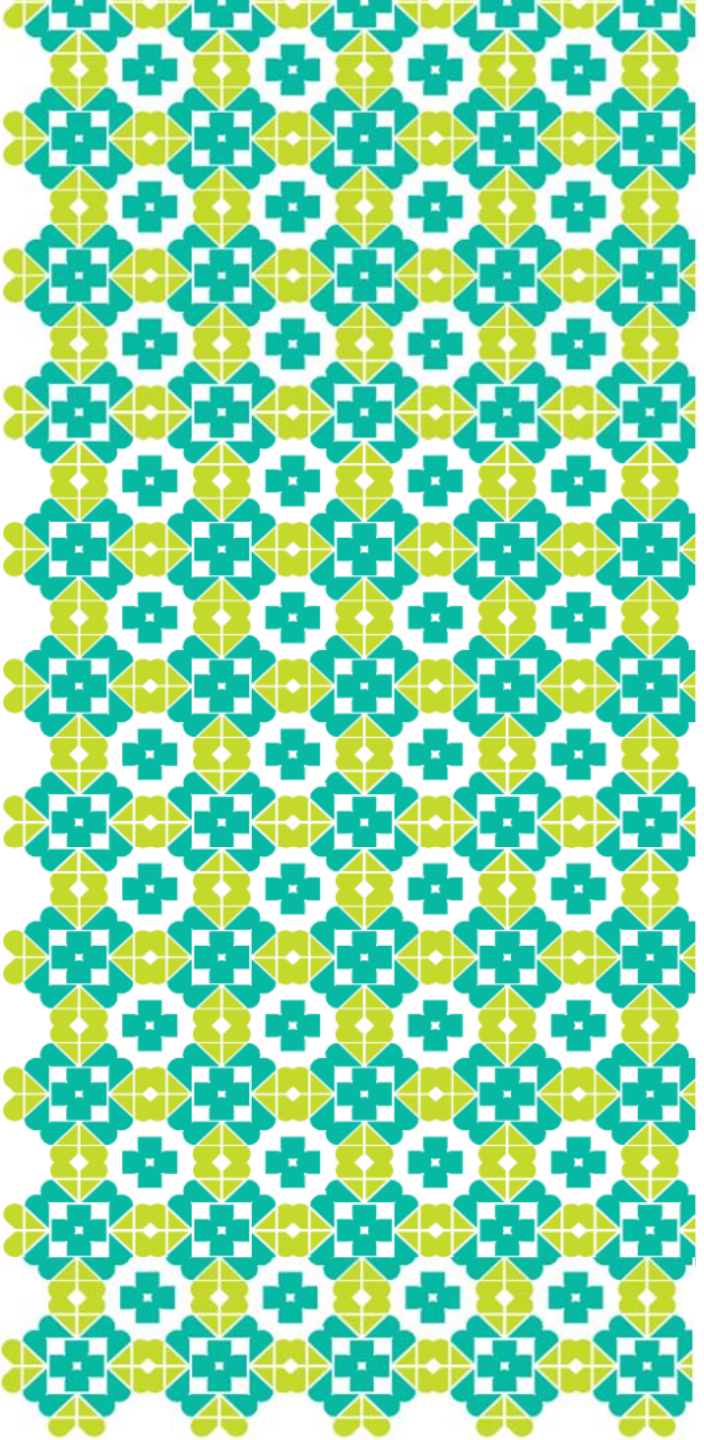
- **Penambahan M11 - M14 : +6 konfirmasi (Afghanistan dan Uganda)**
- Tahun 2024-2025 (M14): 364 konfirmasi di 4 negara
- CCHF endemis di Timur Tengah, negara Balkan, dan benua Afrika.
- **Faktor Risiko:**
  - Kontak dengan kutu *Hyalomma*.
  - Kontak darah/jaringan ternak saat menyembelih hewan terinfeksi
  - Riwayat perjalanan negara terjangkit.

Sumber: [WHO EMRO](#), [WHO AFRO](#), [Pakistan](#), [Africa CDC](#)

### Situasi Indonesia

**Belum ada konfirmasi CCHF di Indonesia**



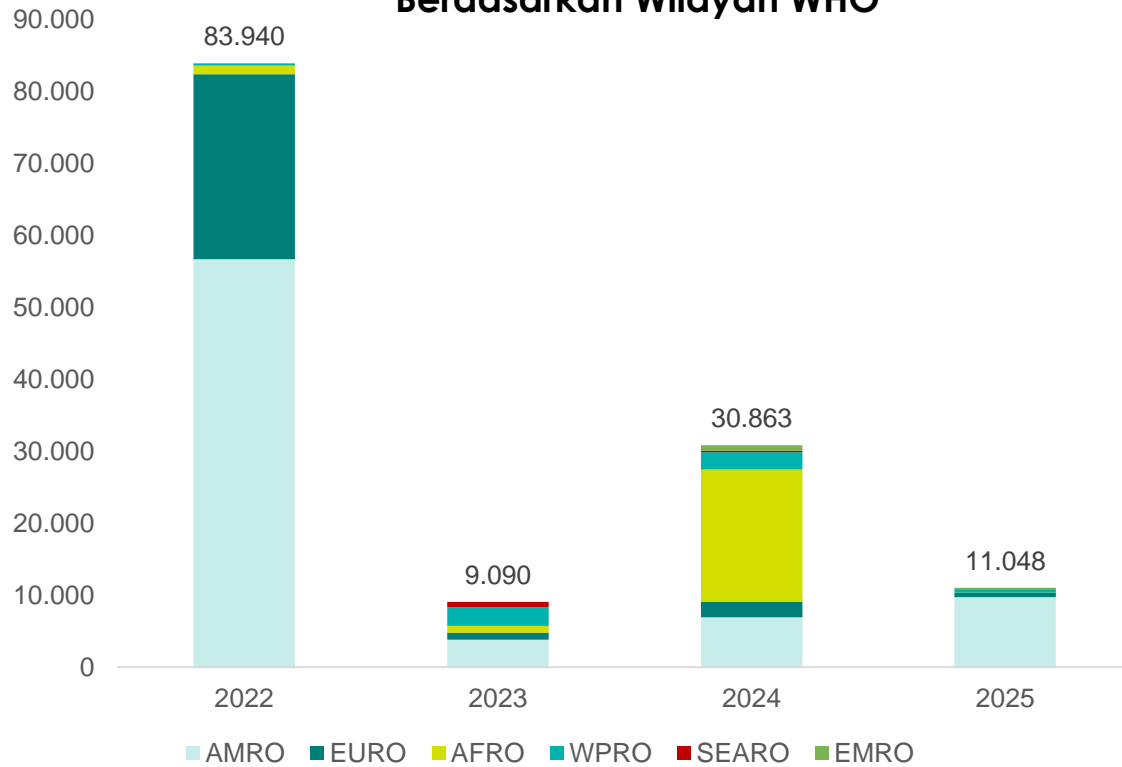


# MPOX

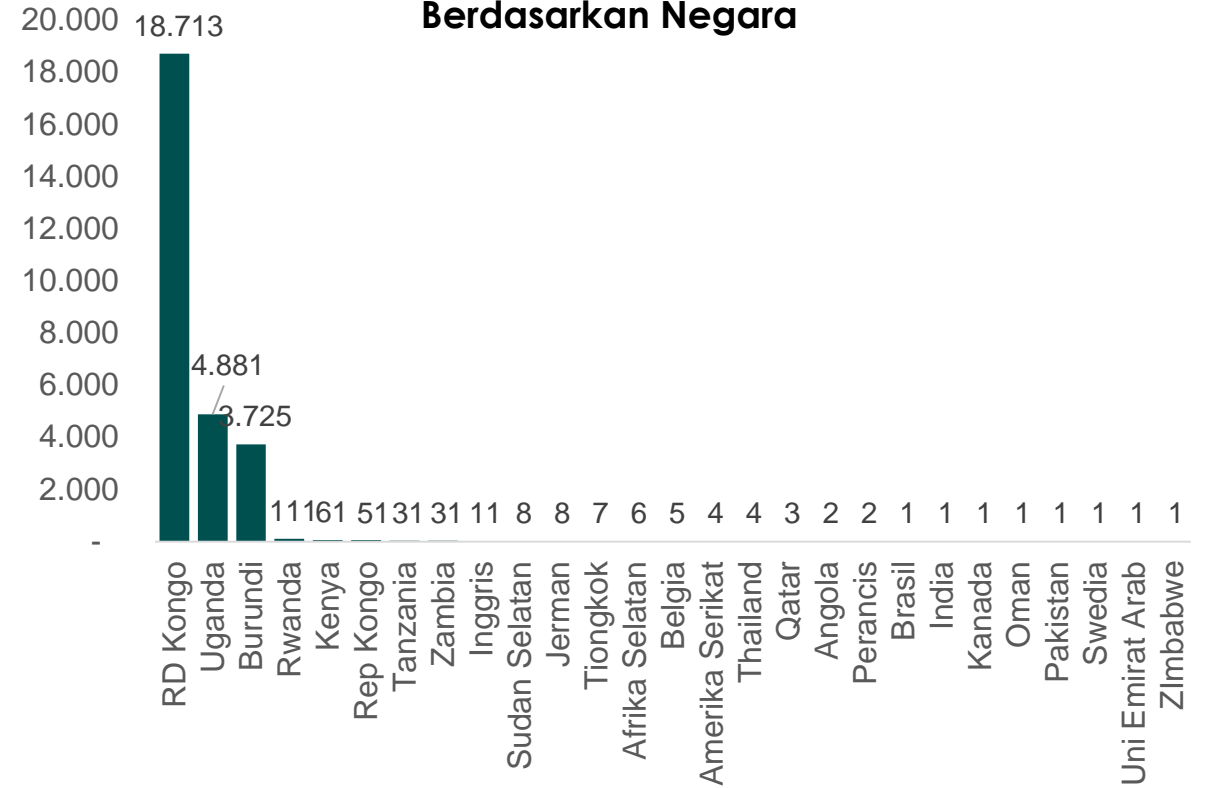


# SITUASI MPOX GLOBAL

**Tren Kasus Mpx 2022- 2025 (M14)**  
Berdasarkan Wilayah WHO



**Persebaran Kasus Mpx Clade Ib Tahun 2024- 2025 (M14)**  
Berdasarkan Negara



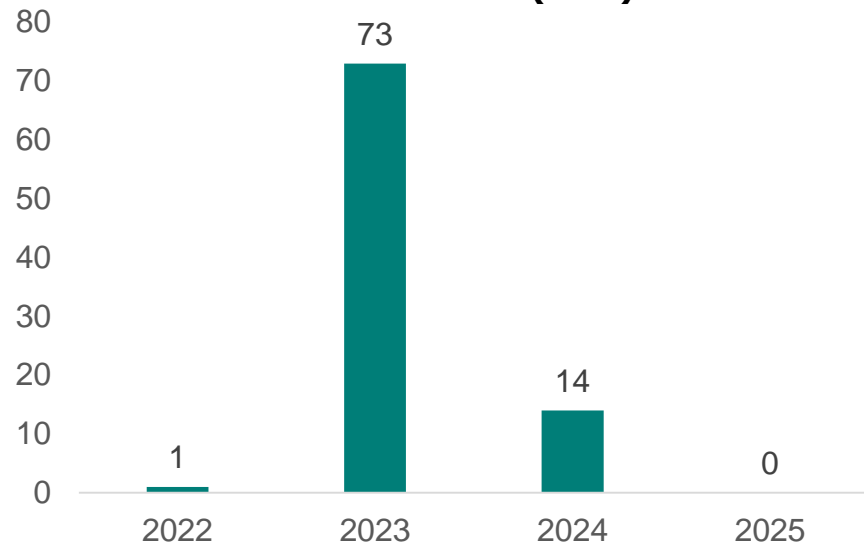
## Situasi Global

- **Kasus mpox di M14 2025: +860 konfirmasi di 10 negara**
- Tiga negara penambahan terbanyak: RD Kongo, Uganda, dan Burundi
- Tahun 2025, hingga M14: 11.048 konfirmasi di 63 negara
- **Mpx masih dinyatakan PHEIC sejak 14 Agt 2024**
- Tahun 2022-2025: kasus terbanyak di AFRO dan AMRO
- **Faktor risiko:** riwayat perjalanan ke negara terjangkit dan perilaku seksual berisiko

Sumber: [WHO](https://www.who.int)

# SITUASI MPOX INDONESIA

Tren Kasus Mpx di Indonesia Tahun 2022- 2025 (M14)



Peta Distribusi Kasus Mpx di Indonesia Tahun 2022-2025 (M14)

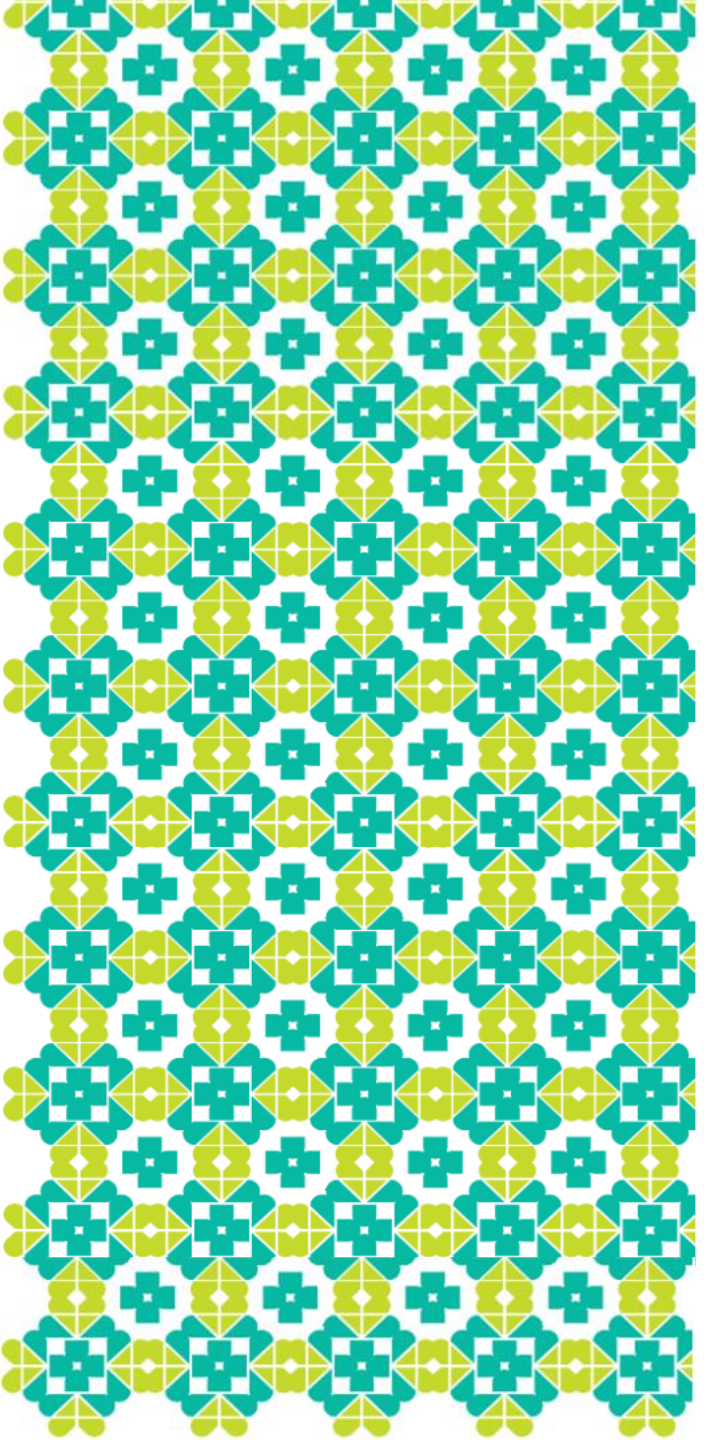


## Situasi Indonesia

- **Tidak ada penambahan konfirmasi di Indonesia minggu ini**
- Tahun 2025 hingga M14 : 0 konfirmasi
- Tahun 2024: 14 konfirmasi di 6 Provinsi (DK Jakarta, DIY, Banten, Jatim, dan Jabar)
- **Faktor risiko:** Perilaku seksual berisiko dan kontak serumah (seksual)

## Upaya yang Dilakukan

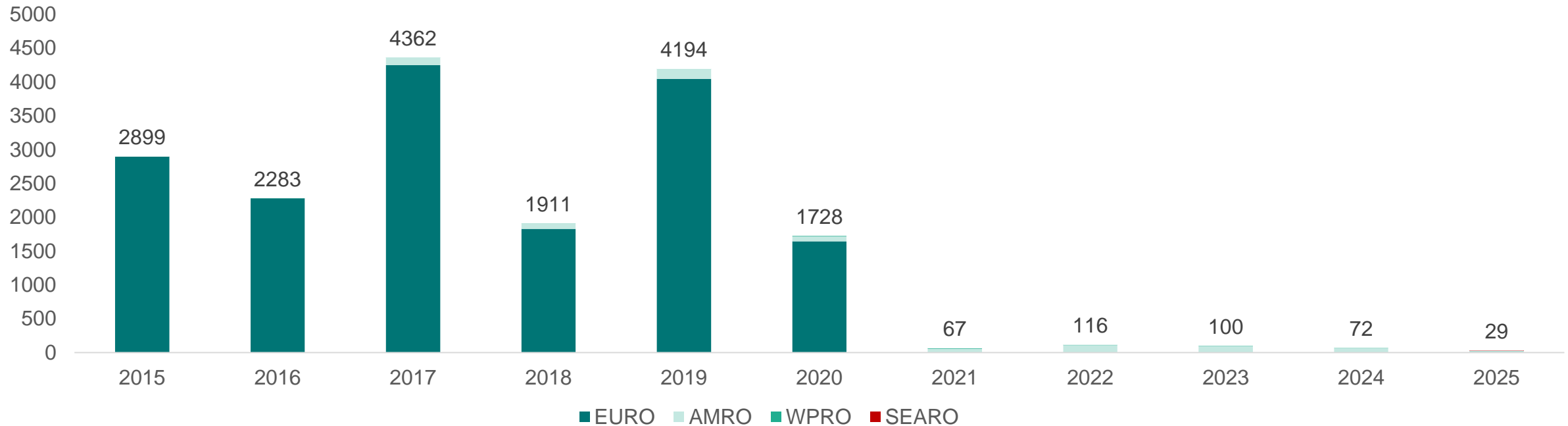
1. Pemantauan situasi melalui SKDR, GISAID, WHO
2. Pemantauan pelaku perjalanan dari negara terjangkit melalui SSHP
3. Penyusunan pedoman dan SE Kewaspadaan Mpx
4. Komunikasi risiko penerapan PHBS dan perilaku seks aman
5. Vaksinasi bagi kelompok berisiko dengan mempertimbangkan situasi
6. Deteksi dini melalui surveilans penyakit infem dan pelibatan mitra HIV-AIDS
7. Penanggulangan terintegrasi dengan program HIV-PMS
8. Tatalaksana klinis pasien



# PENYAKIT VIRUS HANTA

# SITUASI PENYAKIT VIRUS HANTA GLOBAL

## Tren Kasus Penyakit Virus Hanta Global Tahun 2015 – 2025 (M14)



### Situasi Global

- **Penambahan M14 2025: +8 kasus (Panama dan Amerika Serikat)**
- Tahun 2025, hingga M14: 29 konfirmasi di 5 negara
- **Faktor risiko:** kontak dengan rodensia terinfeksi

# SITUASI PENYAKIT VIRUS HANTA INDONESIA

## Situasi Indonesia

Total Suspek Penyakit Virus Hanta Tahun 2025 (M14)



54	Kasus suspek
4	Positif
45	Negatif
1	Tidak dapat diperiksa
4	Dalam pemeriksaan



9 Provinsi  
Melaporkan Kasus Suspek

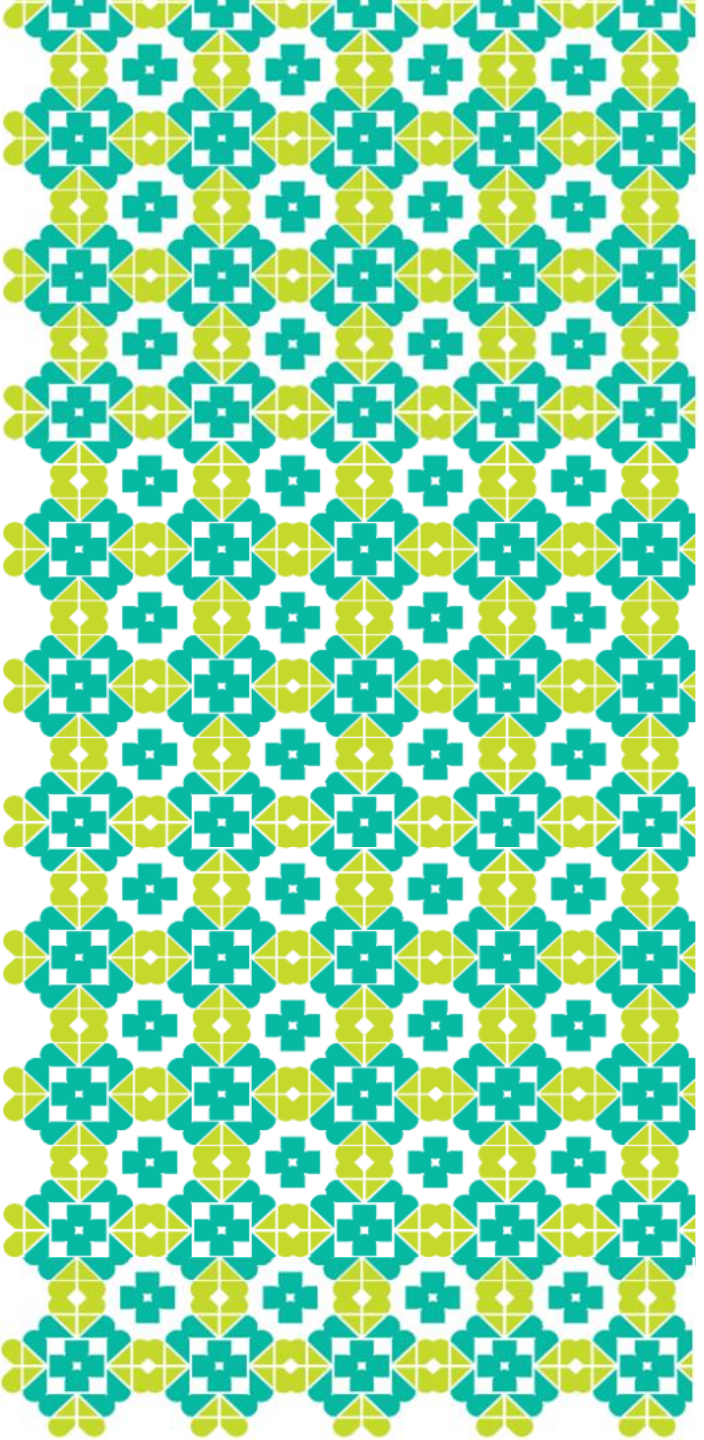
## Distribusi Konfirmasi Penyakit Virus Hanta di Indonesia Tahun 2025 (M14)



## Upaya yang Dilakukan

- Tidak ada penambahan konfirmasi minggu ini
- Total 2025 hingga M14: 4 konfirmasi (3 kasus di DIY dan 1 kasus di Sulawesi Utara)
- Terdapat penambahan hasil pemeriksaan negatif 1 kasus Hanta di DIY
- **Faktor risiko:** kontak dengan tikus terinfeksi

1. Pemantauan situasi melalui SKDR dan WHO
2. Pemantauan pelaku perjalanan dari negara terjangkit
3. Komunikasi risiko penerapan PHBS
4. Penyusunan pedoman
5. Deteksi dini melalui surveilans sentinel infem dan surveilans binatang pembawa penyakit
6. Pengendalian binatang pembawa penyakit

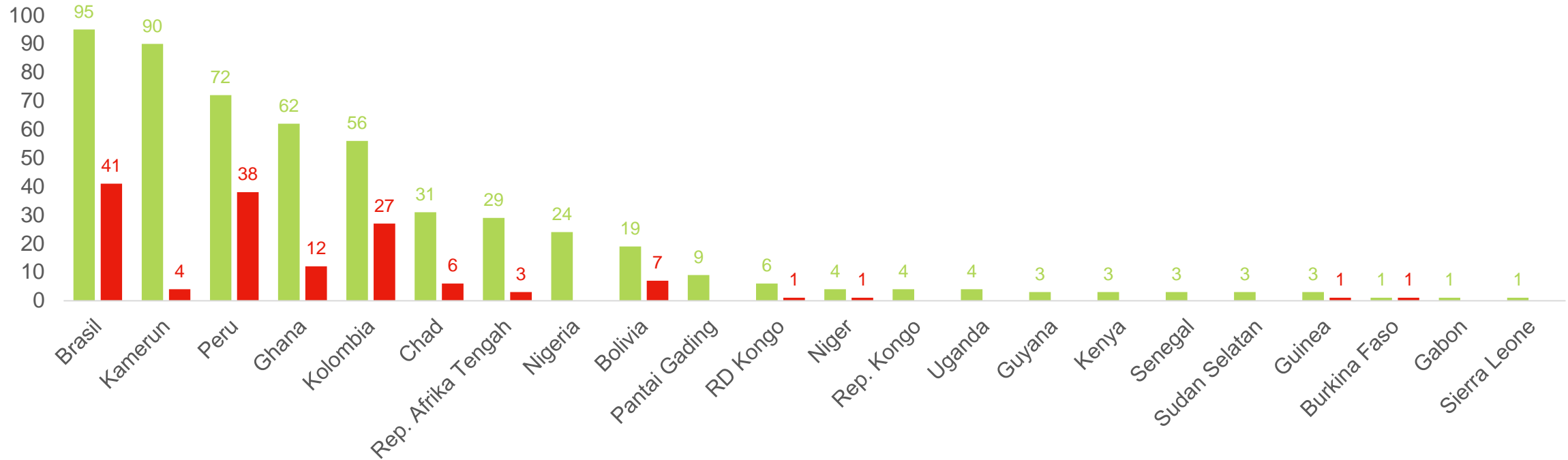


# **DEMAM KUNING/*YELLOW FEVER (YF)***

# SITUASI DEMAM KUNING

Persebaran Kasus Konfirmasi dan Kematian Demam Kuning Tahun 2021- M14 2025 Berdasarkan Negara

■ Kasus Konfirmasi ■ Kematian



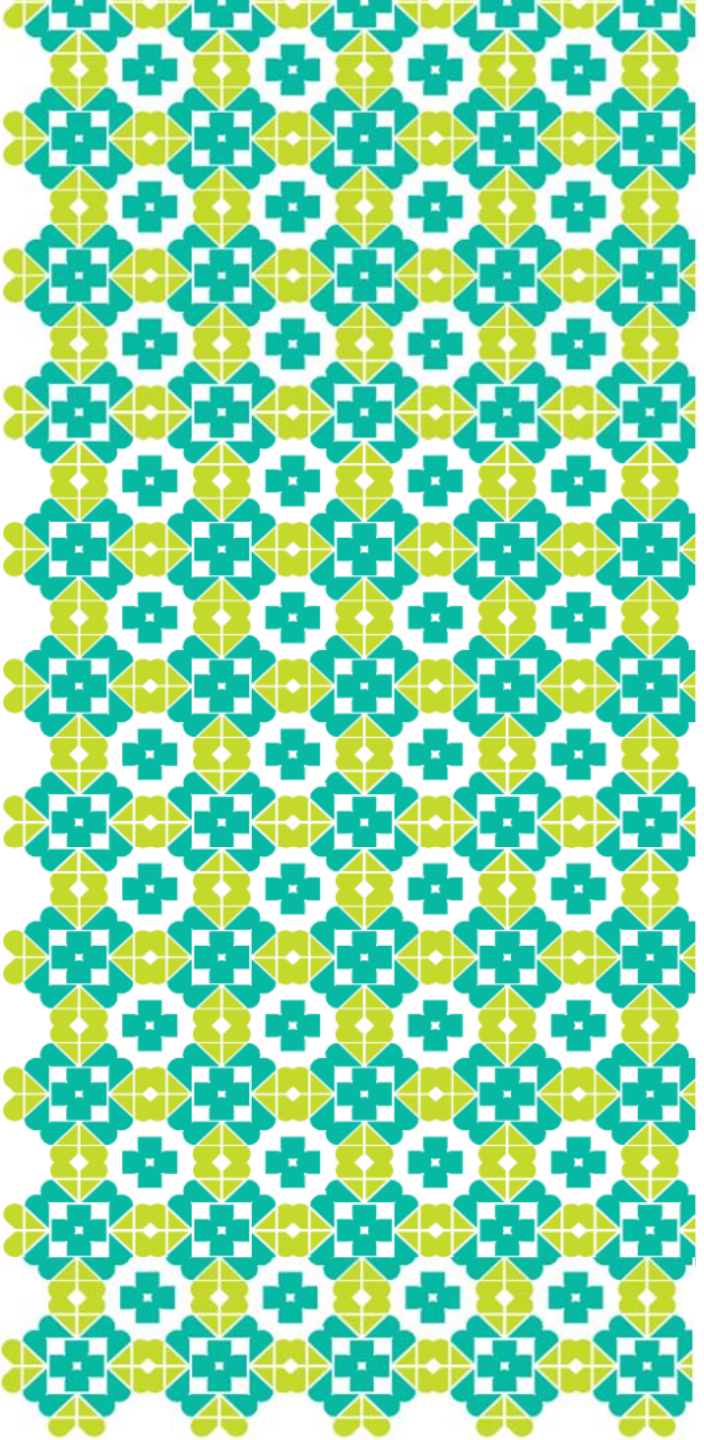
## Situasi Global

- **Tidak ada penambahan konfirmasi minggu ini**
- Tahun 2025 hingga M14: 131 konfirmasi dan 53 kematian dari 7 negara
- Tahun 2024: 66 konfirmasi dan 29 kematian dari 6 negara
- **Faktor risiko:** kontak dengan nyamuk (*Aedes*, *Haemogagus*, dan *Sabethes*)

## Situasi Indonesia

**Belum ada kasus konfirmasi di Indonesia**

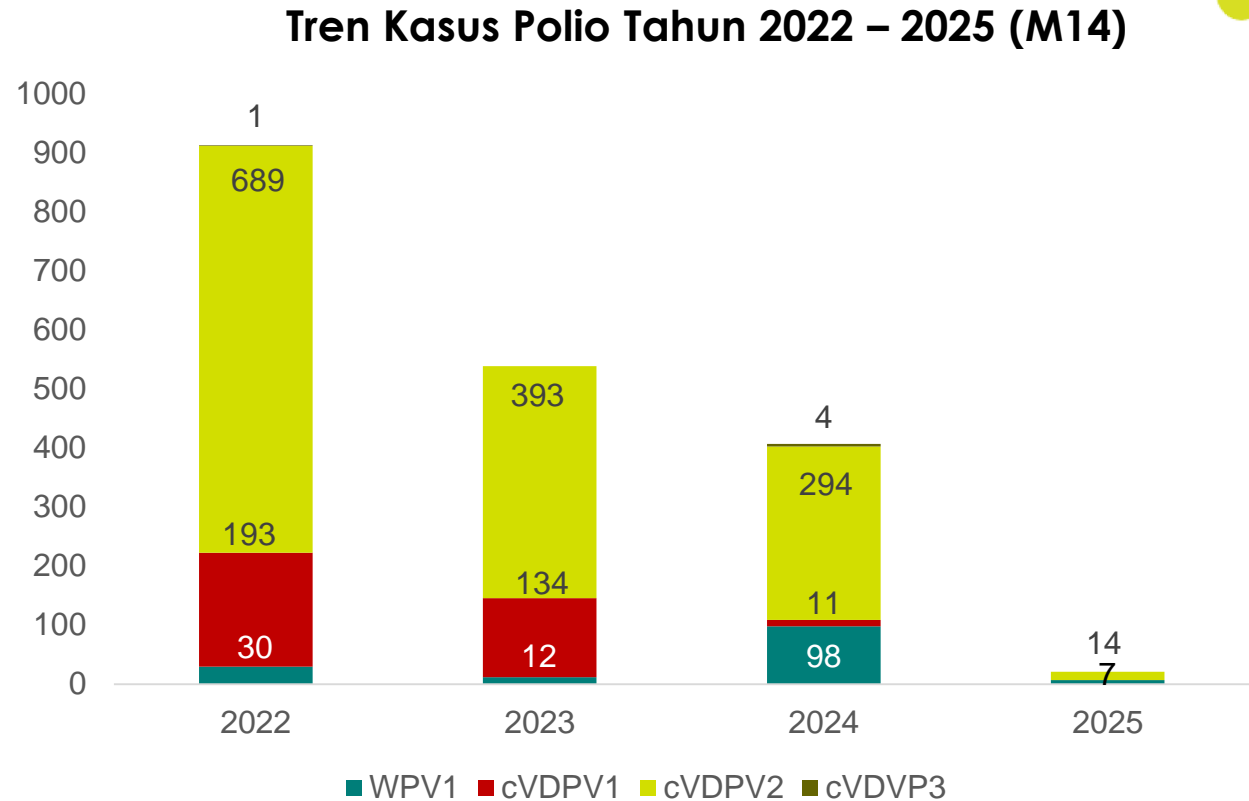
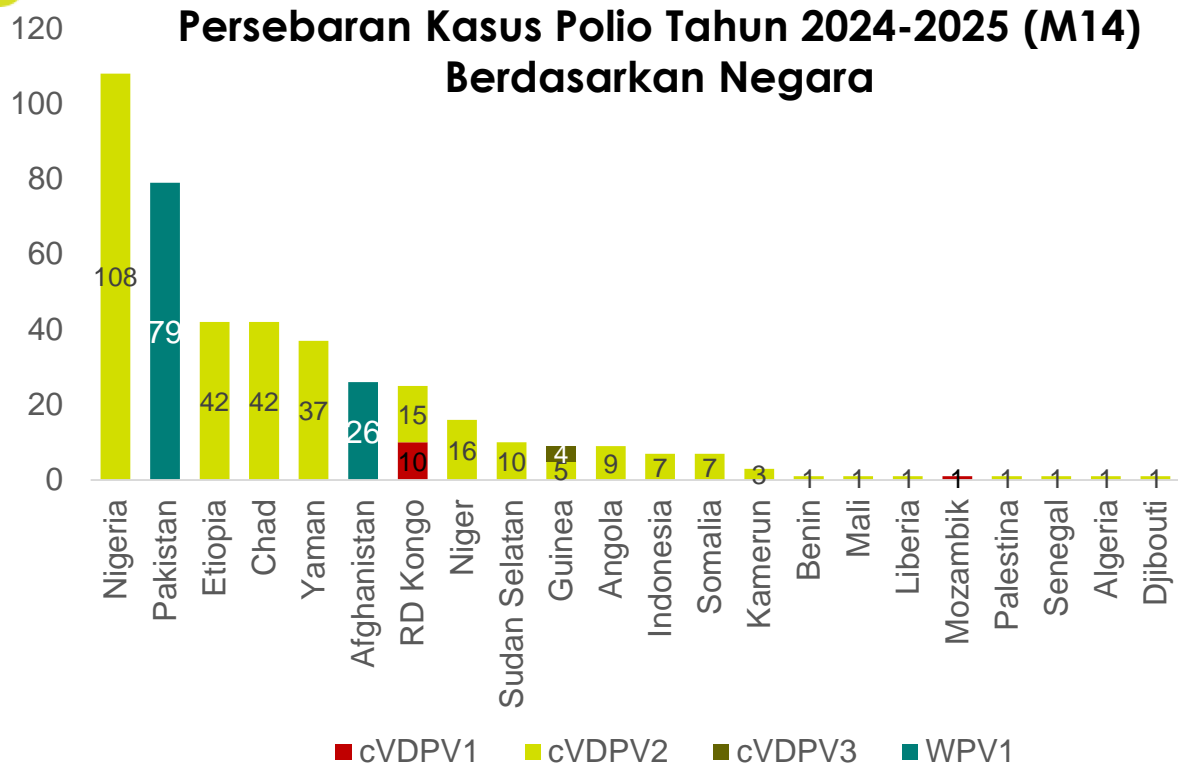




# POLIO



# SITUASI POLIO GLOBAL



## Situasi Global

- **Penambahan M14 2025: +1 konfirmasi di Angola**
- **Polio masih dinyatakan PHEIC sejak 2016**
- Tahun 2024–2025 (M14): 427 konfirmasi (105 WPV1, 11 cVDPV1, 308 cVDPV2, dan 4 cVDPV3)
- **Faktor risiko:** cakupan imunisasi polio rendah dan sanitasi buruk

# SITUASI POLIO DI INDONESIA

## Peta Distribusi Kasus Polio di Indonesia Tahun 2022 – 2025 (M14)



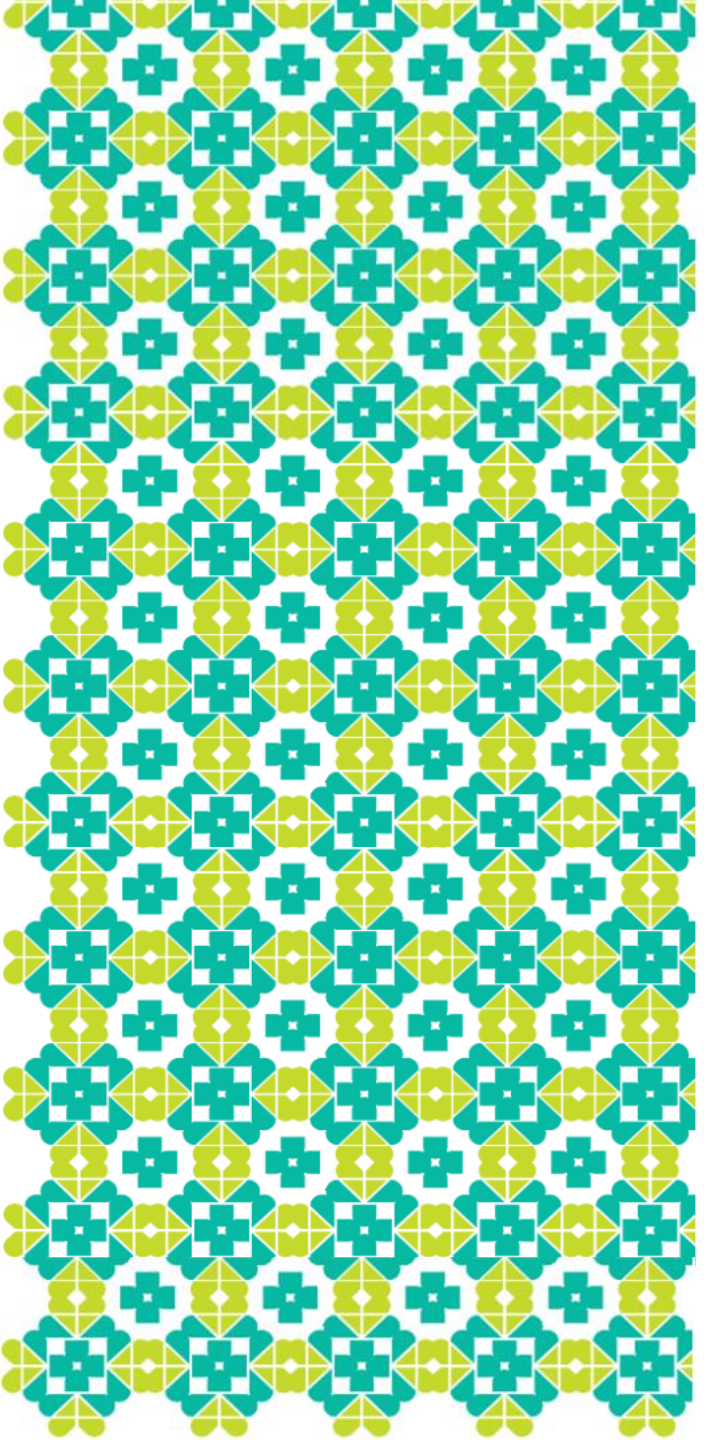
### Situasi Indonesia

- **Tidak ada penambahan konfirmasi minggu ini**
- Tahun 2022-2024: 15 konfirmasi (1 VDPV1, 7 cVDPV2, dan 7 cVDPV2n)
- Tahun 2025 hingga M13: Tidak ada konfirmasi
- **Faktor risiko:** Rendahnya cakupan imunisasi polio dan cakupan STBM rendah

Sumber: Kemenkes

### Upaya yang Dilakukan

- Deteksi dini melalui SKDR, surveilans sentinel infem, dan lingkungan
- *Outbreak Respon Immunization (ORI)* di wilayah terjangkit
- Peningkatan capaian imunisasi OPV dan IPV serta STBM
- Komunikasi risiko penerapan PHBS dan STBM
- Penilaian risiko secara berkala di tingkat Kab/Kota



# **MENINGITIS MENINGOKOKUS (MM)**

# SITUASI MENINGITIS MENINGOKOKUS (MM)

## Persebaran Kasus Konfirmasi Meningitis Meningokokus di Dunia Tahun 2024-2025 (M14) Berdasarkan Negara Pelapor



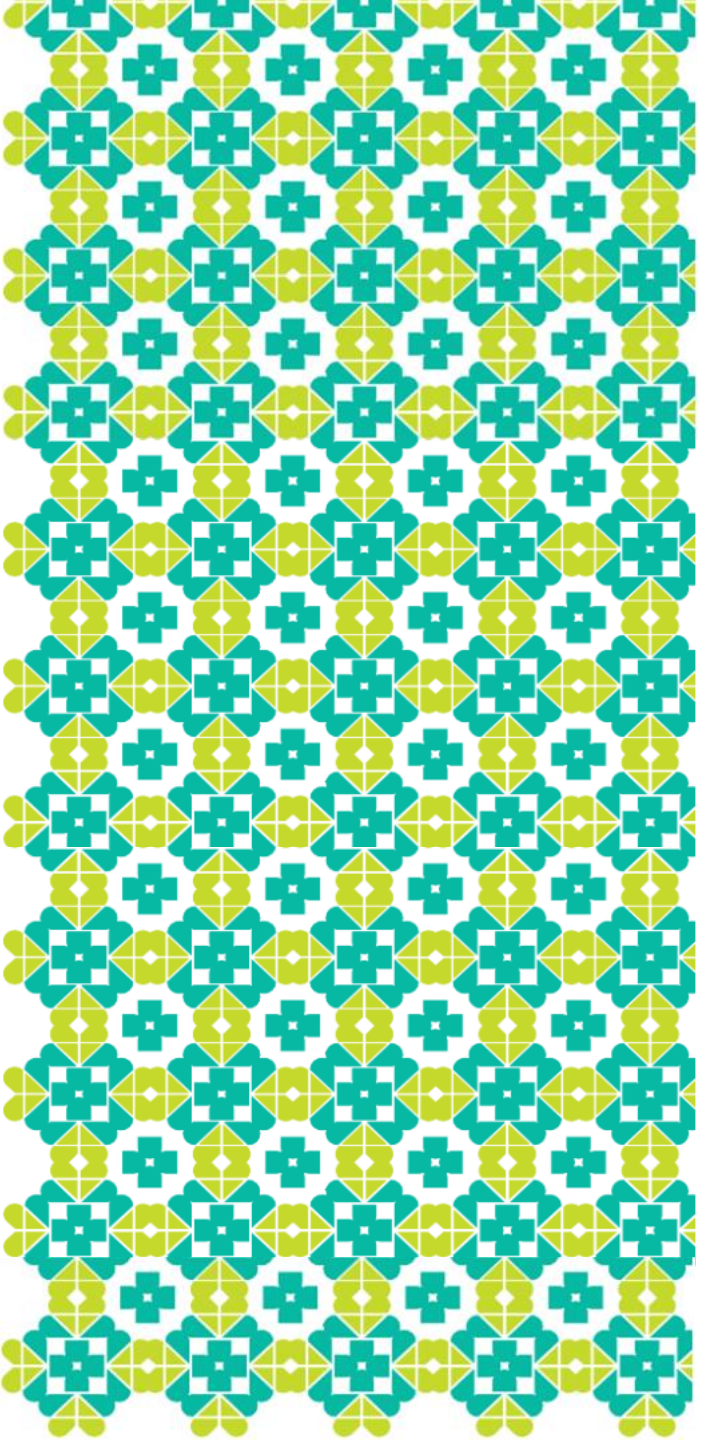
\*: Data kasus dari minggu ke-51 tahun 2023

### Situasi Global

- **Penambahan M14 2025: +35 konfirmasi dan +2 kematian (Amerika Serikat, Spanyol, Tiongkok, dan Korea Selatan)**
- Tahun 2025, hingga M14: 427 konfirmasi di 17 negara
- Tahun 2024: 2.602 konfirmasi di 30 negara
- **Faktor risiko:** tidak melakukan vaksinasi dan *mass gathering*

### Situasi Indonesia

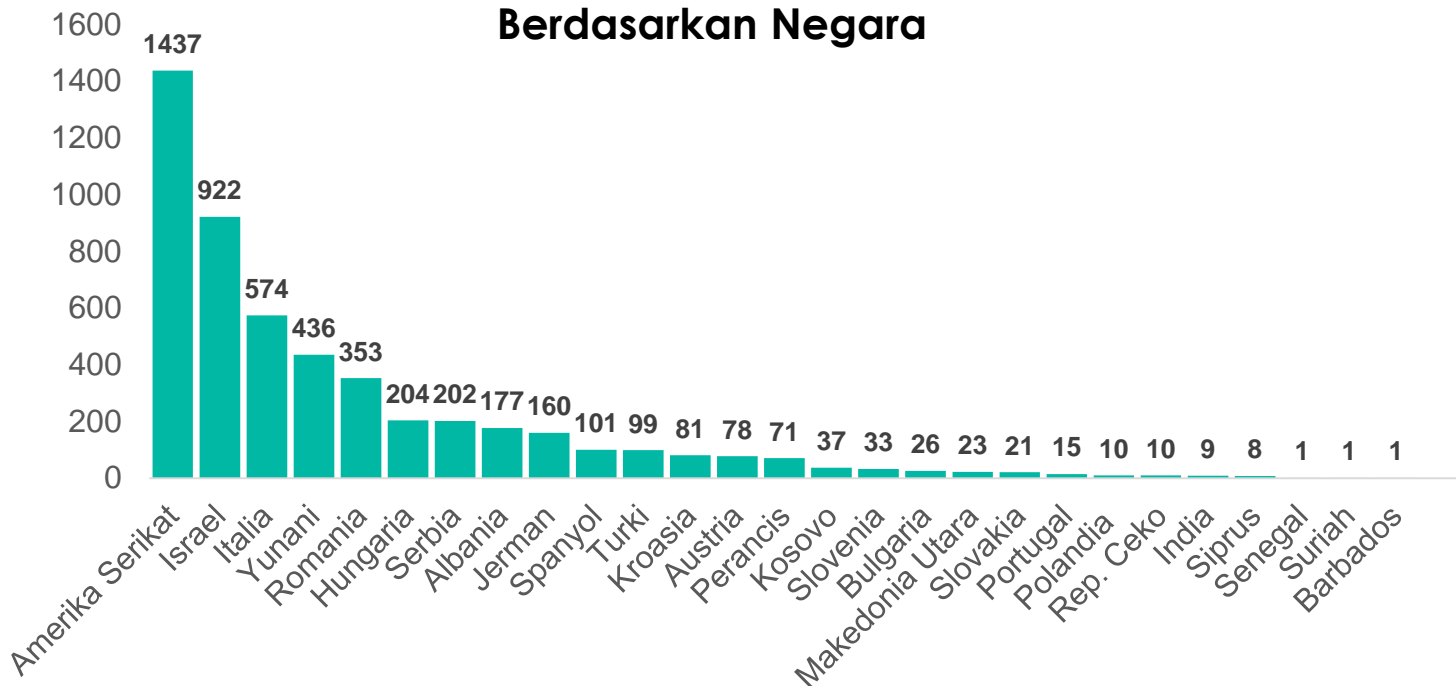
- **Belum banyak diketahui kasus konfirmasi MM di Indonesia.** Beberapa studi pernah menemukan kasus MM
- Suspek MM di tahun 2024: 5 kasus di 3 Provinsi (Hasil: 5 negatif)
- Suspek MM di tahun 2025: 0 kasus



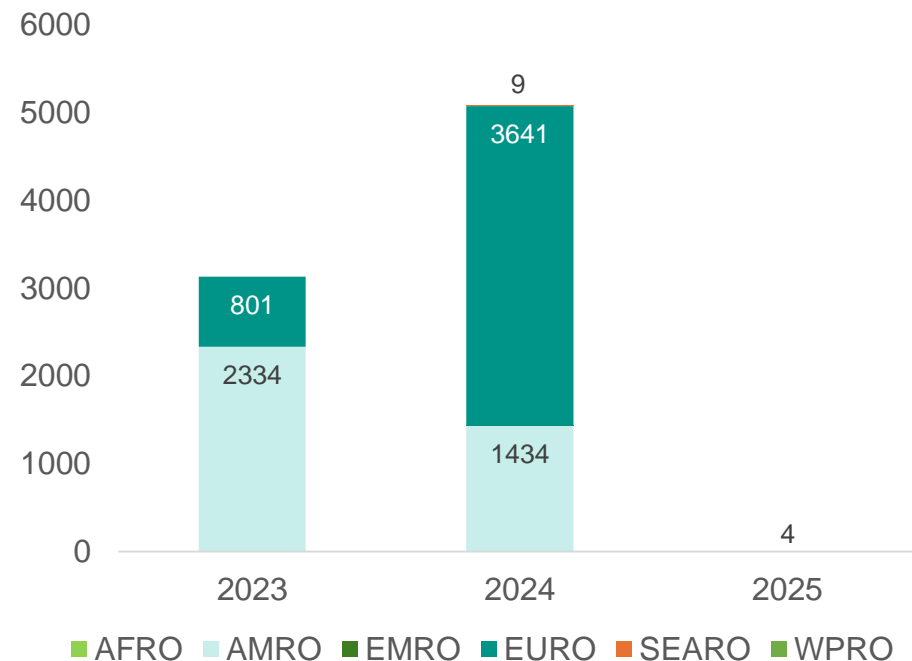
# **PENYAKIT VIRUS WEST NILE (WNV)**

# SITUASI GLOBAL PENYAKIT VIRUS WEST NILE

## Persebaran Kasus West Nile Tahun 2024-2025 (M14) Berdasarkan Negara



## Tren Kasus West Nile Tahun 2024-2025 (M14)

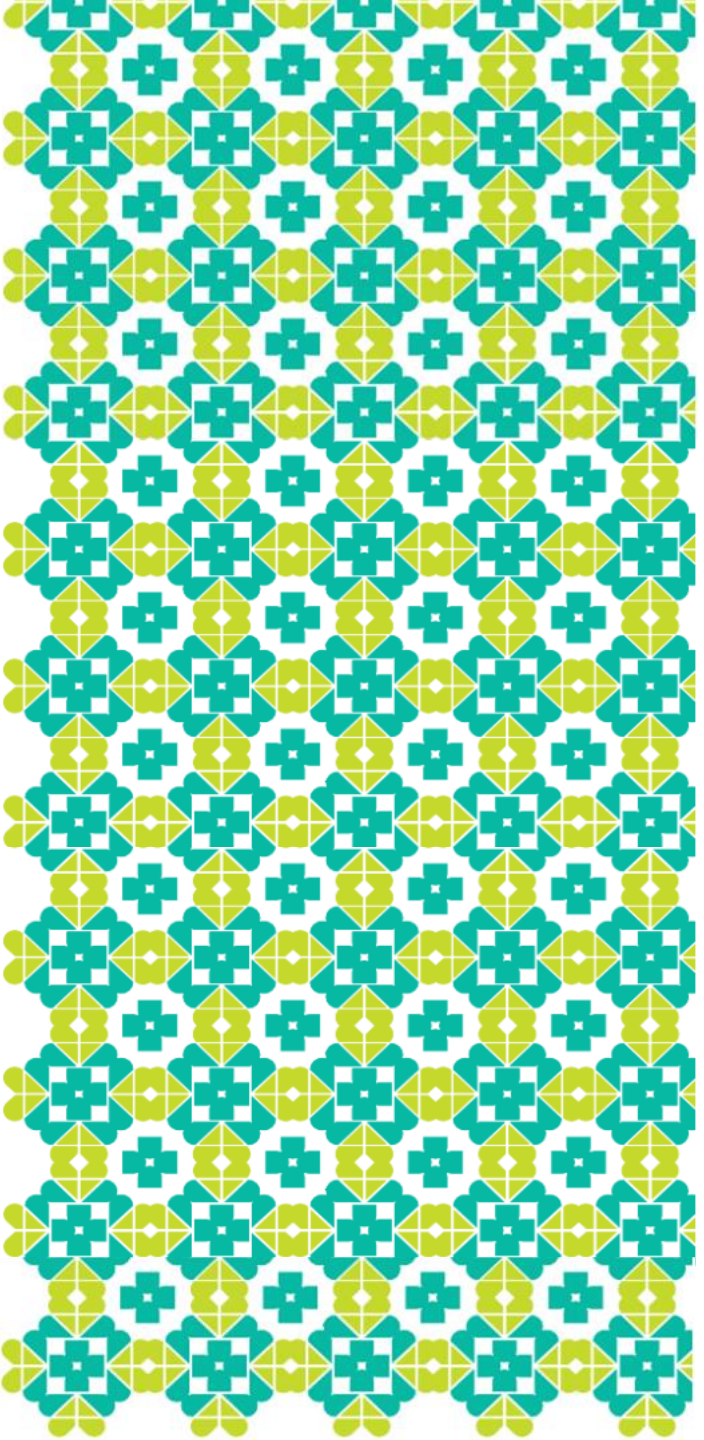


### Situasi Global

- **Tidak ada penambahan konfirmasi minggu ini**
- Tahun 2025 hingga M14: 4 konfirmasi di Amerika Serikat
- Tahun 2024-2025 (M14) : 5.088 konfirmasi dan 81 kematian
- Peningkatan kasus tahun 2024 terjadi di wilayah Eropa (terutama Israel, Italia, Yunani dan Romania)
- **Faktor risiko:** kontak nyamuk Culex dan riwayat perjalanan ke negara terjangkit

### Situasi Indonesia

- **Belum banyak diketahui kasus konfirmasi West Nile di Indonesia**
- Beberapa studi pernah menemukan kasus konfirmasi penyakit virus West Nile di Indonesia

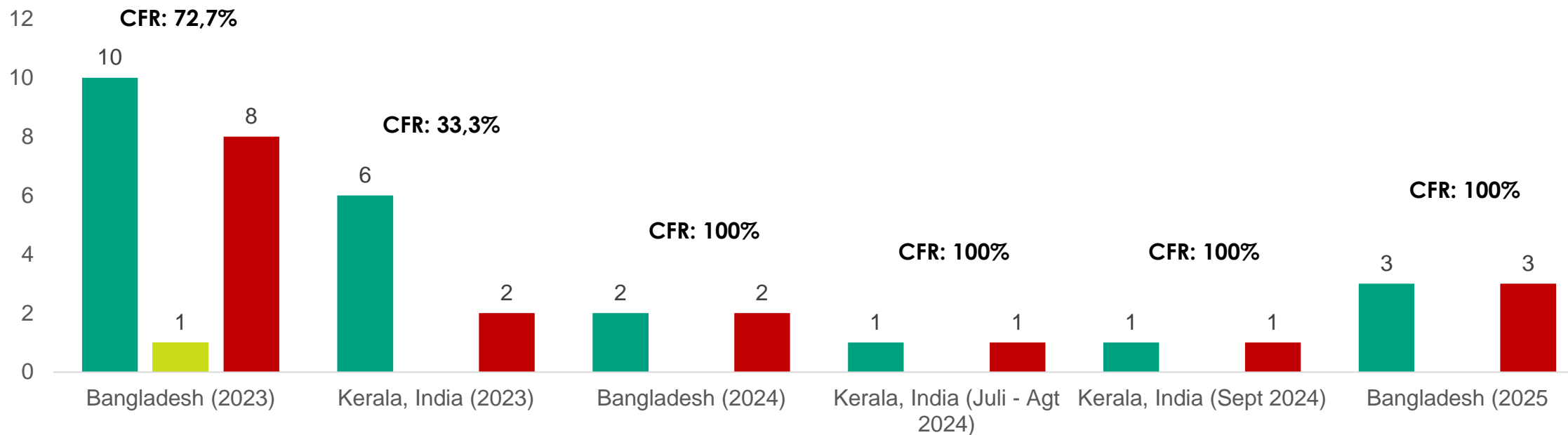


# PENYAKIT VIRUS NIPAH



# SITUASI PENYAKIT VIRUS NIPAH

## Persebaran Kasus dan Kematian Penyakit Virus Nipah Berdasarkan Negara pada Tahun 2023-2025 (M14)

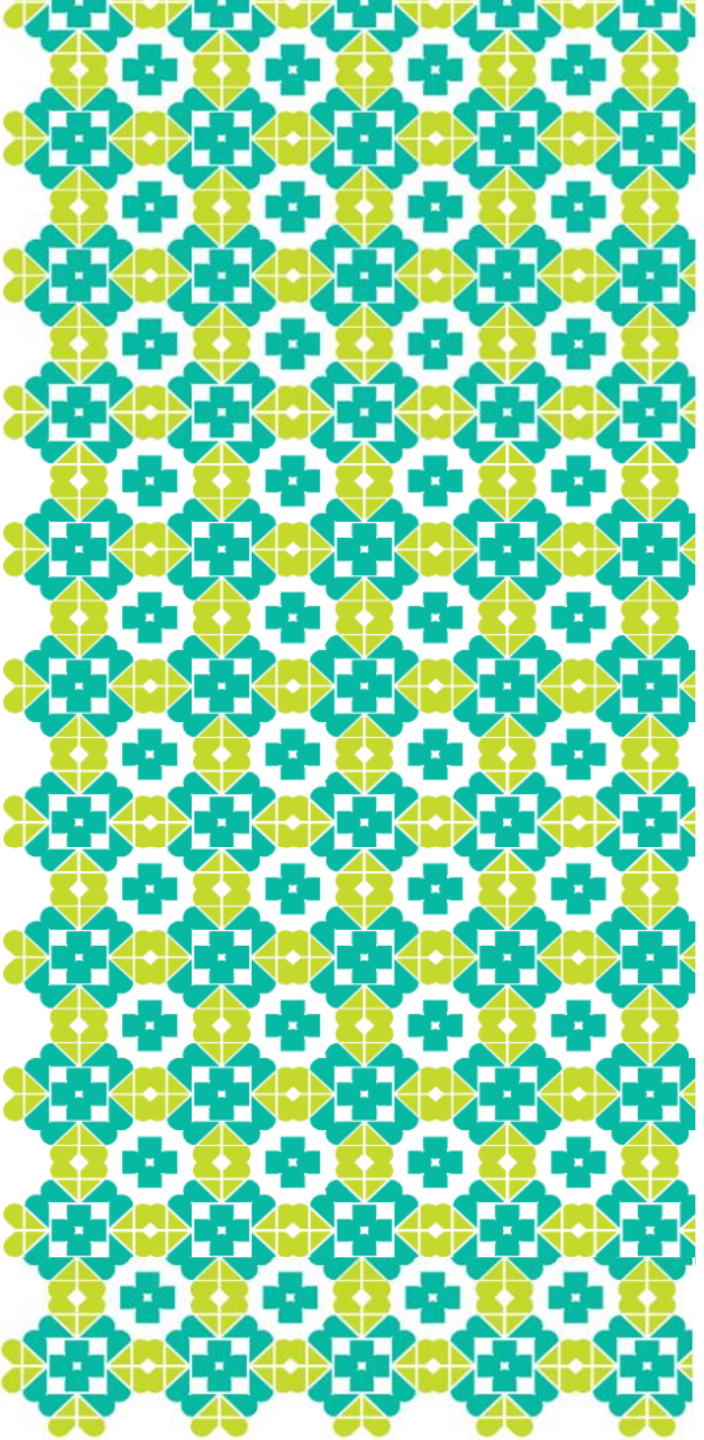


### Situasi Global

- **Tidak ada penambahan konfirmasi minggu ini**
- Kasus 2025 hingga M14: 3 konfirmasi di Bangladesh
- Kasus Nipah terakhir dilaporkan di Kerala, India (Sept 2024) : 1 konfirmasi dengan kematian (CFR 100%)
- Virus Nipah endemis pada populasi kelelawar di Kerala, India
- **Faktor risiko:** kontak dengan hewan (kelelawar/babi) terinfeksi dan konsumsi buah/nira terkontaminasi

### Situasi Indonesia

- **Belum ada kasus konfirmasi Nipah pada manusia.**
- **Sudah ditemukan kelelawar positif Nipah**
- Suspek Nipah tahun 2024-2025 : 7 kasus (Hasil: 7 Negatif)



# **PENYAKIT INFEKSI EMERGING LAINNYA**

# PENYAKIT INFEKSI EMERGING LAINNYA

Nama Penyakit	Informasi	Keterangan
Listeriosis	<ul style="list-style-type: none"><li>▪ Kasus Listeriosis di M11 s.d M14 2025: +17 konfirmasi (Amerika Serikat, Taiwan, Spanyol, dan Australia)</li><li>▪ <b>Faktor risiko:</b> konsumsi makanan yang terkontaminasi</li></ul>	<b>UPDATE</b>
Oropouche	<ul style="list-style-type: none"><li>▪ <b>Tidak ada penambahan konfirmasi minggu ini</b></li><li>▪ Tahun 2025, hingga M14: 7.921 konfirmasi di 6 negara</li><li>▪ <b>Faktor risiko:</b> kontak dengan nyamuk (Aedes)</li></ul>	



Kemenkes

# INFORMASI PENYAKIT INFEKSI EMERGING LAINNYA

<https://infeksiemerging.kemkes.go.id/>

- Situasi Global dan Nasional Penyakit Infeksi Emerging
- Pedoman Penyakit Infeksi Emerging
- Daftar Negara Terjangkit
- Notifikasi Terkini
- FAQ
- Regulasi

INFESIEMERGING  
Maka Informasi, Riset, Tindakan, Penyakit, Infeksi, Emerging

Beranda Sekilas Infeksi Emerging Daftar Penyakit Situasi Infeksi Emerging Peta Risiko Sentinel Inform Unduh

Kemenkes

Perkembangan Situasi Penyakit Infeksi Emerging  
Minggu Epidemiologi ke-4 Tahun 2025  
19-25 Januari 2025

Notifikasi Terkini

- # Uganda Konfirmasi Outbreak Penyakit Virus Sudan 01 Feb 2025
- # Uganda mengonfirmasi outbreak Penyakit Virus Ebola 30 Jan 2025
- # Tanzania Konfirmasi Outbreak Penyakit Virus Marburg 20 Jan 2025

Travel Health

Destinasi

Pilih Negara

Cari

PEDOMAN  
PENCEGAHAN DAN PENGENDALIAN  
MPOX (MONKEYPOX)

PEDOMAN  
PENCEGAHAN DAN PENGENDALIAN  
PENYAKIT VIRUS HANTA  
DI INDONESIA