

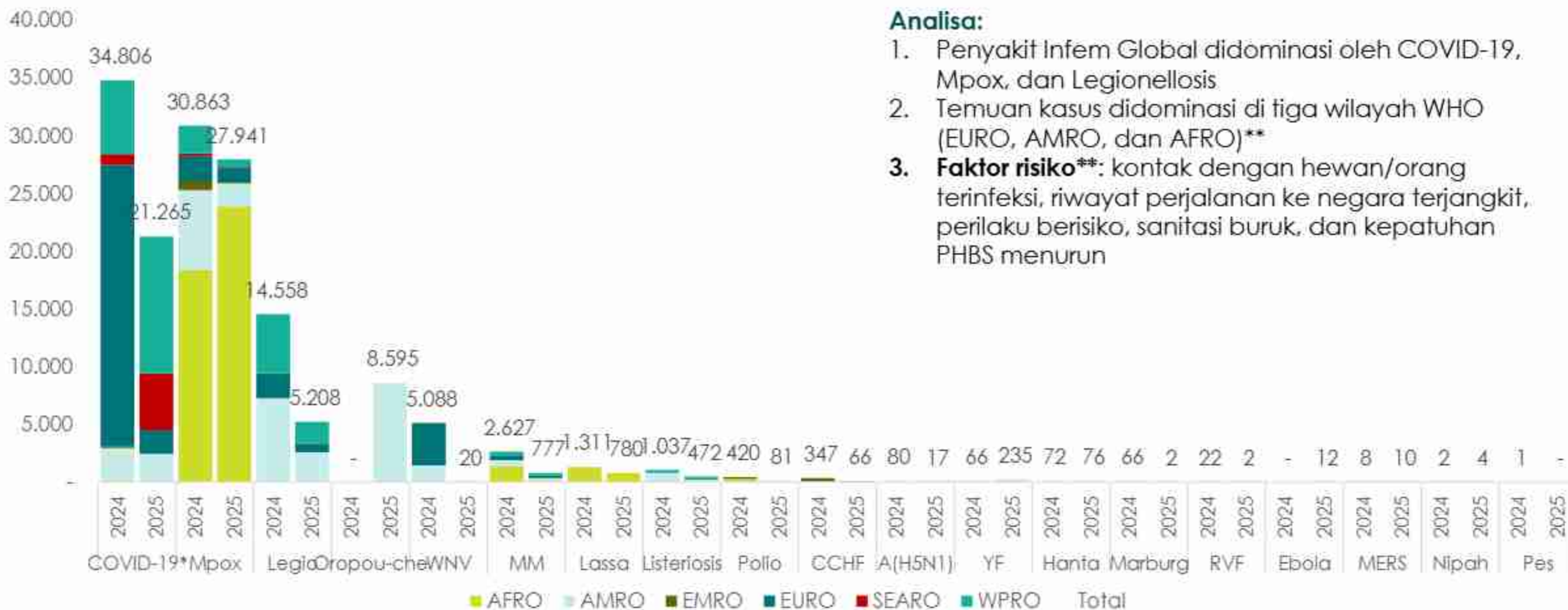


# **Perkembangan Situasi Penyakit Infeksi Emerging** *Minggu Epidemiologi ke-24 Tahun 2025*

*8-14 Juni 2025*



# Perkembangan Penyakit Infeksi Emerging Global Tahun 2024-2025 (M24)



## Analisa:

1. Penyakit Infem Global didominasi oleh COVID-19, Mpox, dan Legionellosis
2. Temuan kasus didominasi di tiga wilayah WHO (EURO, AMRO, dan AFRO)\*\*
3. **Faktor risiko\*\*:** kontak dengan hewan/orang terinfeksi, riwayat perjalanan ke negara terjangkit, perilaku berisiko, sanitasi buruk, dan kepatuhan PHBS menurun

## Keterangan:

- WNV: West Nile Virus/ Penyakit virus West Nile
- MM: Meningitis Meningokokus
- CCHF: Crimean Congo Haemorrhagic Fever
- YF: Yellow Fever/ Demam Kuning
- RVF: Rift Valley Fever/ Demam Rift Valley

\*data dalam ratusan

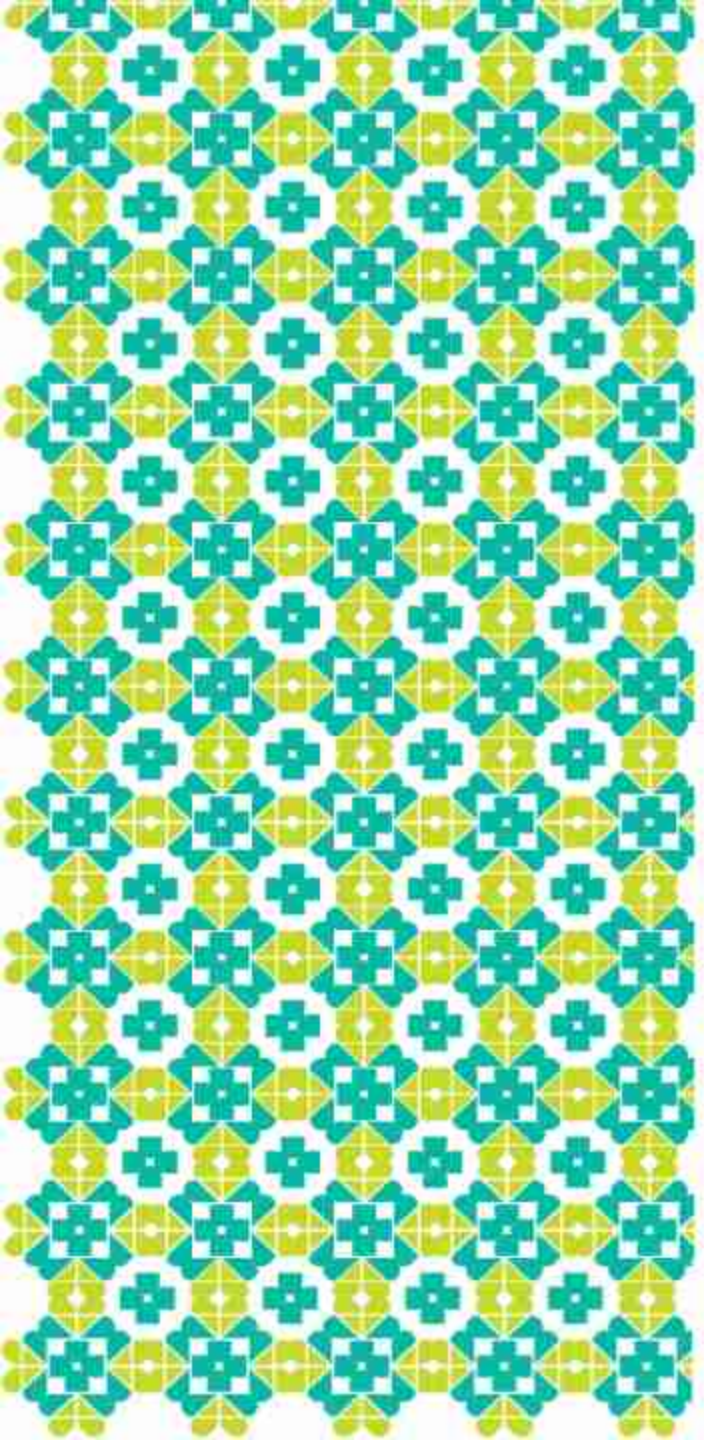
\*\* menyesuaikan dengan masing-masing penyakit

# Informasi Penambahan Kasus Penyakit Infem Minggu Epidemiologi ke-24 Tahun 2025

No.	Penyakit	Negara	Tambahannya Kasus		Periode Penambahan
			+Konfirmasi	+Kematian	
1	<a href="#">COVID-19</a>	3 negara pelapor tambahan terbanyak: Thailand, Brasil, dan India	63.881	216	M22-M24 2025
2	<a href="#">Mpox</a>	3 negara pelapor tambahan terbanyak di Sierra Leone, RD Kongo, dan Uganda	4.443	6	M24 2025
3	<a href="#">Legionellosis</a>	Taiwan, Hongkong, Australia, Jepang, Korea Selatan, Singapura, Spanyol, dan Amerika Serikat	414	0	M19-M24 2025
4	<a href="#">Meningitis Meningokokus (MM)</a>	Amerika Serikat, Jepang, Spanyol, Australia, Chad dan Mali	35	0	M22-M24 2025
5	<a href="#">Listeriosis</a>	Taiwan, Australia, Amerika Serikat, dan Spanyol	18	0	M21-M24 2025
6	<a href="#">Oropouche</a>	Brasil	14	0	M24 2025
7	<a href="#">Demam Lassa</a>	Nigeria	11	1	M24 2025
8	<a href="#">A(H9N2)</a>	Cina	3	0	M24 2025
9	<a href="#">Polio</a>	Niger, Angola, dan Benin	3	0	M24 2025
10	<a href="#">Penyakit Virus West Nile</a>	Amerika Serikat	2	0	M24 2025
11	<a href="#">A(H5N1)</a>	Kamboja	1	0	M24 2025

**Data s.d M24 (8 – 14 Juni 2025) per Tanggal 21 Juni 2025 Pukul 12.00 WIB**

Diterbitkan oleh Tim Kerja Penyakit Infeksi Emerging - Ditjen P2 Kementerian Kesehatan RI, Jakarta, Indonesia || Korespondensi via email: [infeksiemerging@kemkes.go.id](mailto:infeksiemerging@kemkes.go.id) || Editor: DAF, GBAC, SI, AZ



# AVIAN INFLUENZA

# SITUASI *HIGHLY PATHOGENIC AVIAN INFLUENZA* (HPAI)

## H5N1

Tren Kasus dan Kematian A(H5N1) Tahun 2003 - 2025 (M24)



<sup>A</sup>: termasuk kasus H5 di Amerika Serikat yang kontak dengan hewan terinfeksi H5N1

### Situasi Global

- **Penambahan di M24: +1 konfirmasi di Provinsi Takeo, Kamboja**
- Tahun 2025 (M24) : 17 konfirmasi dan 6 kematian dari 8 negara
- **Faktor risiko:** Kontak dengan unggas/hewan ternak
- A(H5N1) pada hewan di M24 2025: burung dan/atau unggas di Jepang, Amerika Serikat, dan Kanada.

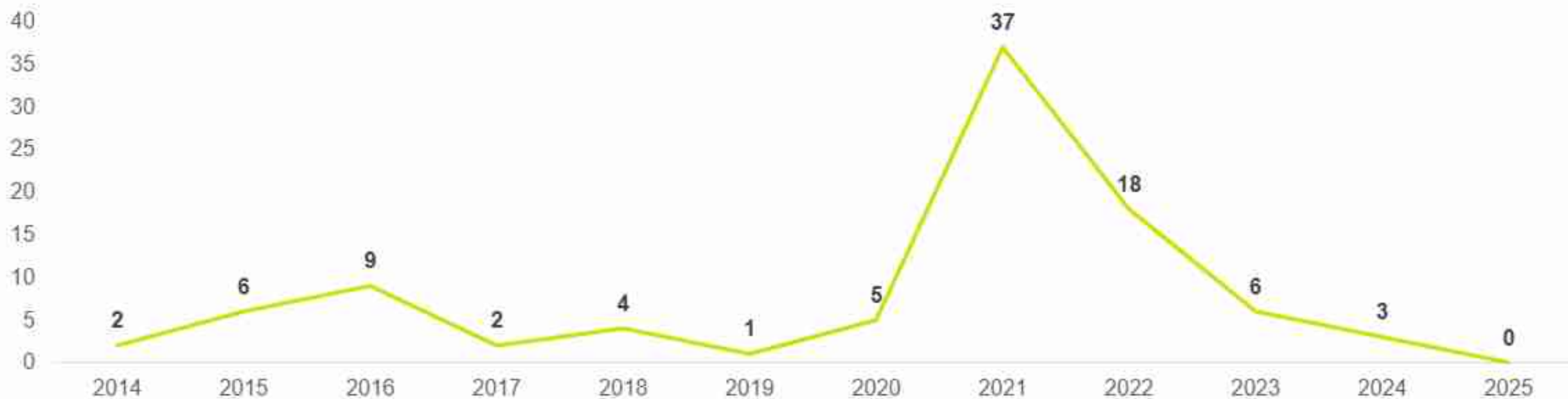
### Situasi Indonesia

- Tahun 2018 – 2025 (M24): **tidak ada konfirmasi A(H5N1)**
- Tahun 2005-2017: 200 konfirmasi dan 168 kematian (CFR: 84%)

# SITUASI *HIGHLY PATHOGENIC AVIAN INFLUENZA* (HPAI)

## H5N6

Perkembangan Kasus A(H5N6) Tahun 2014-2025 (M24)



### Situasi Global

- Tidak ada penambahan konfirmasi minggu ini
- Tahun 2025 (M24): 0 konfirmasi
- Total 2014-2025 (M24): 92 konfirmasi di Cina dan 1 konfirmasi di Laos
- **Faktor risiko:** kontak dengan unggas

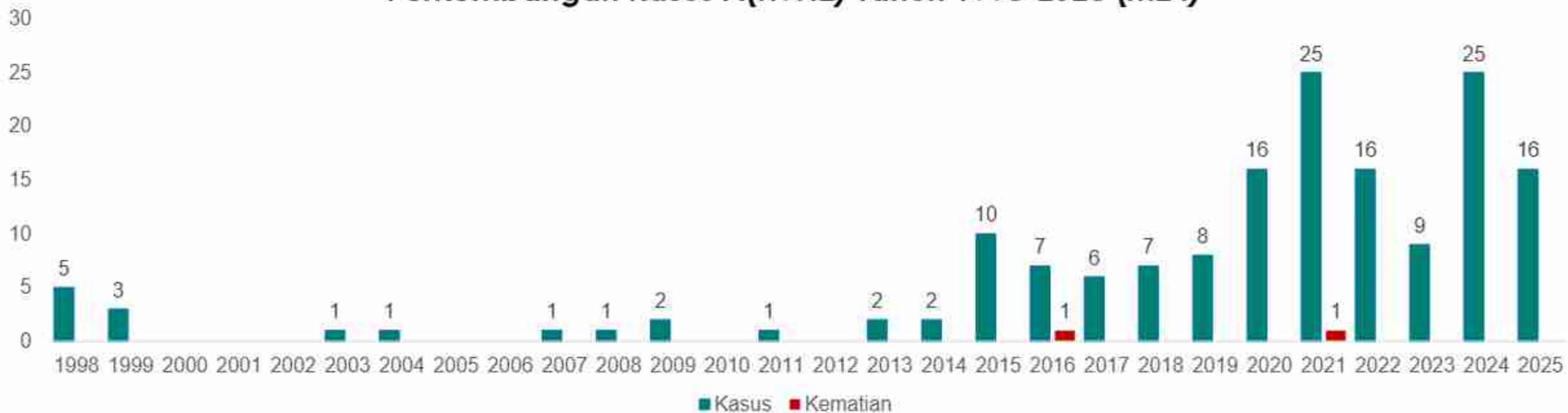
### Situasi Indonesia

Belum pernah dilaporkan kasus A(H5N6) di Indonesia

# SITUASI LOW PATHOGENIC AVIAN INFLUENZA (LPAI)

## H9N2

### Perkembangan Kasus A(H9N2) Tahun 1998-2025 (M24)

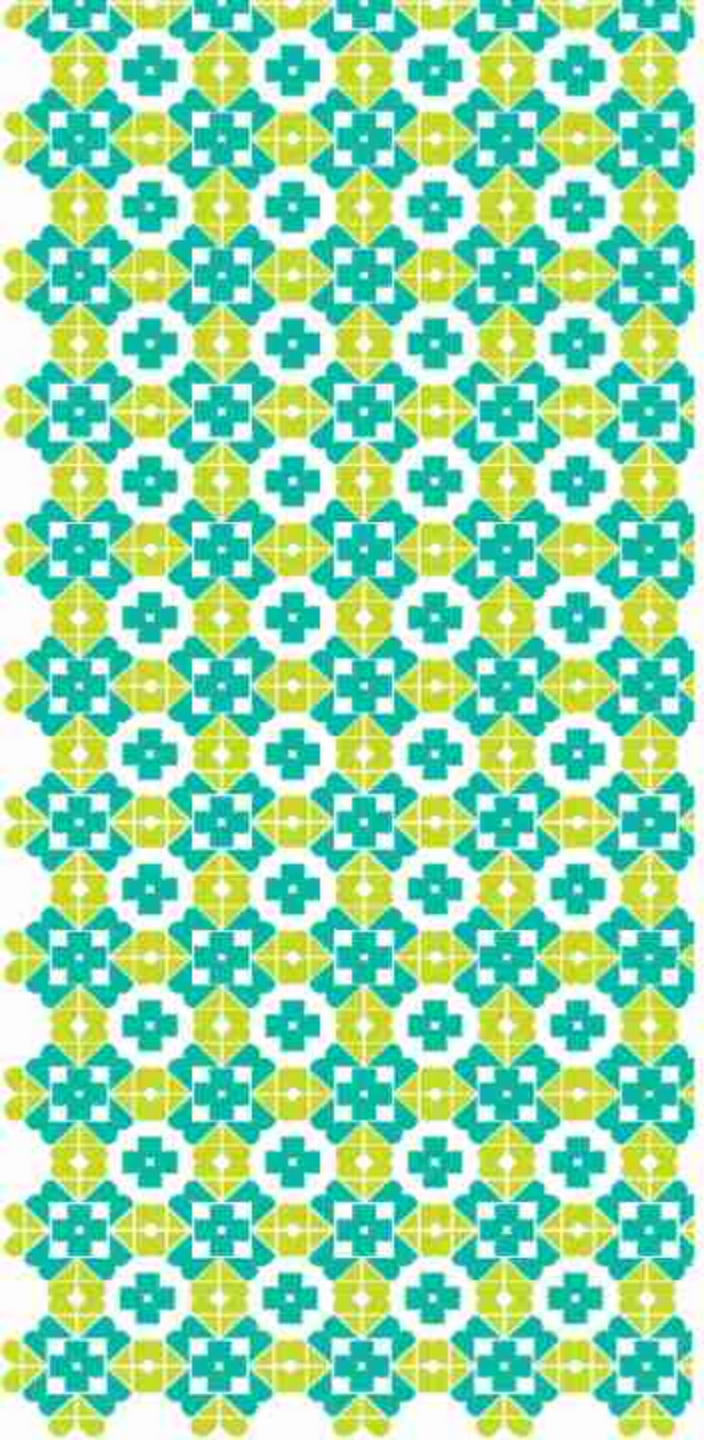


### Situasi Global

- **Penambahan di M24: +3 konfirmasi di Cina**
- Tahun 2025 (M24): 16 konfirmasi di Cina
- **Faktor risiko:** Kontak dengan unggas

### Situasi Indonesia

Belum pernah dilaporkan kasus A(H9N2) di Indonesia



# COVID-19



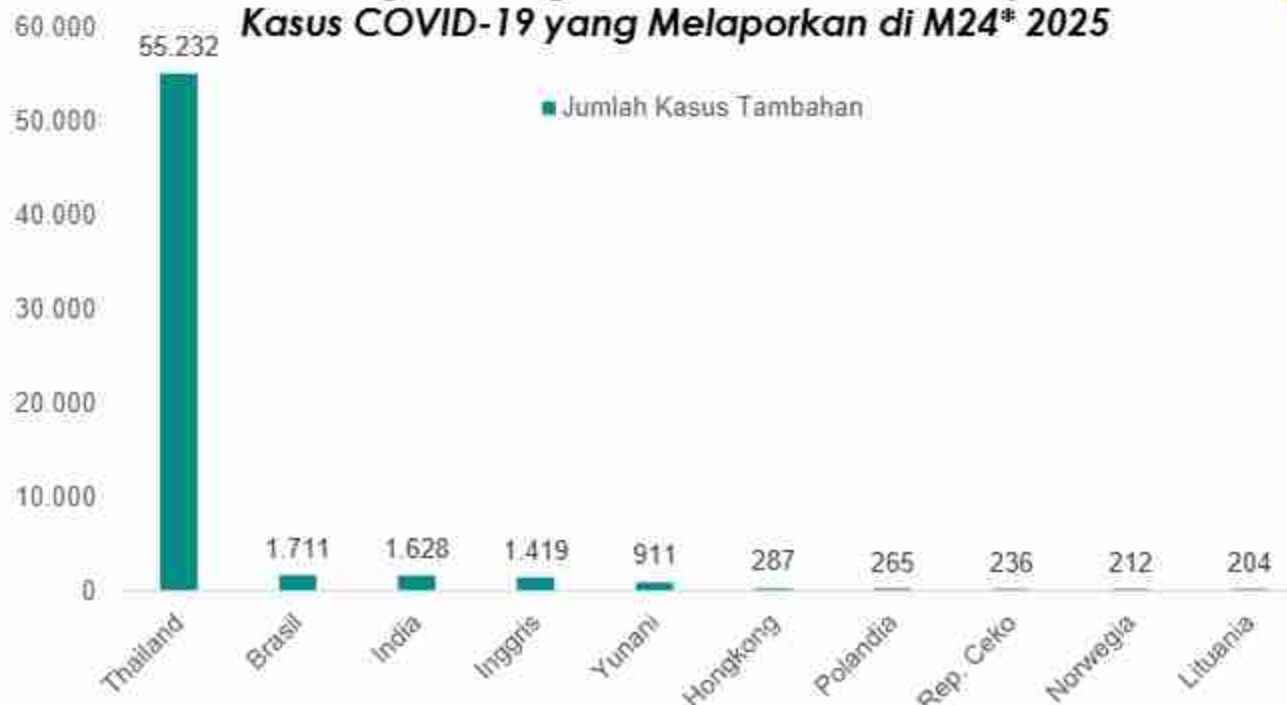


# SITUASI COVID-19 GLOBAL

Tren COVID-19 di Dunia Berdasarkan Wilayah Regional WHO 2020 – 2025 (M24)\*



10 Negara dengan Penambahan Terbanyak Kasus COVID-19 yang Melaporkan di M24\* 2025



Total Kumulatif dari Tahun 2020 – 2025 (M24)*		
Konfirmasi	Kematian	CFR
779.442.122	7.096.935	0,91%

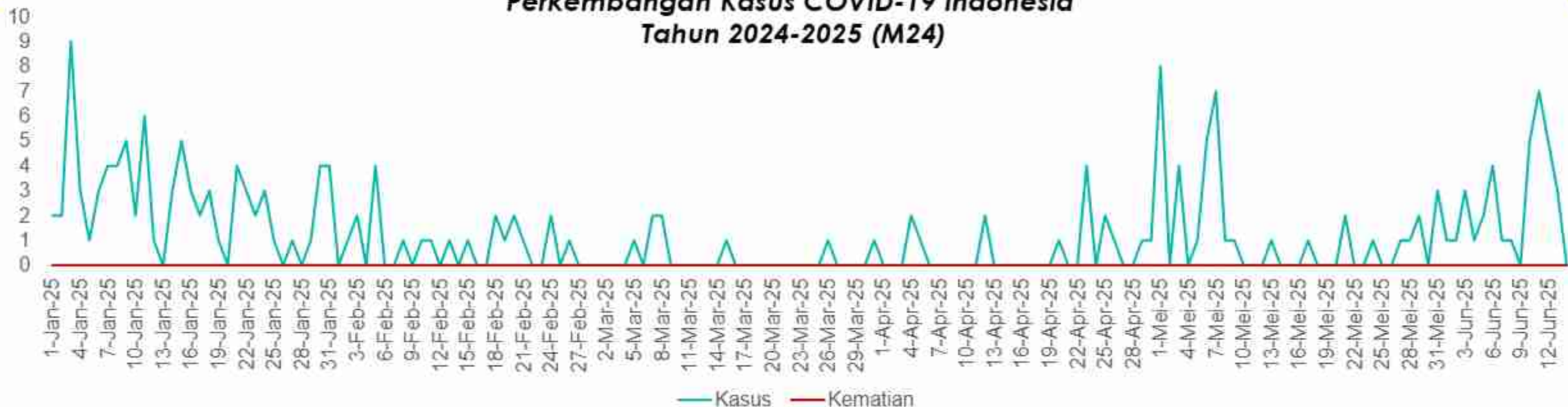
- Penambahan di M22 - M24: +63.881 konfirmasi dan +216 kematian
- Peningkatan di Asia di M24: Bangladesh
- Tiga negara penambahan terbanyak: Thailand, Brasil, dan India
- Tahun 2025 (M24): 2.126.598 konfirmasi
- Variants of Interest (VOIs): JN.1 (2 Des 2024)
- Variants Under Monitoring (VUMs): KP.3, KP.3.1.1, LB.1, XEC, LP.8.1, dan NB.1.8.1 (23 Mei 2025)
- Faktor risiko: transmisi lokal

\*: Data diakses

Sumber dari WHO, ABVC, MoH Thailand, MoH Singapura, MoH Malaysia, CDC China, MoH Korsel, MoH Jepang, CHP Hong Kong, Gov of Bangladesh, WPRO.

# SITUASI COVID-19 INDONESIA

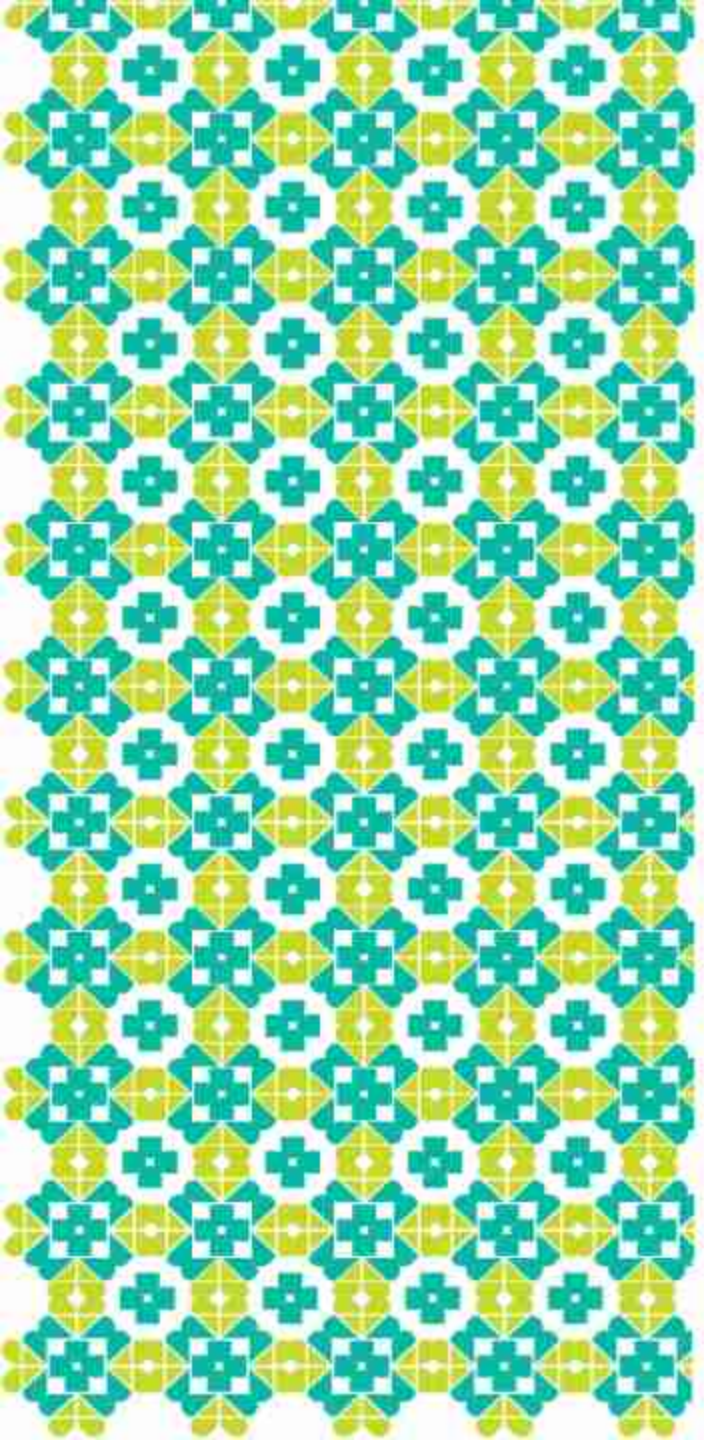
## Perkembangan Kasus COVID-19 Indonesia Tahun 2024-2025 (M24)



### Total Kumulatif dari Tahun 2020 – 2025 (M24)

Konfirmasi	Kematian	CFR
6.830.591	162.066	2,37%

- **Penambahan di M24: +21 konfirmasi** (DK Jakarta, Banten, Jawa Barat, Jawa Timur, Sumatera Selatan, dan Kalimantan Timur)
- Tahun 2025 (M24): 179 konfirmasi dan 0 kematian



# MERS



# SITUASI MERS GLOBAL

## Situasi Global



2.627

Kasus terkonfirmasi



946

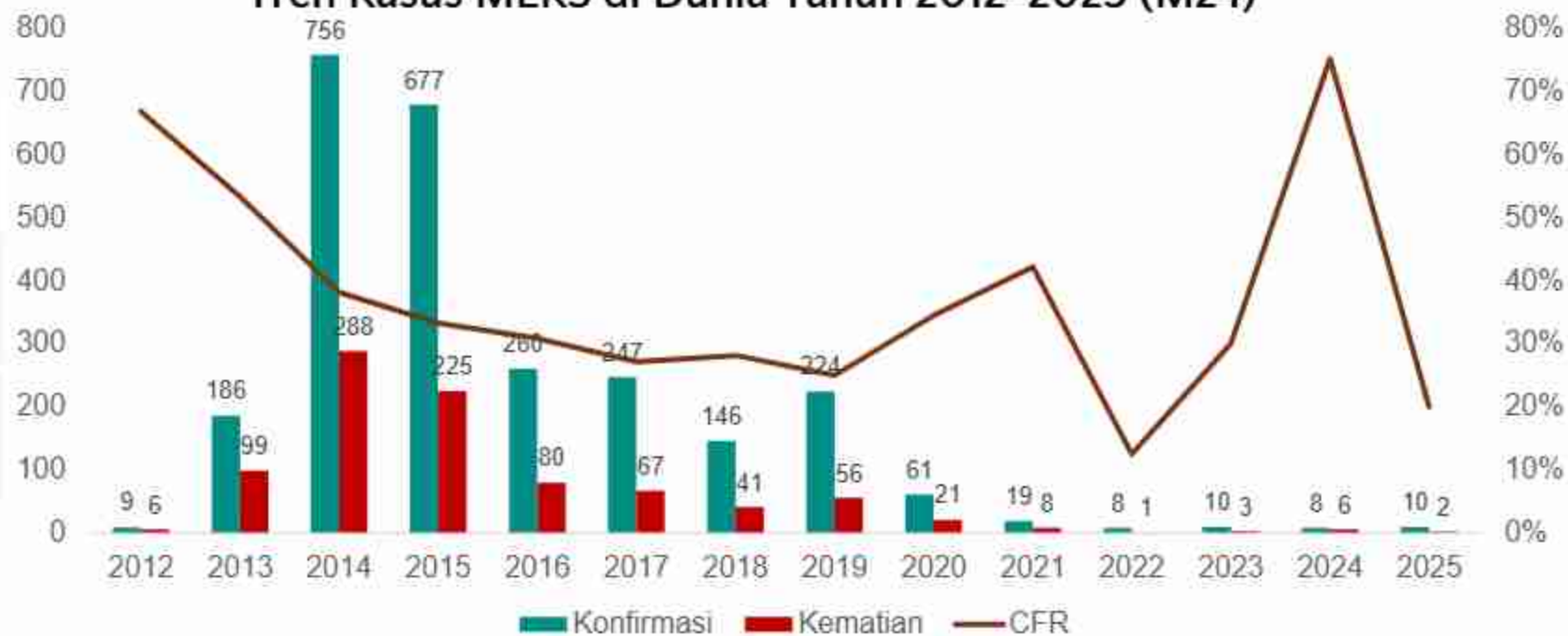
Kematian



27

Negara Melaporan Kasus Konfirmasi

Tren Kasus MERS di Dunia Tahun 2012-2025 (M24)



- **Tidak ada penambahan konfirmasi minggu ini**
- Tahun 2025 (M24): 10 konfirmasi dan 2 kematian di Arab Saudi (CFR 20%)
- Tahun 2024: 8 konfirmasi dengan 6 kematian di Arab Saudi.
- Sebagian besar kasus 2012-2025 dari Arab Saudi (2.218 konfirmasi dan 865 kematian (CFR: 39%)).
- **Faktor Risiko:**
  - Riwayat perjalanan dari wilayah Timur Tengah
  - Kontak langsung/tidak langsung dengan unta

# SITUASI MERS INDONESIA

## Situasi Indonesia

Total Suspek MERS 2013 – 2025 (M24)



**664** Kasus suspek

**657** Negatif

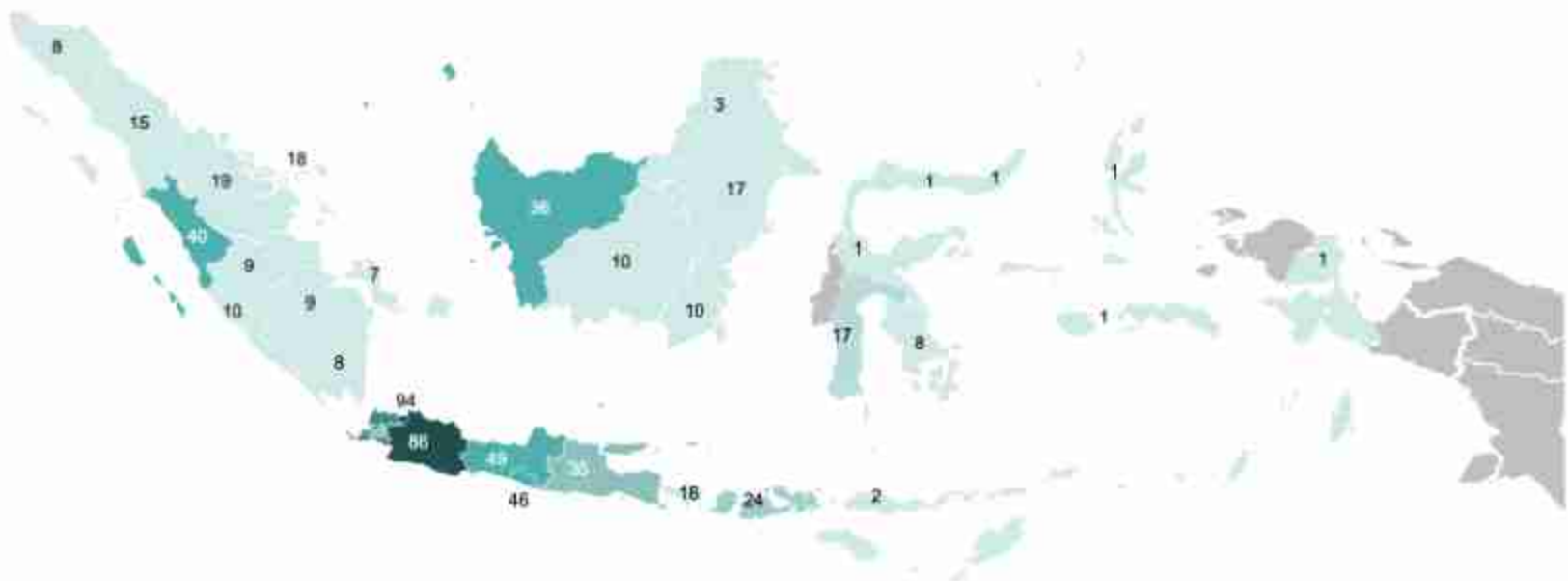
**7** Sampel tidak dapat diambil



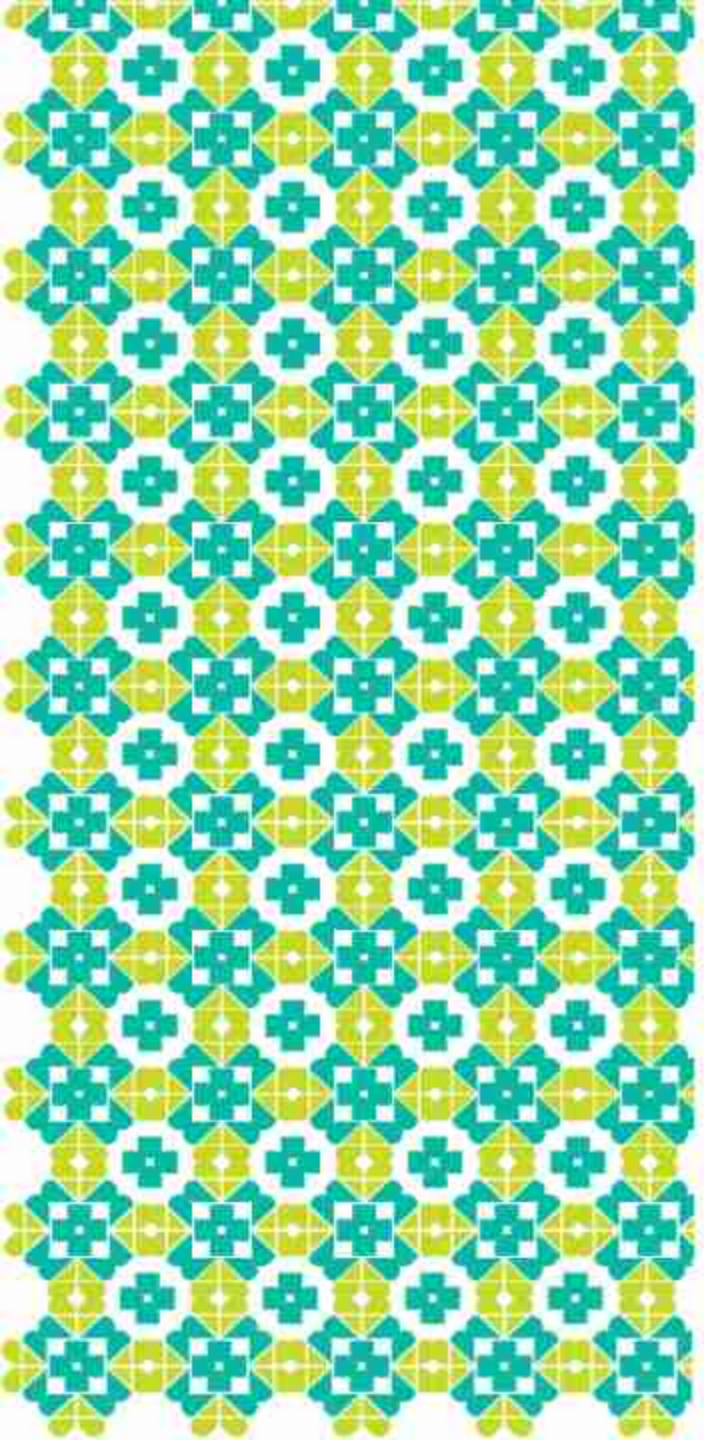
**32** Provinsi

Melaporkan Kasus Suspek

Distribusi Suspek MERS di Indonesia Tahun 2013-2025 (M24)

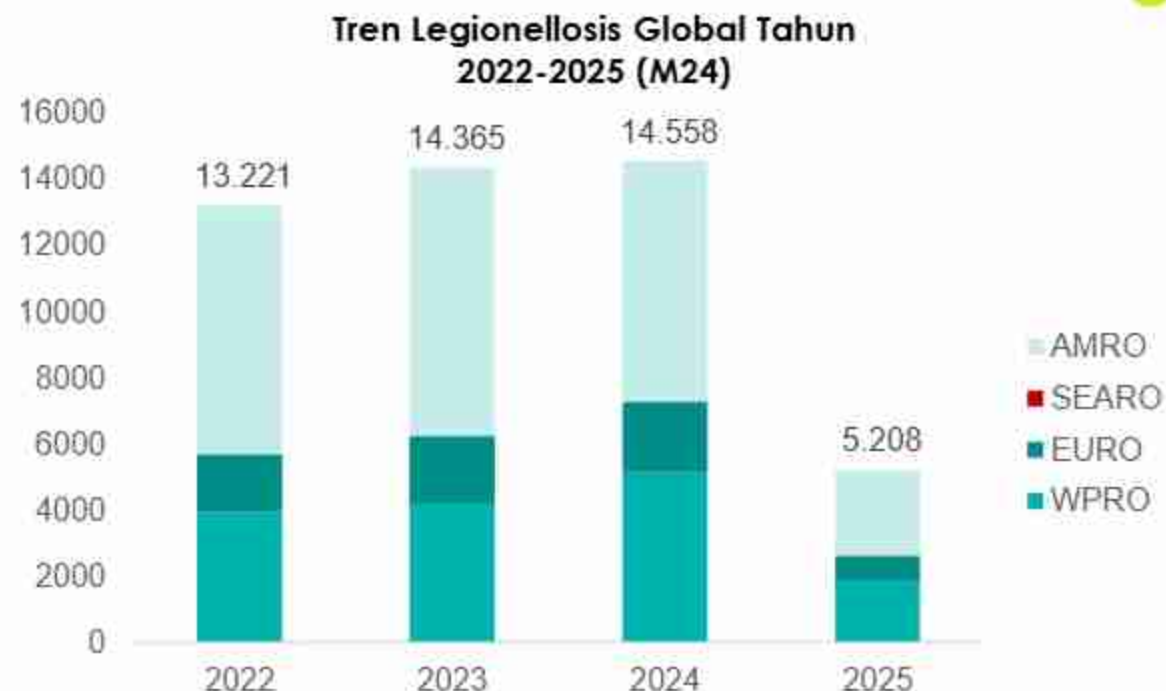
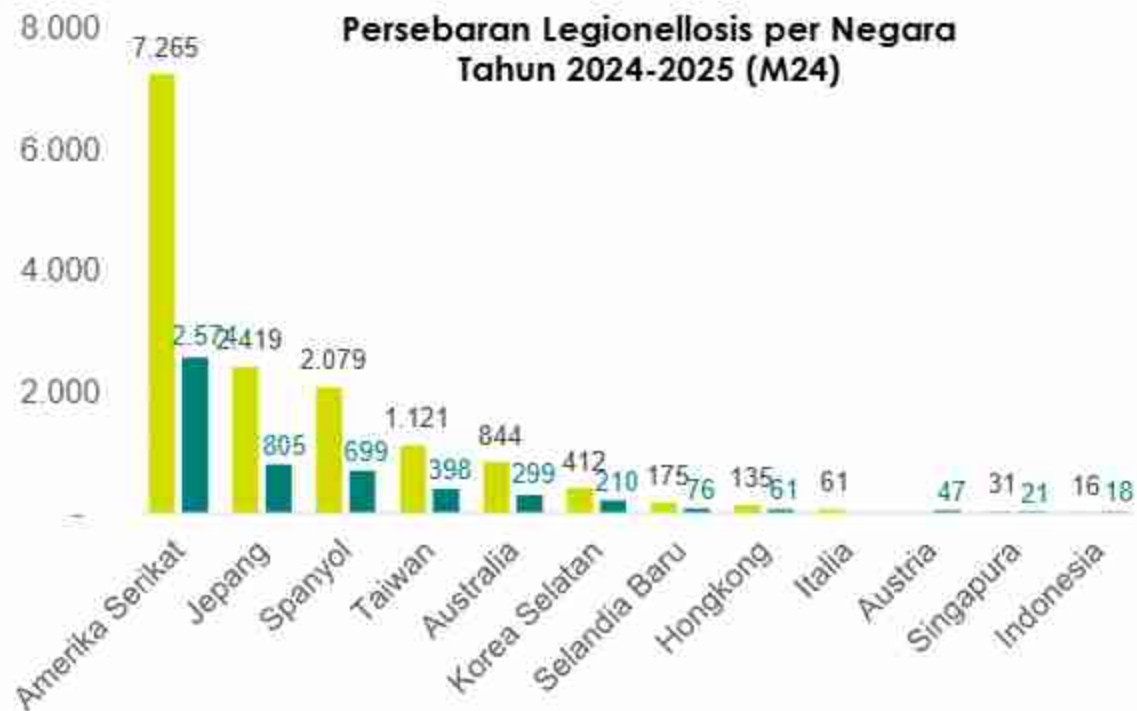


- Tidak ada penambahan suspek minggu ini
- Belum ada konfirmasi MERS di Indonesia.



# LEGIONELLOSIS

# SITUASI LEGIONELLOSIS GLOBAL



## Situasi Global

- **Penambahan di M19-M24 2025: +414 kasus di 8 negara** (Taiwan, Hong Kong, Australia, Jepang, Korea Selatan, Singapura, Spanyol, Amerika Serikat).
- Tahun 2024-2025 (M24): 19.766 konfirmasi dari 12 negara.
- Tahun 2022-2024, terjadi peningkatan. Proporsi paling besar dari AMRO.
- **Faktor risiko:** Paparan sarana air yang tidak di-maintenance (AC, cooling tower, air mancur, shower, spa/sauna, dll) dan faktor risiko *host* (lansia, perilaku merokok, dan *immunocompromised*.)

# SITUASI LEGIONELLOSIS INDONESIA

## Distribusi Konfirmasi Legionellosis di Indonesia Tahun 2023-2025 (M24)



## Tren Mingguan Konfirmasi Legionellosis di Indonesia Tahun 2023-2025 (M24)

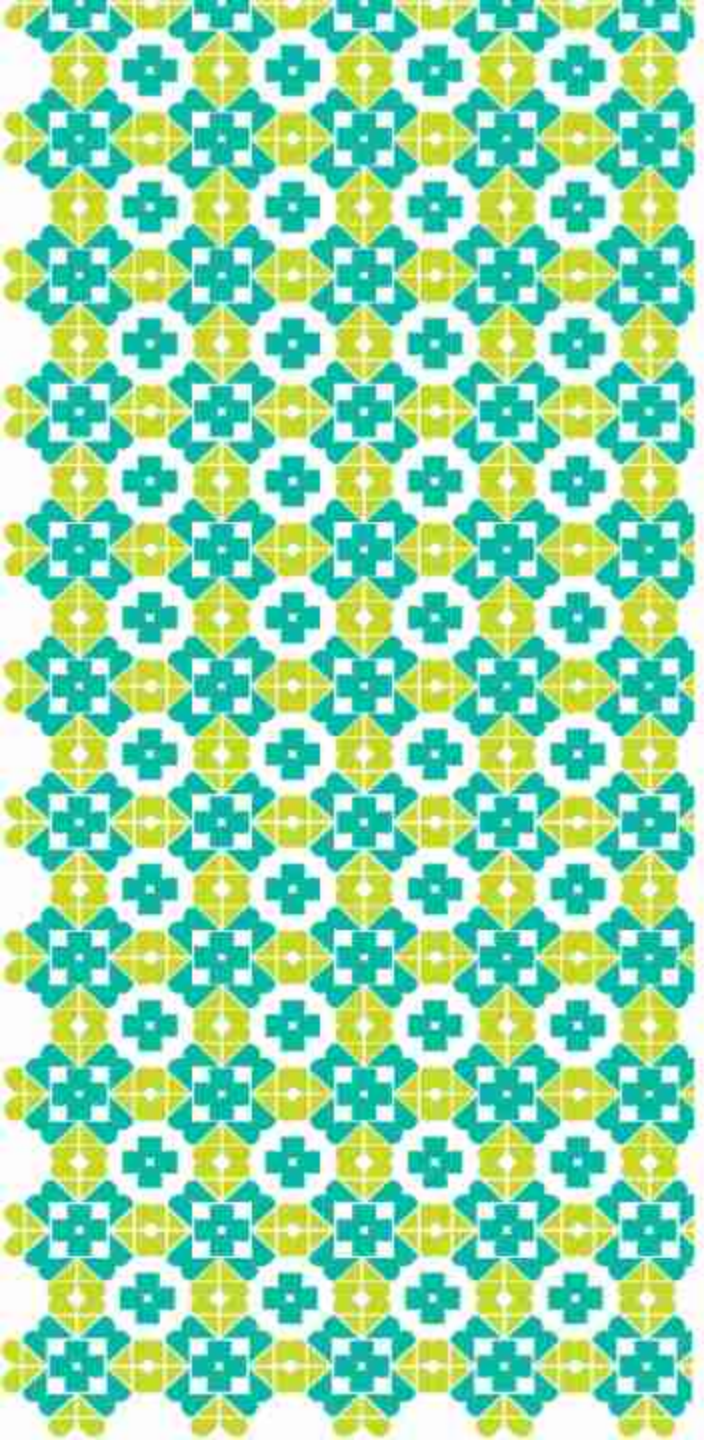


## Total Suspek Penyakit Legionellosis Tahun 2023-2025 (M24)

	232	Kasus suspek
	37	Positif
	186	Negatif
	7	Dalam pemeriksaan
	2	Tidak dapat diperiksa

- Tidak ada penambahan kasus minggu ini.
- Terdapat penambahan +5 suspek legionellosis (Kep. Riau dan Jawa Barat) yang masih dalam pemeriksaan
- Tahun 2023-2025 (M24): 37 konfirmasi di 3 provinsi.
- Terdapat 2 kasus meninggal (1 Bali dan 1 Jawa Barat)





# MPOX



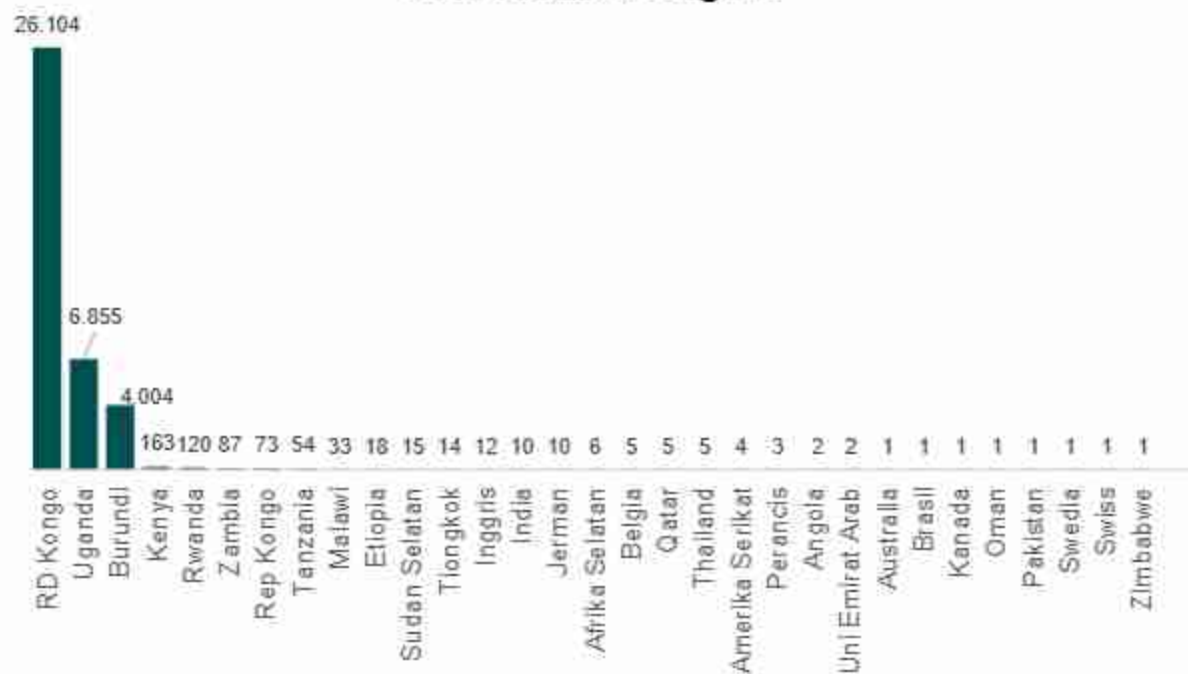
# SITUASI MPOX GLOBAL

Tren Kasus Mpox 2022-2025 (M24)  
Berdasarkan Wilayah WHO



Sumber: [WHO](#)

Persebaran Kasus Mpox Clade Ib Tahun 2024-2025 (M24)  
Berdasarkan Negara

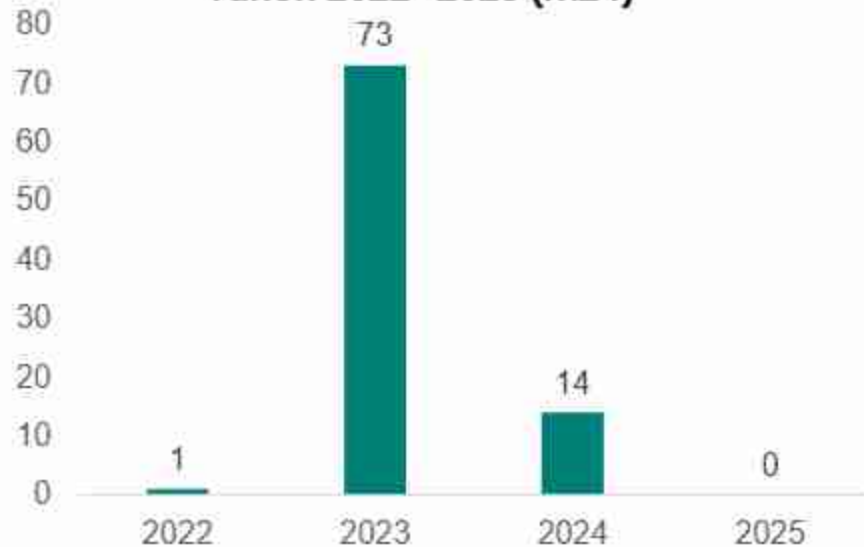


## Situasi Global

- **Penambahan di M24: +4.443 konfirmasi dan +6 kematian di 43 negara.**
- Tiga negara pelapor tambahan terbanyak di **Sierra Leone, RD Kongo, dan Uganda.**
- Negara ASEAN melaporkan tambahan kasus : **Filipina, Thailand, dan Singapura**
- Tahun 2025 (M24): 27.941 konfirmasi di 78 negara
- **Mpox masih dinyatakan PHEIC sejak 14 Agt 2024**
- Tahun 2022-2025: kasus terbanyak di AFRO dan AMRO
- **Faktor risiko:** riwayat perjalanan ke negara terjangkit dan perilaku seksual berisiko

# SITUASI MPOX INDONESIA

Tren Kasus Mpox di Indonesia  
Tahun 2022- 2025 (M24)

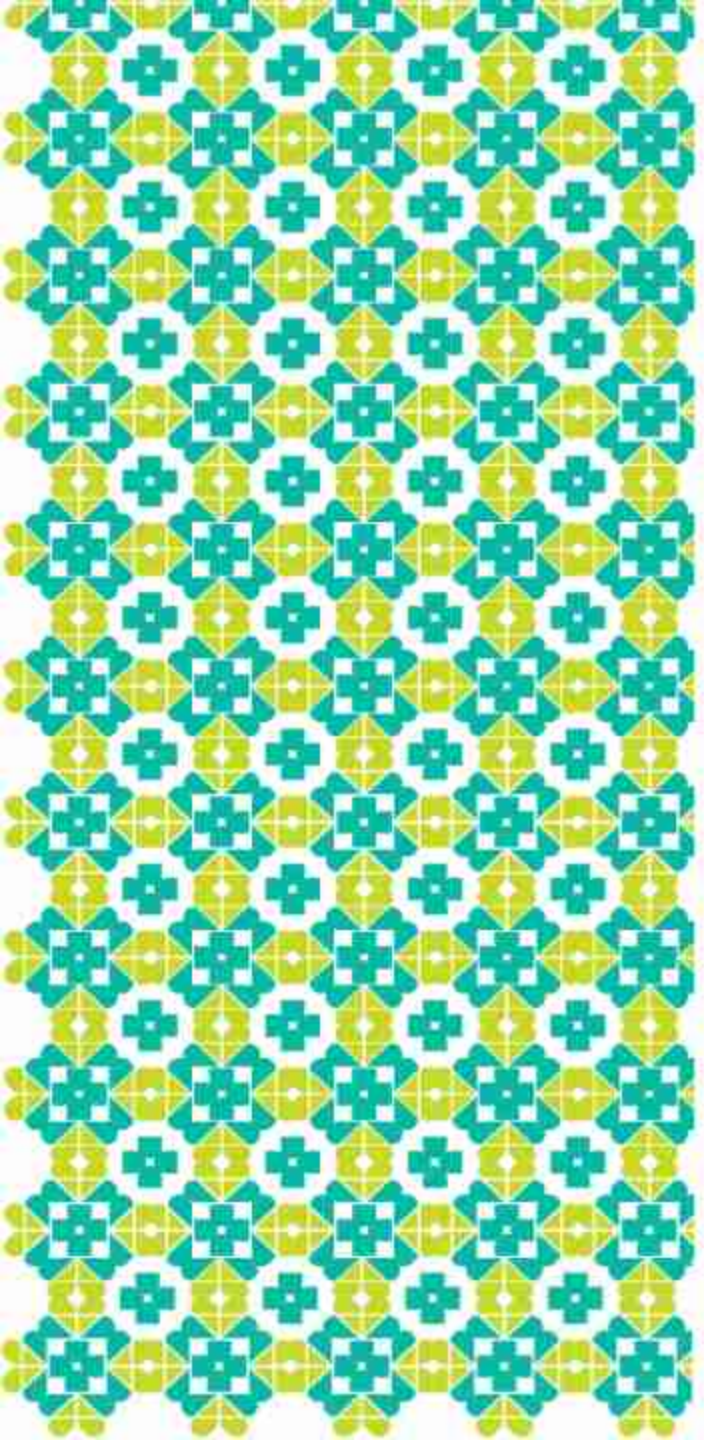


Peta Distribusi Kasus Mpox di Indonesia Tahun 2022-2025 (M24)



## Situasi Indonesia

- **Tidak ada penambahan konfirmasi di Indonesia minggu ini**
- Tahun 2025 (M24) : 0 konfirmasi
- Tahun 2024: 14 konfirmasi di 6 Provinsi (DK Jakarta, DIY, Banten, Jatim, dan Jabar)
- **Faktor risiko:** Perilaku seksual berisiko dan kontak serumah (seksual)



# **PENYAKIT VIRUS HANTA**

# SITUASI PENYAKIT VIRUS HANTA GLOBAL

Tren Kasus Penyakit Virus Hanta Global Tahun 2015 – 2025 (M24)



## Situasi Global

- **Tidak ada penambahan kasus minggu ini**
- Tahun 2025 (M24): 76 konfirmasi di 6 negara
- **Faktor risiko:** kontak dengan rodensia terinfeksi

# SITUASI PENYAKIT VIRUS HANTA INDONESIA

## Situasi Indonesia

Total Suspek Penyakit Virus Hanta Tahun 2025 (M24)



81	Kasus suspek
8	Positif
60	Negatif
12	Dalam pemeriksaan
1	Tidak dapat diperiksa

## Distribusi Konfirmasi Penyakit Virus Hanta di Indonesia Tahun 2025 (M24)



- **Tidak ada penambahan kasus minggu ini.**
- Total 2025 (M24): 8 konfirmasi (4 kasus di DIY, 2 kasus di Jawa Barat, 1 kasus di Sulawesi Utara, dan 1 kasus di NTT)
- **Terdapat penambahan +4 suspek penyakit virus Hanta (DK Jakarta dan Sumatera Barat) yang masih dalam pemeriksaan**
- **Faktor risiko:** kontak dengan tikus terinfeksi

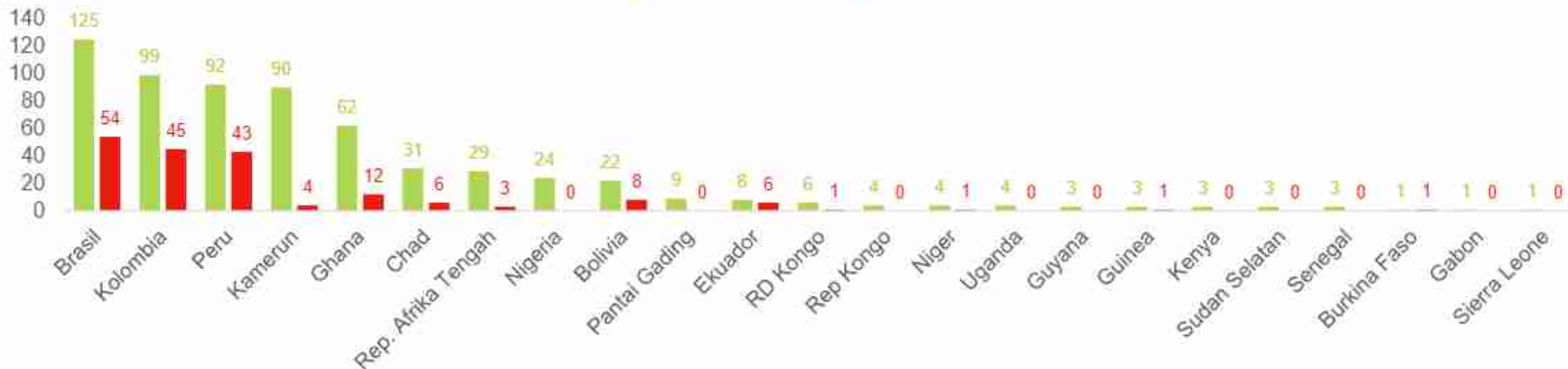


# **DEMAM KUNING/*YELLOW FEVER (YF)***

# SITUASI DEMAM KUNING

Persebaran Kasus Konfirmasi dan Kematian Demam Kuning Tahun 2021- 2025 (M24) Berdasarkan Negara

■ Kasus Konfirmasi ■ Kematian



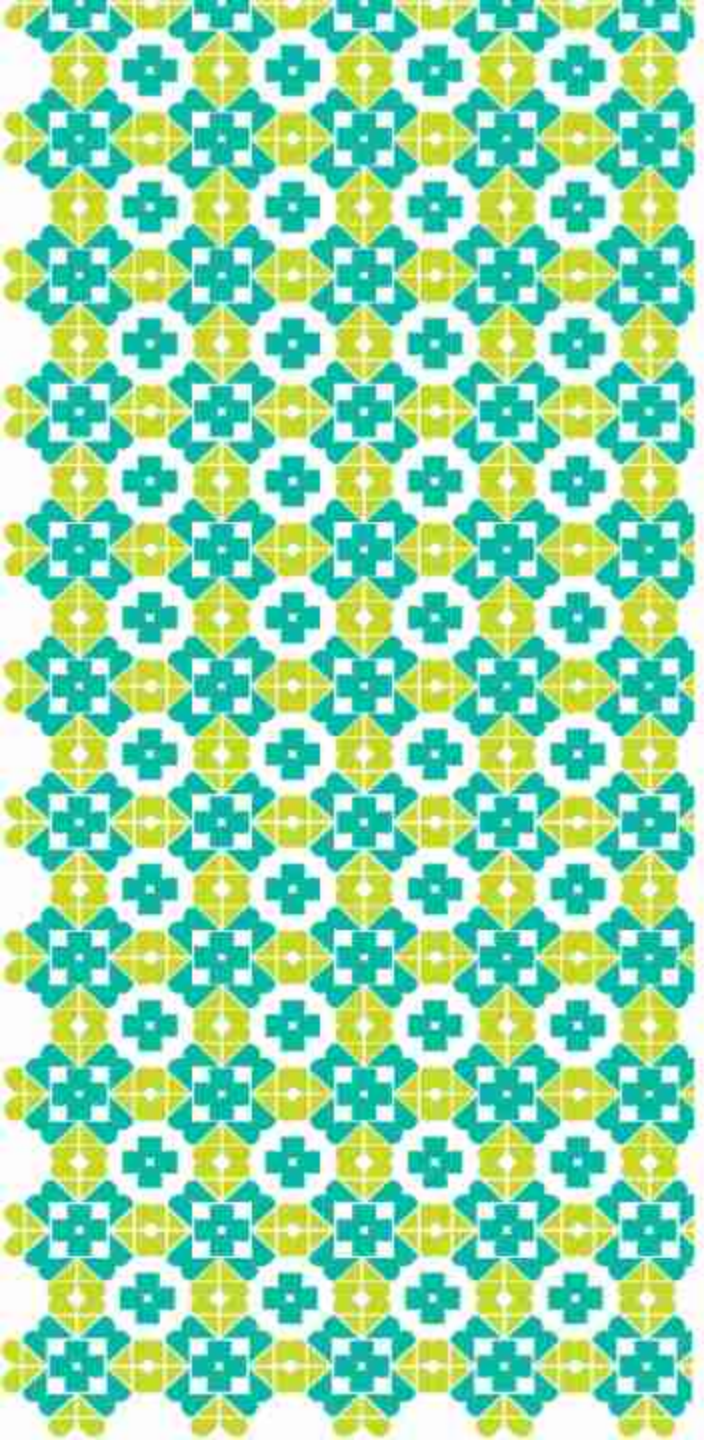
## Situasi Global

- Tidak ada penambahan kasus minggu ini.
- Tahun 2025 (M24): 235 konfirmasi dan 96 kematian dari 5 negara
- Tahun 2024: 66 konfirmasi dan 29 kematian dari 8 negara
- **Faktor risiko:** kontak dengan nyamuk (*Aedes*, *Haemogagus*, dan *Sabethes*)

## Situasi Indonesia

Belum ada kasus konfirmasi di Indonesia

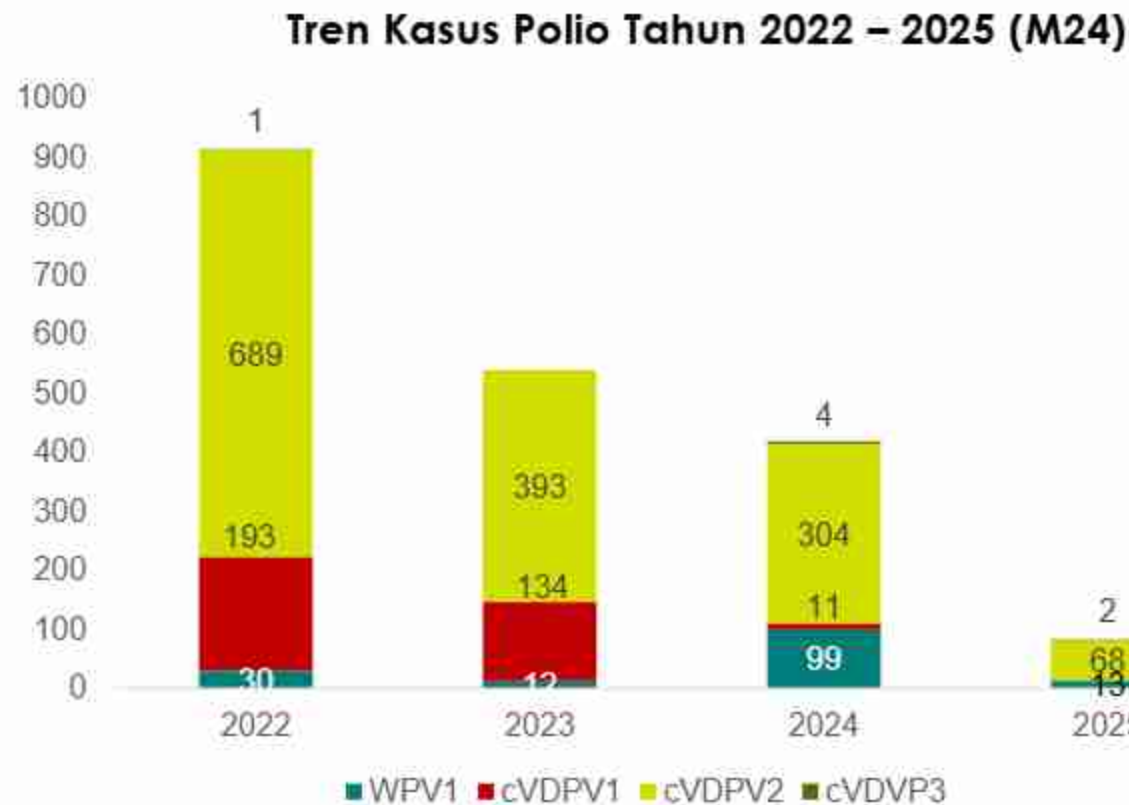
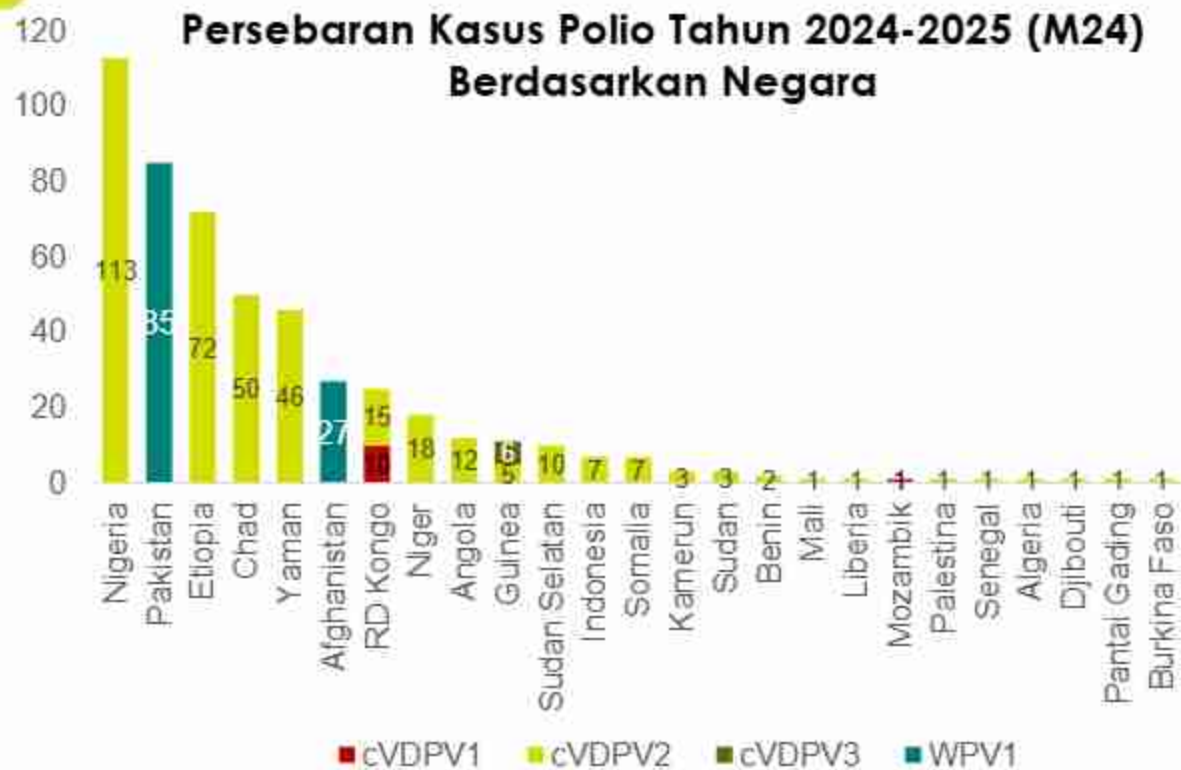




# POLIO



# SITUASI POLIO GLOBAL



## Situasi Global

- **Penambahan di M24 : +3 konfirmasi tipe cVDPV2 (Niger, Angola, dan Benin)**
- **Polio masih dinyatakan PHEIC sejak 2016**
- Tahun 2024–2025 (M24): 501 konfirmasi (112 WPV1, 11 cVDPV1, 372 cVDPV2, dan 6 cVDPV3)
- Tahun 2025 Papua Nugini melaporkan 3 kasus anak sehat positif cVDPV2.
- **Faktor risiko:** cakupan imunisasi polio rendah dan sanitasi buruk

Sumber: [WHO](#), [GPEI](#)

# SITUASI POLIO DI INDONESIA

Peta Distribusi Kasus Polio di Indonesia Tahun 2022 – 2025 (M24)



## Situasi Indonesia

- Tidak ada penambahan konfirmasi minggu ini
- Tahun 2025 (M24): 0 konfirmasi
- Tahun 2022-2024: 15 konfirmasi (1 VDPV1, 7 cVDPV2, dan 7 cVDPV2n)
- **Faktor risiko:** Rendahnya cakupan imunisasi polio dan cakupan STBM rendah



# **MENINGITIS MENINGOKOKUS (MM)**

# SITUASI MENINGITIS MENINGOKOKUS (MM)

## Persebaran Kasus Konfirmasi Meningitis Meningokokus di Dunia Tahun 2024-2025 (M24) Berdasarkan Negara Pelapor



\*: Data kasus dari minggu ke-51 tahun 2023

### Situasi Global

- Penambahan di M22-M24 : +35 konfirmasi di Amerika Serikat, Jepang, Spanyol, Australia, Mali dan Chad.
- Tahun 2025 (M24): 777 konfirmasi di 23 negara
- Tahun 2024: 2.627 konfirmasi di 30 negara
- **Faktor risiko:** tidak melakukan vaksinasi dan mass gathering

### Situasi Indonesia

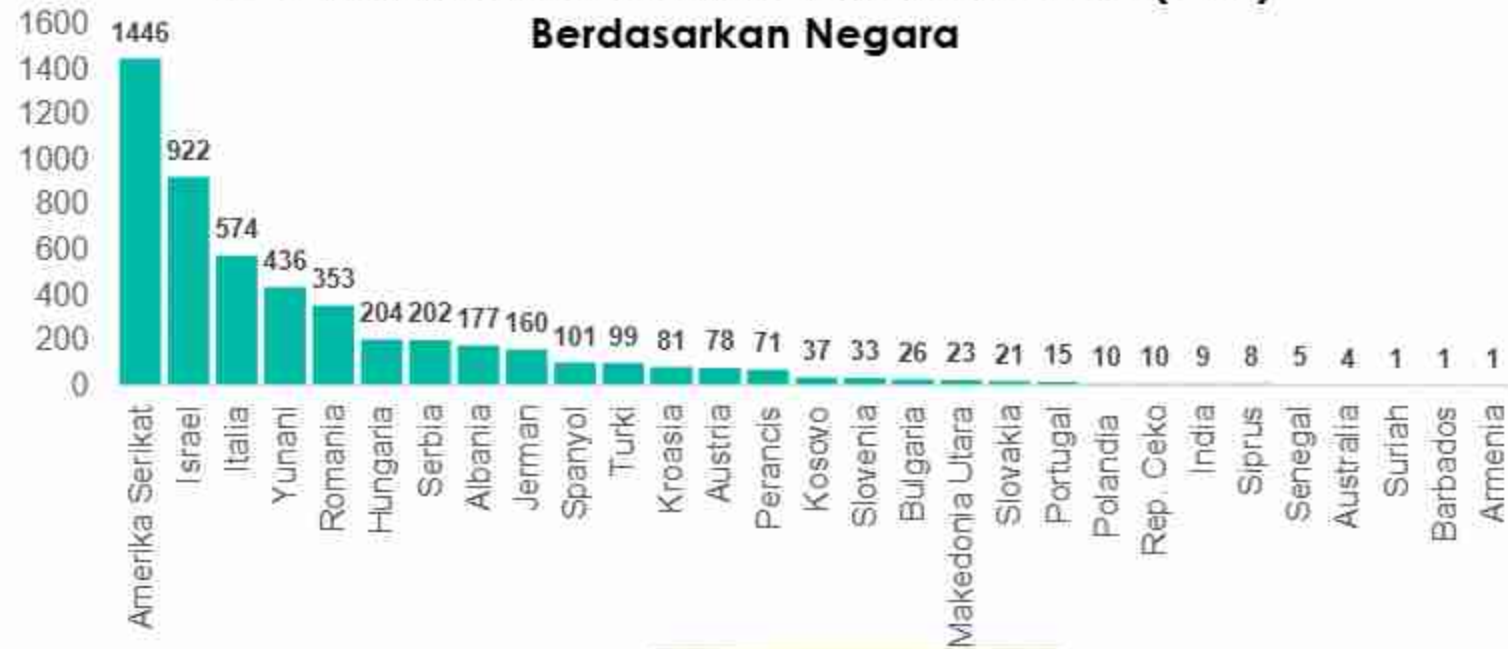
- Belum banyak diketahui kasus konfirmasi MM di Indonesia. Beberapa studi pernah menemukan kasus MM.
- Suspek MM di tahun 2024: 5 kasus di 3 Provinsi (Hasil: 5 negatif).
- Suspek MM di tahun 2025: 2 kasus di Bali (dalam pemeriksaan)



# **PENYAKIT VIRUS WEST NILE (WNV)**

# SITUASI GLOBAL PENYAKIT VIRUS WEST NILE

Persebaran Kasus West Nile Tahun 2024-2025 (M24)  
Berdasarkan Negara



Tren Kasus West Nile Tahun 2024-2025 (M24)

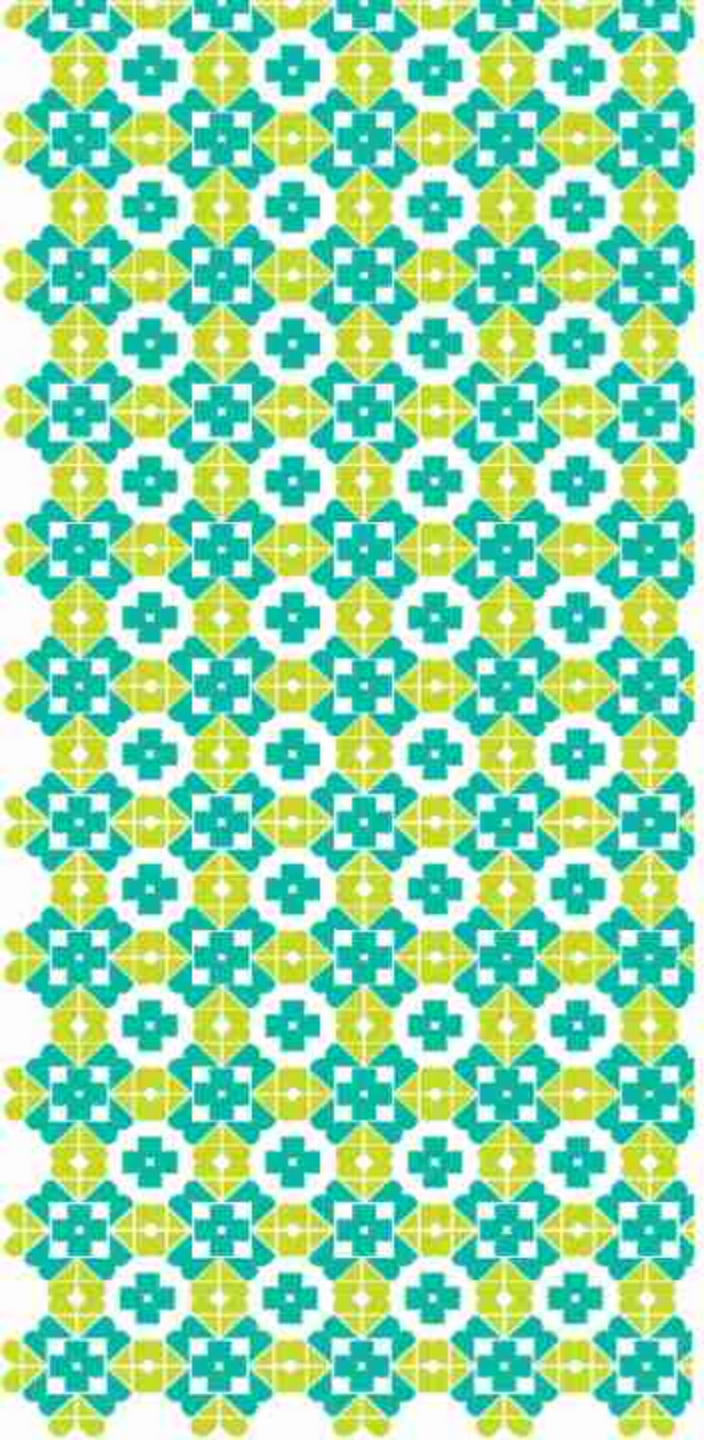


## Situasi Global

- **Penambahan di M24 : +2 konfirmasi di Amerika Serikat**
- Tahun 2025 (M24): 20 konfirmasi (Amerika Serikat, Senegal, Australia, dan Armenia)
- Tahun 2024: 5.086 konfirmasi dan 81 kematian
- Peningkatan kasus tahun 2024 terjadi di wilayah Eropa (terutama Israel, Italia, Yunani dan Romania)
- **Faktor risiko:** kontak nyamuk Culex dan riwayat perjalanan ke negara terjangkit

## Situasi Indonesia

- **Belum banyak diketahui kasus konfirmasi West Nile di Indonesia**
- Beberapa studi pernah menemukan kasus konfirmasi penyakit virus West Nile di Indonesia



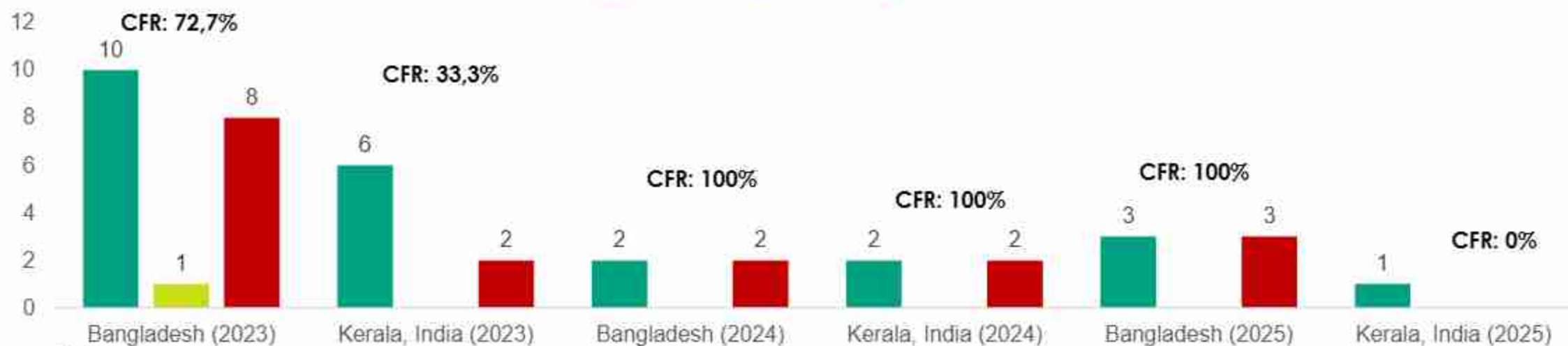
# **PENYAKIT VIRUS NIPAH**



# SITUASI PENYAKIT VIRUS NIPAH

## Persebaran Kasus dan Kematian Penyakit Virus Nipah Berdasarkan Negara pada Tahun 2023-2025 (M24)

■ Konfirmasi ■ Probable ■ Kematian



Ket :

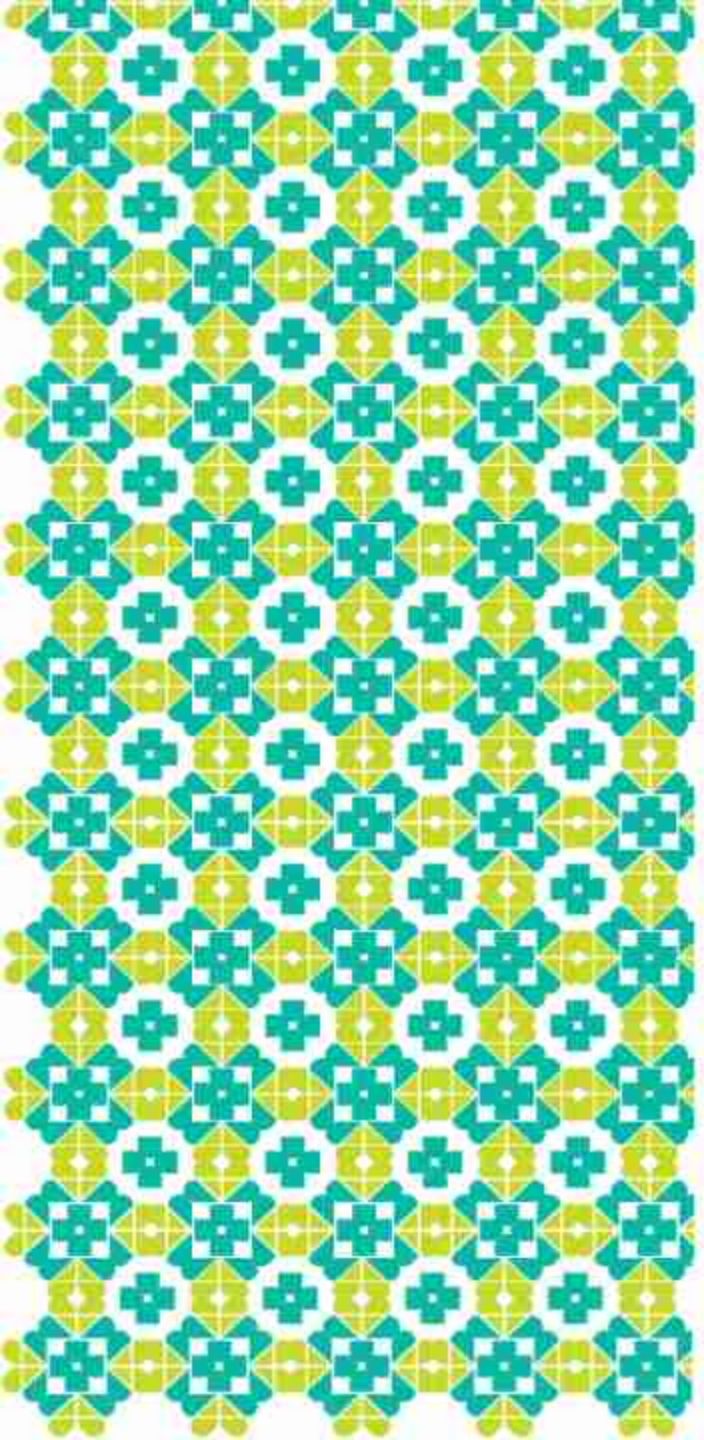
CFR dihitung dari total konfirmasi dan probable

### Situasi Global

- Tidak ada penambahan kasus minggu ini.
- Kerala, India (Mei 2025 s.d sekarang) : 1 konfirmasi
- Kasus 2025 (M24): 4 konfirmasi dengan 3 kematian (CFR 75%) di Bangladesh dan Kerala, India
- Kasus Nipah sporadis di Kerala, India dan Bangladesh
- **Faktor risiko:** kontak dengan hewan (kelelawar/babi) terinfeksi dan konsumsi buah/nira terkontaminasi

### Situasi Indonesia

- Belum ada kasus konfirmasi Nipah pada manusia.
- Sudah ditemukan kelelawar positif Nipah
- Suspek Nipah tahun 2024-2025: 7 kasus (Hasil: 7 Negatif)



# PENYAKIT EBOLA

# SITUASI PENYAKIT EBOLA

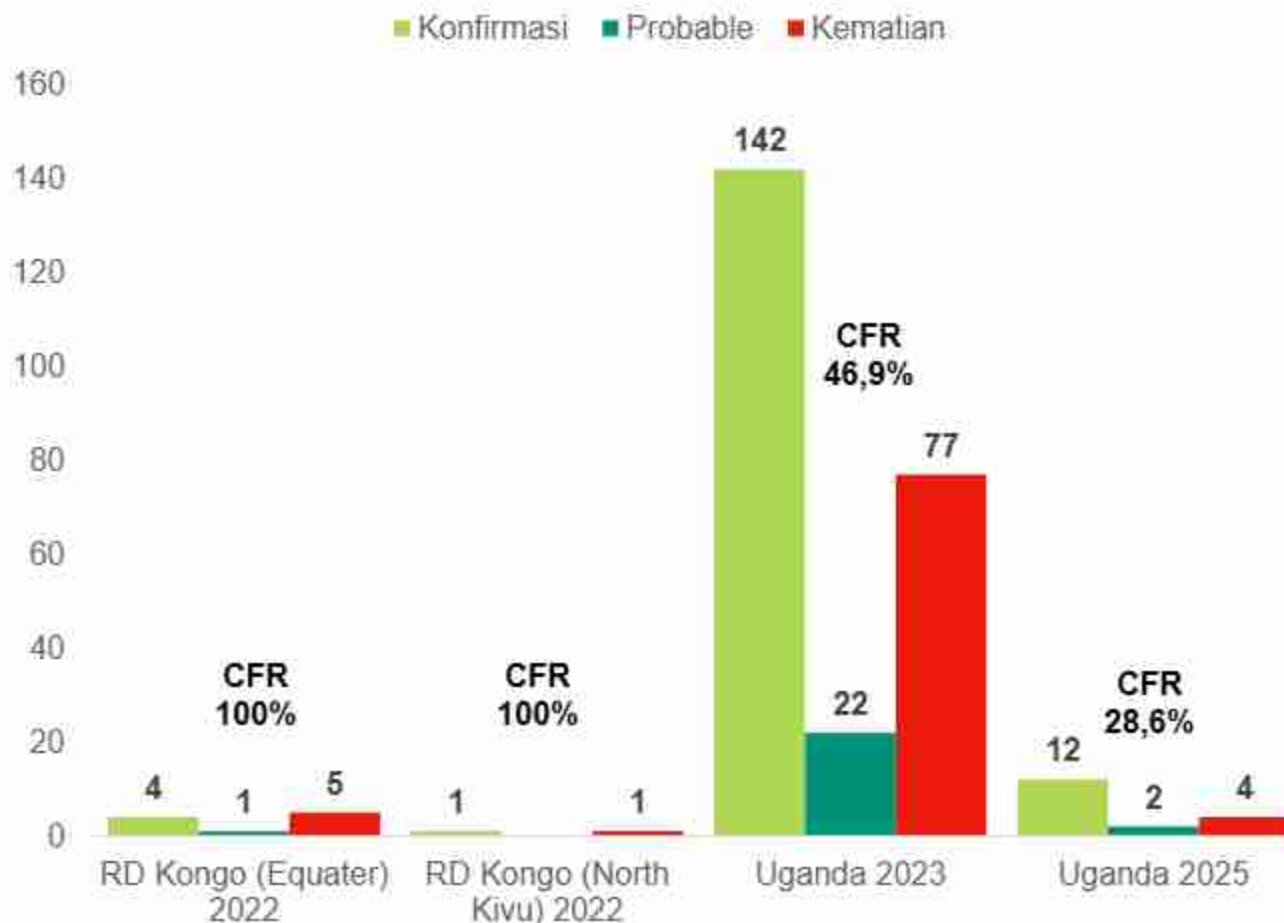
## Situasi Global

- **Tidak ada penambahan konfirmasi minggu ini**
- Pada 26 Apr 2025, deklarasi berakhirnya KLB penyakit Ebola (*Sudan Virus Disease*) di Uganda
- Uganda (30 Jan 2025-26 Apr 2025): 12 konfirmasi, 2 probable, dan 4 kematian (CFR: 28,6%).
- **Faktor risiko:** Kontak dengan kelelawar/hewan/ orang terinfeksi virus Sudan

## Situasi Indonesia

Belum ada kasus konfirmasi Penyakit Ebola di Indonesia

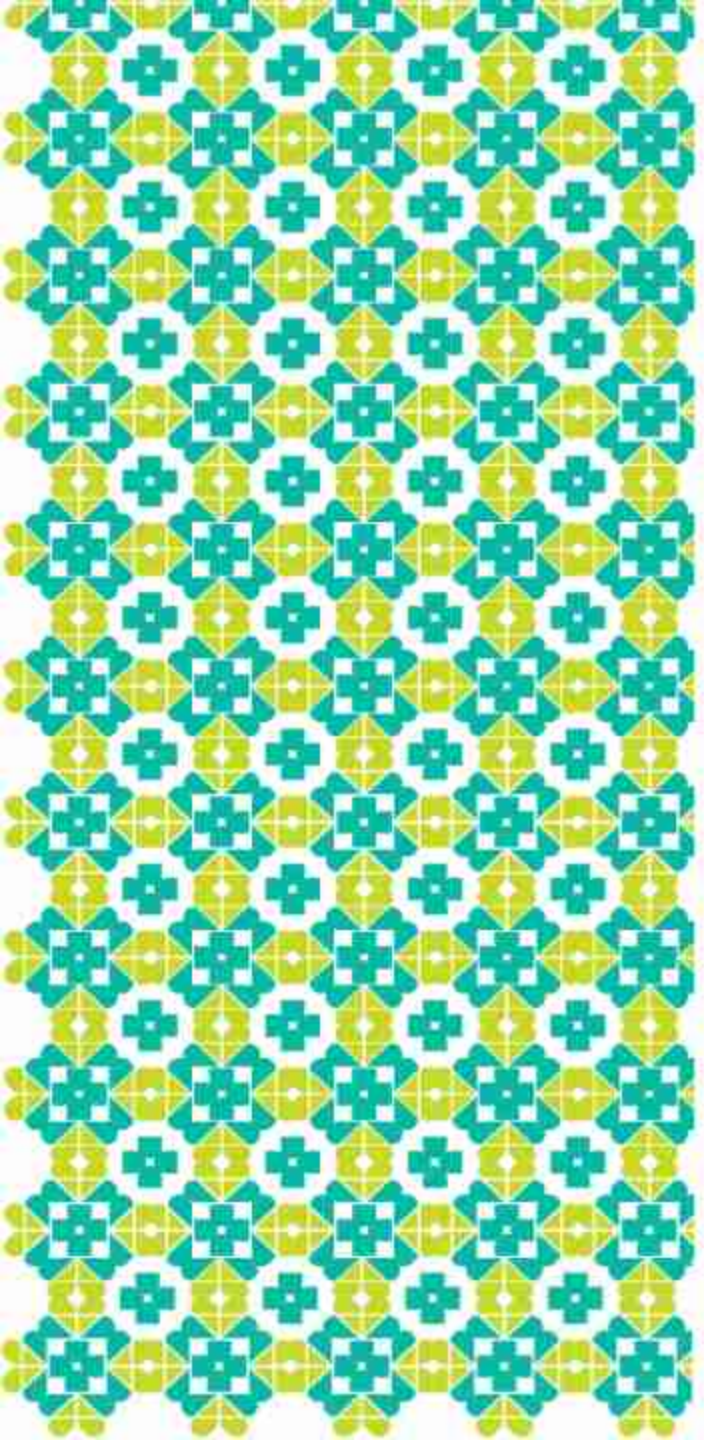
## Persebaran Kasus dan Kematian Penyakit Ebola Berdasarkan Negara Tahun 2022 - 2025 (M24)



Ket:

CFR dihitung dari total konfirmasi dan probable

Sumber: [WHO AFRO](#)



# **PENYAKIT VIRUS MARBURG**

# SITUASI PENYAKIT VIRUS MARBURG

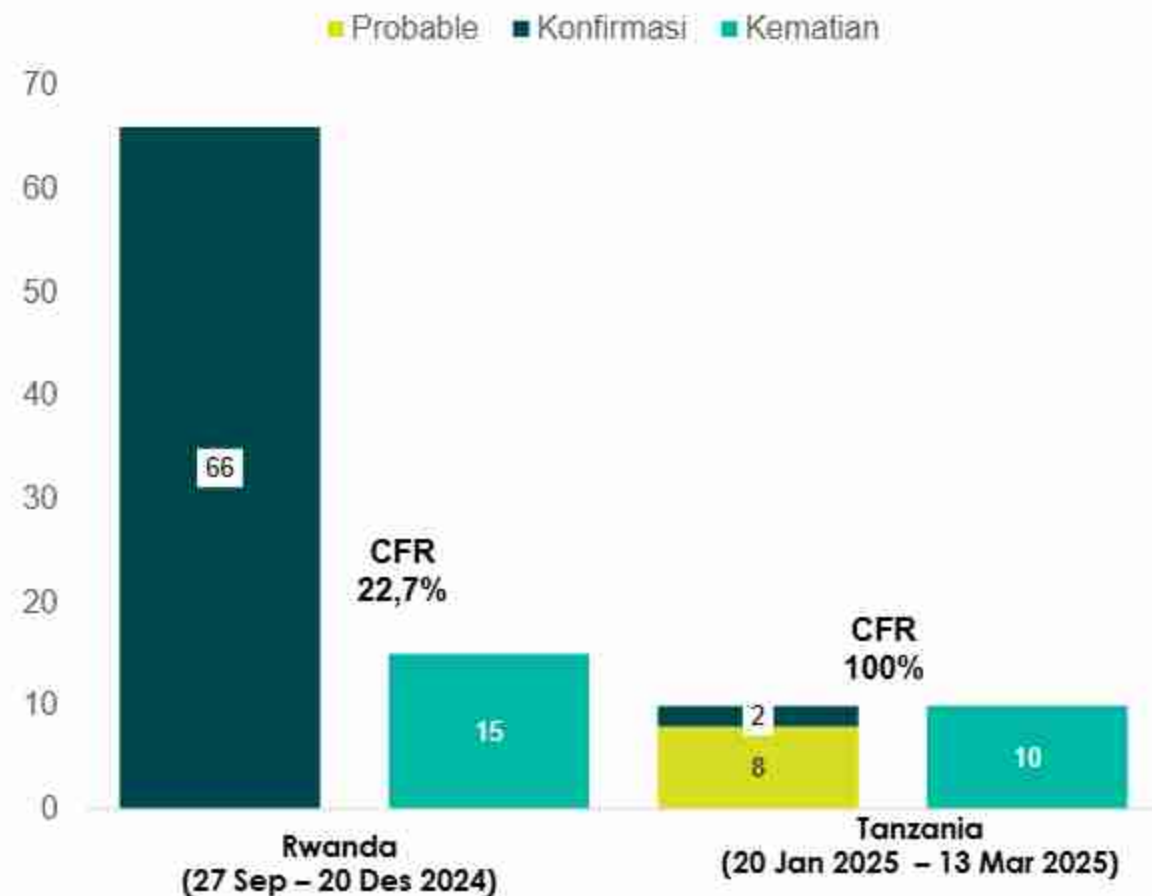
## Situasi Global

- **Tidak ada penambahan konfirmasi minggu ini**
- Pada 13 Mar 2025, deklarasi berakhirnya KLB penyakit virus Marburg di Tanzania
- Tanzania (20 Jan -13 Mar 2025): 2 konfirmasi, 8 probable, dan 10 kematian (CFR: 100%).
- **Faktor risiko:** kontak dengan kelelawar/hewan/orang terinfeksi virus Marburg

## Situasi Indonesia

Belum ada konfirmasi Penyakit Virus Marburg di Indonesia

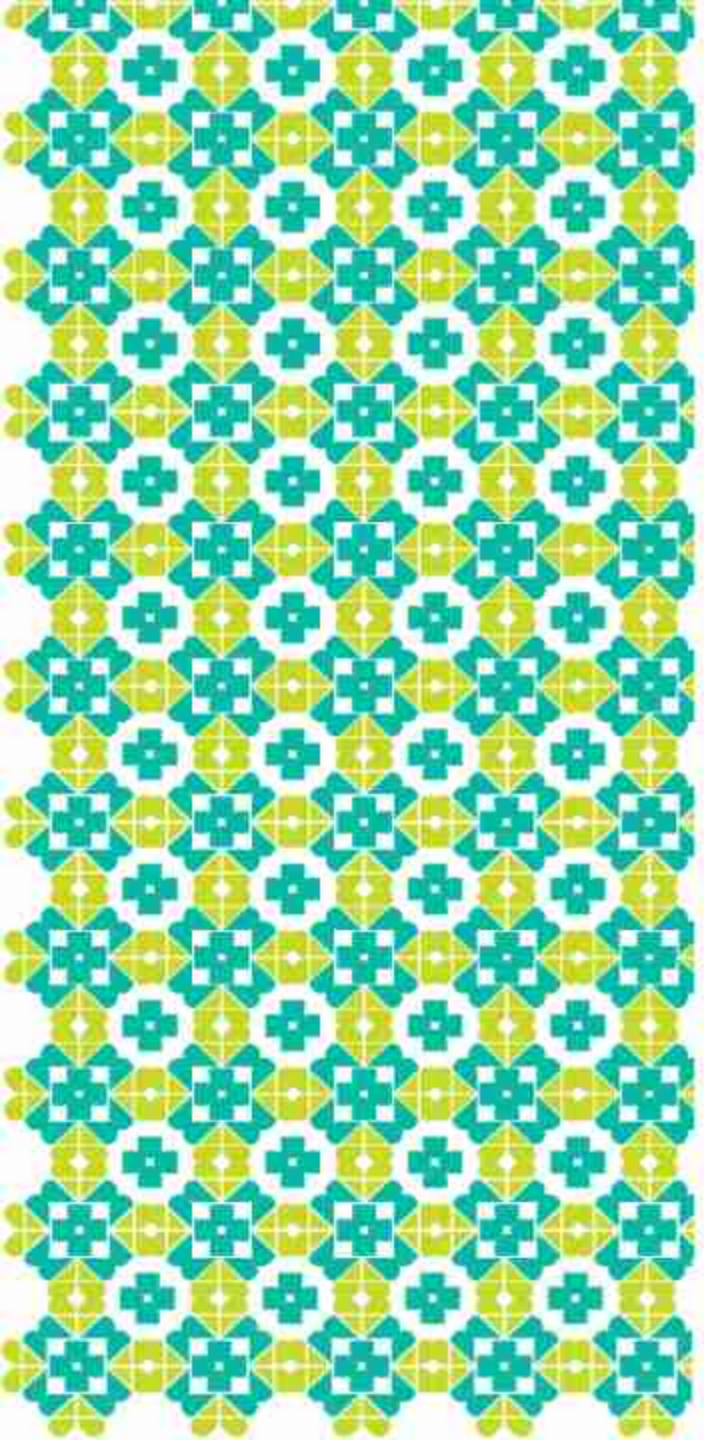
## Persebaran Kasus dan Kematian Penyakit Virus Marburg Tahun 2023-2025 (M24) Berdasarkan Negara



Ket :

CFR dihitung dari total konfirmasi dan probable

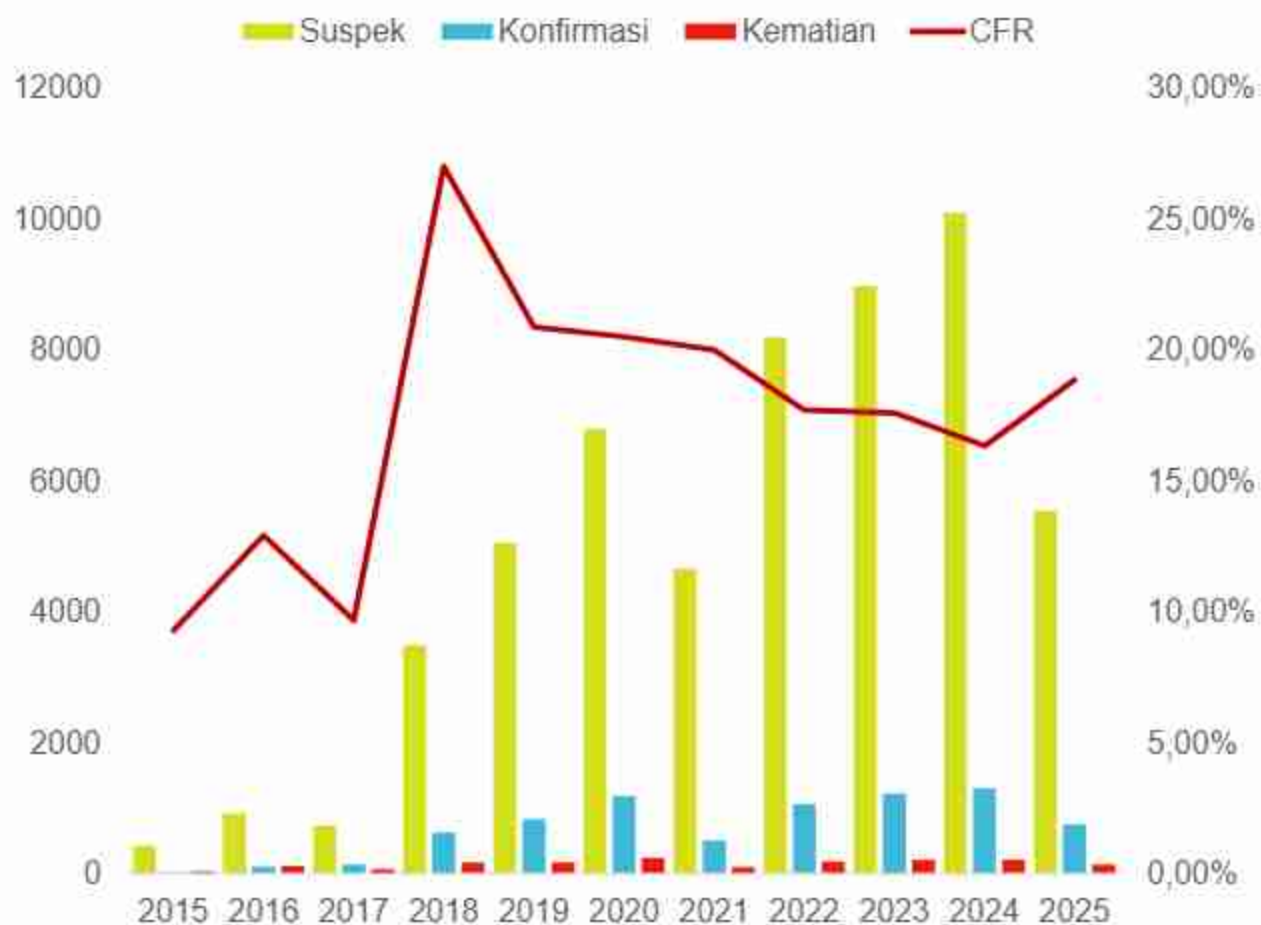
Sumber: [WHO AFRO](#)



# DEMAM LASSA

# SITUASI DEMAM LASSA

Tren Kasus Demam Lassa di Nigeria  
Tahun 2015 – 2025 (M24)\*



## Situasi Global

### NIGERIA

- Penambahan di M24\*: +11 konfirmasi dan 1 di Nigeria
- Demam Lassa endemis di Nigeria
- Tahun 2025 hingga M24: 758 konfirmasi, 7 probable dan 143 kematian (CFR: 18,87%)

### NEGARA SELAIN NIGERIA

- Tahun 2025 hingga M24: 22 konfirmasi dan 6 kematian
  - Sierra Leone: 9 konfirmasi dan 5 kematian
  - Guinea: 4 konfirmasi dan 1 kematian
  - Liberia: 9 konfirmasi

**Faktor risiko:** sanitasi buruk, kontak dengan tikus *Mastomys* terinfeksi

## Situasi Indonesia

Belum ada kasus konfirmasi Demam Lassa di Indonesia



# ***CRIMEAN-CONGO HAEMORRHAGIC FEVER (CCHF)***



# SITUASI CCHF

## Situasi Global

- **Tidak ada penambahan konfirmasi minggu ini**
- Tahun 2024-2025 (M24): 413 konfirmasi di 5 negara
- CCHF endemis di Timur Tengah, negara Balkan, dan benua Afrika.
- **Faktor Risiko:**
  - Kontak dengan kutu *Hyalomma*.
  - Kontak darah/jaringan ternak saat menyembelih hewan terinfeksi
  - Riwayat perjalanan negara terjangkit.

## Situasi Indonesia

Belum ada konfirmasi CCHF di Indonesia

## Distribusi CCHF Global Tahun 2024-2025 (M24)





# **PENYAKIT INFEKSI EMERGING LAINNYA**

# PENYAKIT INFEKSI EMERGING LAINNYA

Nama Penyakit	Informasi	Keterangan
Listeriosis	<ul style="list-style-type: none"><li>▪ Penambahan di M21 s.d M24: +18 konfirmasi (Amerika Serikat, Taiwan, Spanyol, Australia)</li><li>▪ Tahun 2025 (M24): 470 konfirmasi dari 5 negara</li><li>▪ <b>Faktor risiko:</b> konsumsi makanan yang terkontaminasi</li></ul>	UPDATE
Oropouche	<ul style="list-style-type: none"><li>▪ Penambahan di M24: +14 konfirmasi di Espirito Santo, Brasil</li><li>▪ Tahun 2025 (M24): 8.595 konfirmasi di 7 negara</li><li>▪ <b>Faktor risiko:</b> kontak dengan vektor pembawa virus Oropouche (nyamuk <i>Culicoides paraensis</i>) terutama di daerah hutan dan perkotaan</li></ul>	UPDATE
Demam Rift Valley	<ul style="list-style-type: none"><li>▪ <b>Tidak ada penambahan konfirmasi minggu ini</b></li><li>▪ Tahun 2025 (M24): 2 konfirmasi (Rep. Afrika Tengah dan Senegal)</li><li>▪ <b>Faktor risiko :</b> Kontak dengan nyamuk/hewan/orang terinfeksi dan riwayat perjalanan ke negara terjangkit</li></ul>	



# INFORMASI PENYAKIT INFEKSI EMERGING LAINNYA

<https://infeksiemerging.kemkes.go.id/>

- Situasi Global dan Nasional Penyakit Infeksi Emerging
- Pedoman Penyakit Infeksi Emerging
- Daftar Negara Terjangkit
- Notifikasi Terkini
- FAQ
- Regulasi

